



## Skipulagslýsing

Fyrirhuguð er breyting á Aðalskipulagi Rangárbings eystra 2012-2024. Breytingin nær bæði til sveitarfélagsuppráttar og þéttbýlisuppráttar og töflu í greinargerð um tengivegi í sveitarfélaginu.

Hér er lögð fram skipulagslýsing skv. skipulagslögum nr. 123/2010 Framkvæmdin sem deiliskipulagið fjallar um fellur undir 1. viðauka laga um mat á umhverfisáhrifum nr. 106/2000, lið 10.10. Þar sem segir að nýir vegir og endurbygging vega sem ekki eru tilgreindir í tölulið 10.07, 10.08 eða 10.09 falli í flokk C. Í flokki C eru tilgreindar þær framkvæmdir sem kunna að hafa í för með sér umtalsverð umhverfisáhrif og metið er í hverju tilviki með tilliti til eðlis, umfangs og staðsetningar hvort háðar skuli mati á umhverfisáhrifum. Viðmiðanir við mat á framkvæmdum eru tilgreindar í 2. viðauka sömu laga en framkvæmdin fellur ekki undir eða hefur áhrif á þá liði sem tilgreindir eru þar og er því háð lögum um umhverfismat áætlaða.

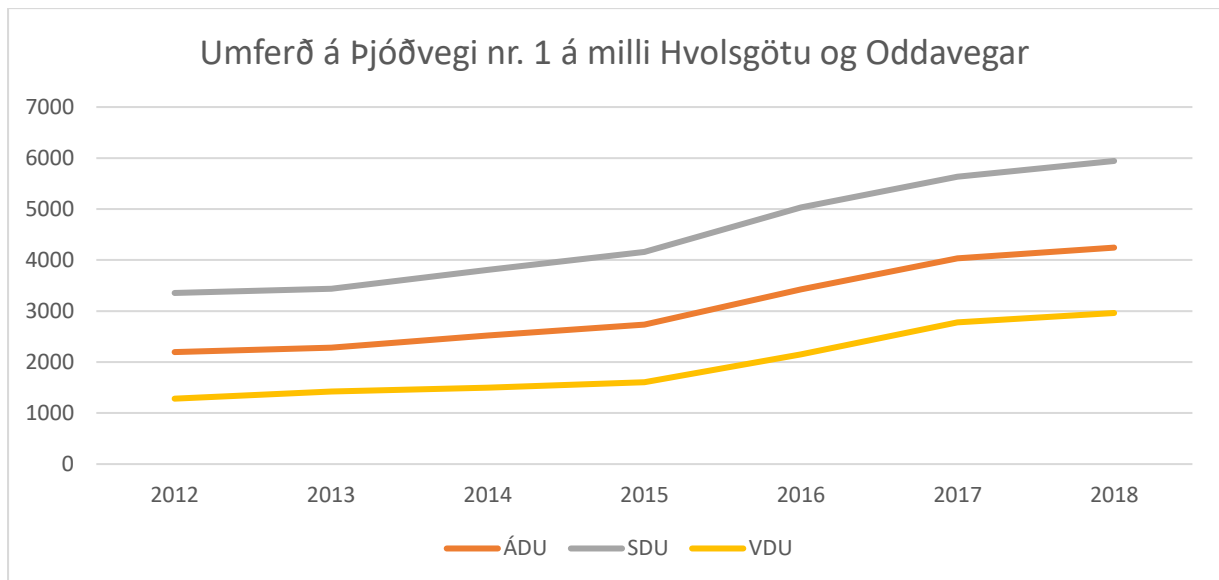
## Markmið

Meginmarkmið skipulagsins er að skilgreina nýjan veg sem mun tengja betur byggðina og íþróttasvæði, auka umferðaröryggi, hægja og létta á umferð um Þjóðveg 1 sem liggur í gegnum þéttbýlið.

## Forsendur

### Íbúáþróun

Í Rangárbingi eystra hefur orðið þó nokkur fólksfjölgun og á 3 ársfjórðungi 2018 voru íbúar 1900 en í spá um íbúafjölda í gildandi aðalskipulagi kemur fram að áætlaður fjöldi, miðað við miðspá landsmeðaltals Hagstofunnar, árið 2024 séu 1930 íbúar.



Mynd 1. Þróun umferðar frá 2012-2018.

## Umferð

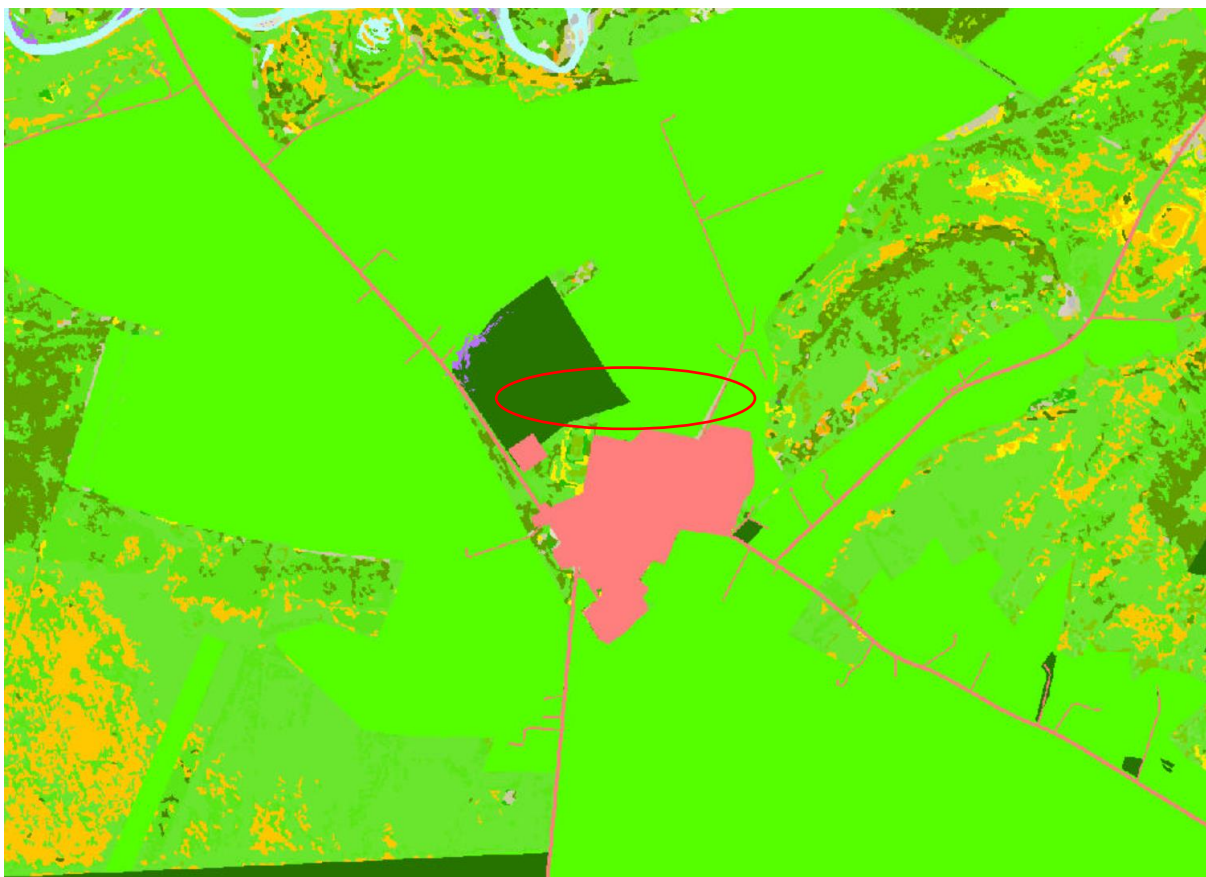
Eins og sjá má á línuritinu hér að ofan þá hefur umferð aukist talsvert á milli Hvolsgötu og Oddavegar og þeim mun meira inni í þéttbýlinu sjálfu en árið 2012 var árdagsumferð ríflega 2000 bílar á sólarhring en árið 2018 var taldi hún rúmlega 4200 bíla á sólarhring. Til þess að létta á umferðinni um Hvolsvöll

og tengja einnig betur norðurhluta þéttbýlisins sem og framtíðar íþróttasvæði þá er lagt til að gerður verður nýr vegur sem tengir saman Þjóðveginn og Nýbýlaveg.

### Staðhættir og veðurfar

Skipulagssvæðið er í dag að óbyggt svæði en einnig hefur verið talsverð skógrækt innan skipulagssvæðisins. Landið er flatt og nokkuð opið fyrir norðlægum vindum. Samkvæmt vistgerðarkorti Náttúrufræðistofnunar Íslands þá nær ný veglína yfir svæði sem skilgreint er sem skógrækt og tún og akurlendi. Suðurlandsundirlendi er skilgreint sem mikilvægt fuglasvæði en um það segir á staðreyndasíðu Náttúrufræðistofnunar Íslands:

*Suðurlandsundirlendi, frá Markarfljóti vestur að Hellisheiði er afar gróskumikið og fjölbreytt, þrátt fyrir að mest öllu votlendi hafi verið spillt með framræslu (Þóra Ellen Þórhallsdóttir o.fl. 1998). Á svæðinu er mikið fuglalíf (Einar Ó. Þorleifsson 1995, 1998), m.a. afar þétt varp ýmissa vaðfugla eins og spóa, jaðrakans, stelks og tjalds (Lilja Jóhannesdóttir o.fl. 2014). Farfuglar dvelja þar hópum saman vor og haust og eins er töluvert fuglalíf á vetrum við auðar ár og vötn og hin síðari ár á kornökrum. Suðurlandsundirlendið hefur alþjóðlega þýðingu sem varpland fyrir himbrima (11 óðul), álft (gróflega áætlað um 400 pör) og skúm (178 pör) og á fartíma fyrir álft (11.052 fuglar) heiðagæs (25.000 fuglar), blesgæs (6.158 fuglar) og grágæs (40.234 fuglar).*



**Mynd 2. Vistgerðakort Náttúrufræðistofnunar Íslands.**

### Minjar

Fornleifaskráning hefur farið fram í sveitarfélaginu (Fornleifaskráning á Hvolsvelli og nágrenni, Fornleifastofnun Íslands, FS232-04012, Reykjavík 2004). Í tengslum við deiliskipulag þetta verður farið í fornleifaskráningu fyrir svæðið.

## Tengsl við aðrar áætlanir

### Landskipulag

Sjálfbærar samgöngur Skipulag landnotkunar feli í sér samþætta stefnu um byggðapróun í þéttbýli og dreifbýli með áherslu á greiðar, öruggar og vistvænar samgöngur og fjölbreyttan ferðamáta.

2.6.1 Samgöngur innan vinnusóknarsvæða Skipulagsgerð sveitarfélaga stuðli að greiðum samgöngum innan skilgreindra vinnusóknar- og þjónustusvæða meginkjarna, með styrkingu byggðar að leiðarljósi.

### Aðalskipulag Rangárbings eystra 2012-2024

Í meginmarkmiðum aðalskipulagsins kemur fram:

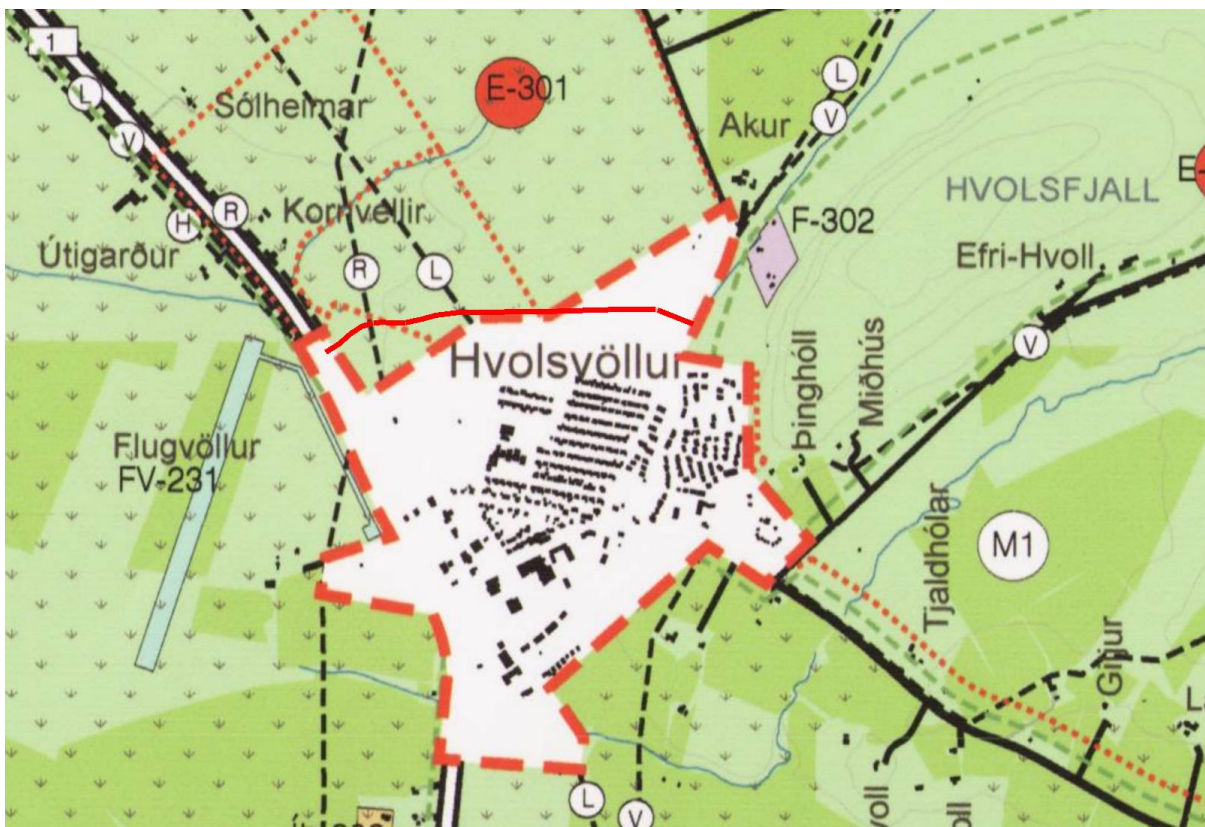
#### 3.4 SAMGÖNGU- OG ÞJÓNUSTUKERFI

- Lögð skal áhersla á bættar samgöngur í sveitarfélaginu öllu.
- Þjóðvegur nr. 1 liggi áfram um þéttbýlið á Hvolsvelli. Unnið verði í samráði við Vegagerðina að endurbótum á umhverfi vegarins sem bæði taki mið af stöðu hans í miðbæ Hvolsvallar og hlutverki sem stofnbrautar.

Áætlunin styður þau meginmarkmið sem sett eru fram í aðalskipulaginu en gera þarf breytingu á Aðalskipulagi Rangárbings eystra 2012-2024 til samræmis við deiliskipulag þetta.

## Breytingar á aðalskipulagi

Gera þarf breytingar á sveitarfélagsuppdrætti og þéttbýlisuppdrætti eins myndir 3 og 4 sýna (nýr tengivegur sýndur með rauðri línu) en einnig breytingar á töflu í greinargerð um tengivegi í sveitarfélaginu en við bætist þá svokallaður Ofanbyggðavegur.



Mynd 3. Sveitarfélagsuppdráttur.



Mynd 4. Þéttbýlisuppráttur.

## Umhverfisskýrsla

Við mat á umhverfisáhrifum verður unnið eftir lögum um umhverfismat áætlana nr. 105/2006 og stuðst við leiðbeiningar Skipulagsstofnunar, annars vegar um umhverfismat áætlana og hins vegar um flokkun umhverfisþátta, viðmið, einkenni og vægi umhverfisáhrifa.

Við mat á umhverfisáhrifum verður gerður samanburður við „núllkost“ sem felst í því að engar breytingar verði gerðar á núverandi notkun, hún áfram skilgreind eftir gildandi aðalskipulagi.

Valkostur A: Uppbygging nýs tengivegar.

Valkostur B: Óbreytt ástand, landnotkun samkvæmt gildandi aðalskipulagi.

Í umfjöllun um umhverfisáhrif er fjallað um eftirfarandi umhverfisþætti:

- Landnotkun



- Ásýnd og mannvirki
- Náttúrufar

Val á þessum umhverfisþáttum byggist á greiningu á því hvaða umhverfisþættir gætu orðið fyrir áhrifum vegna skipulagsbreytingarinnar. Greint verður frá mögulegum mótvægisáðgerðum og vöktun ef í ljós kemur að umhverfisáhrif í einhverjum af áður töldum þáttum eru talin veruleg.

### Viðmið

Forsendur við mat á umhverfisáhrifum verða byggðar á þremur megin þáttum:

- Viðmið í lögum og reglugerðum, stefnumótun stjórnvalda.
- Greining sérfræðinga á einkennum áhrifa á einstaka umhverfisþætti.
- Umsagnir og athugasemdir lögboðinna umsagnaraðila, hagsmunaaðila og almennings sem kunna að liggja fyrir.

Í töflu 1. eru tekin saman þau umhverfisviðmið sem lögð eru til grundvallar umhverfismati á breytingu aðalskipulagsins. Umhverfisviðmið eru notuð sem mælikvarði eða vísir til að meta einkenni og vægi þeirra áhrifa sem aðalskipulagsbreytingin hefur í för með sér.

Umhverfisþættir	Lýsing	Viðmið
Landnotkun	Nýr tengivegur.	Landsskipulagsstefna 2015-2026 og Aðalskipulag Rangárþings eystra 2012-2024.
Ásýnd og mannvirki	Nýr vegur í áður óbyggt land.	Náttúruverndarlög nr. 60/2013.
Náttúrufar	Gróður og náttúrufar á svæðinu.	Listi yfir friðlýstar plöntur og vásti. Náttúruverndarlög nr. 60/2013.

Tafla 1. Umhverfisþættir, lýsing þeirra og viðmið í umhverfismati.

### Vægi áhrifa

Við matið verður notast við eftirfarandi skilgreiningar á vægi áhrifa:

Vægi áhrifa / Vægiseinkunn	Skýring
Jákvæð +	Áhrif framkvæmdar eða áætlunar eru jákvæð á umhverfisþátt út frá þeim viðmiðunum sem sett eru.
Óveruleg 0	Áhrif framkvæmdar eða áætlunar eru óveruleg eða engin út frá þeim viðmiðunum sem sett eru.
Neikvæð -	Áhrif framkvæmdar eða áætlunar á umhverfisþátt/-þætti eru neikvæð út frá þeim viðmiðunum sem sett eru.

Tafla 2. Skilgreining á vægi áhrifa í umhverfismati.

### Öflun upplýsinga

Við mat á umhverfisáhrifum verður sem fyrr segir unnið eftir lögum um umhverfismat áætlana nr. 105/2006 og stuðst við leiðbeiningar Skipulagsstofnunar, annars vegar um umhverfismat áætlana og hins vegar um flokkun umhverfisþátta, viðmið, einkenni og vægi umhverfisáhrifa. Framsetningin verður í formi texta og/eða venslataflna.



## Framsetning skipulagsgagna

Lagður verður fram breytingaruppdráttur á aðalskipulagi ásamt greinargerð og umhverfisskýrslu.

### Samráð og kynning

Samráð verður haft við Skipulagsstofnun og aðrar stofnanir sem hafa sérþekkingu á viðfangsefnum skipulagsins vegna lýsingar á skipulagsverkefni. Helstu umsagnaraðilar eru:

- Umhverfisstofnun.
- Heilbrigðiseftirlit Suðurlands.
- Vegagerðin.
- Minjastofnun.

Eftirfarandi eru drög að tímaferli og eru þau birt með fyrirvara um hugsanlegar breytingar.

**Apríl 2020.** Lýsing aðalskipulagsbreytingar afgreidd af skipulagsnefnd og samþykkt í sveitarstjórn.

**Apríl 2020.** Lýsing er send til umsagnar Skipulagsstofnunar og annarra umsagnaraðila. Lýsing er kynnt almenningi og hagsmunaaðilum.

**Maí 2020.** Tillaga að breytingu á aðalskipulagi kynnt í skipulags- og byggingarnefnd og sveitarstjórn.

**Maí-Júní 2020.** Lögformlegt auglýsingaferli og umfjöllun.

**Júní/Júlí 2020** Aðalskipulagsbreyting samþykkt í skipulags- og byggingarnefnd og sveitarstjórn. Samþykkt breyting send Skipulagsstofnun til yfirferðar.

**Júlí 2020** Gildistaka deiliskipulagsins auglýst í B- deild Stjórnartíðinda.