



## AÐALSKIPULAG RANGÁRÞINGS EYSTRA 2012-2024

Efnisnáma við Ráðagerði

Skipulagslýsing vegna aðalskipulagsbreytingar

22.03.2021



## EFNISYFIRLIT

1	INNGANGUR	3
1.1	Skipulagslýsing	3
2	FORSENDUR OG STAÐHÆTTIR	4
3	FYRIRHUGUÐ STEFNA OG FYRIRHUGUÐ BREYTING	5
3.1	Landsskipulagsstefna	5
3.2	Aðalskipulag Rangárbings eystra	5
3.3	Náttúruvá	6
3.4	Breyting á aðalskipulagi	7
3.5	Deiliskipulag	7
4	MATSLÝSING	8
4.1	Matsskylda	8
4.2	Umhverfisþættir og áherslur	9
5	KYNNING OG SAMRÁÐ	9
5.1	Umsagnaraðilar	9
5.2	Samráð	10
5.3	Skipulagsferli	10

HÖFUNDUR	RÝNI	VERKNR.
AB	ÁJ	1854-010-09

## 1 INNGANGUR

Hér er sett fram skipulagslýsing fyrir breytingu á Aðalskipulagi Rangárþings eystra 2012-2024 í landi Ráðagerðis (L224947). Í gildandi aðalskipulagi er svæðið frístundabyggð F-368. Fyrirhugað er að heimila efnistöku- og efnislosunarsvæði svæðinu, m.a. til framkvæmda innan frístundabyggðarinnar..

Í gildi er deiliskipulag af svæðinu og er þar sýnt aflagt malarnám Vegagerðarinnar. Þar kemur fram að til standi að breyta gömlum malarnámum og búa til eina samfellda tjörn. Deiliskipulagið verður í samræmi við aðalskipulagsbreytinguna og því ekki þörf á að gera breytingar á því..

### 1.1 Skipulagslýsing

Gerð skipulagslýsingar er ætlað að tryggja aðkomu almennings og hagsmunaaðila að skipulagsferlinu á fyrstu stigum þess, auka gagnsæi, tryggja betra upplýsingaflæði, skila betri og markvissari skipulagsvinnu og gefa sveitarstjórn og öðrum sem koma að ferlinu betri yfirsýn allt frá fyrstu skrefum.

Samkvæmt 1. mgr. 30. gr. skipulagslaga nr. 123/2010 skal sveitarstjórn taka saman lýsingu á skipulagsverkefni. Í lýsingu skal koma fram hvaða áherslur sveitarstjórn hafi við aðalskipulagsgerðina, upplýsingar um forsendur, fyrirliggjandi stefnu og fyrirhugað skipulagsferli svo sem um kynningu og samráð við skipulagsgerðina gagnvart íbúum sveitarfélagsins og öðrum hagsmunaaðilum. Leita skal umsagnar um lýsingu hjá Skipulagsstofnun og umsagnaraðilum og kynna hana fyrir almenningi.

Breytingin fellur undir lög um umhverfismat áætlana nr. 105/2006 þar sem mörkuð er stefna um framkvæmdir sem tilgreindar eru í viðauka 1 í lögum um mat á umhverfisáhrifum nr. 106/2000. Framkvæmdin er tilkynningaskyld til Skipulagsstofnunar skv. tölulið 2.02 þar sem efnistakan er á skilgreindu verndarsvæði og lið 2.03 þar sem áætluð efnistaka/haugsetning fer yfir 50.000 m<sup>3</sup>.

Með skipulagslýsingu þessari er íbúum og öðrum hagsmunaaðilum gefinn kostur á að koma með ábendingar og athugasemdir sem snúa að málefnum aðalskipulagsbreytingarinnar.

## 2 FORSENDUR OG STAÐHÆTTIR

Svæðið sem breytingum tekur nær til Ráðagerðis, landspildu nr. 224947 úr landi Steinmóðarbæjar. Aðkoma að svæðinu er frá Auravegi nr. 2418.



**MYND 1.** Yfirlistmynd yfir suðurland. Svæðið er afmarkað með rauðum hring<sup>1</sup>.



**MYND 2.** Svæðið sem breytingum tekur er innan rauða hringsins<sup>2</sup>.

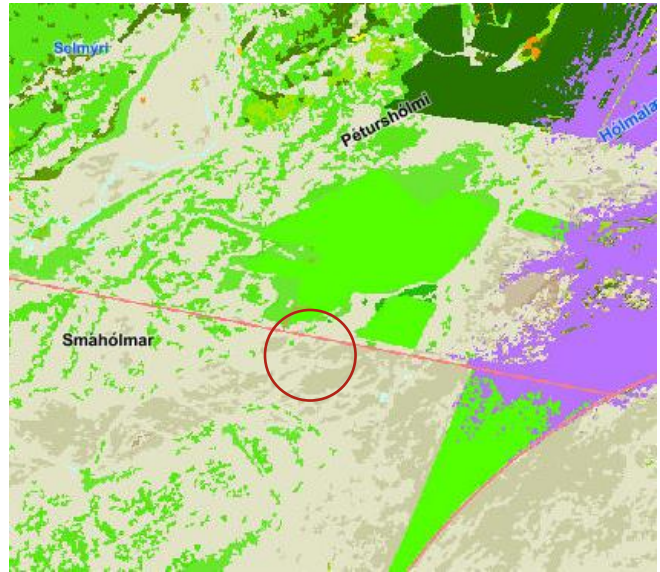
<sup>1</sup> (Landmælingar Íslands, á.á.)

<sup>2</sup> („Kort of Íslandi | Map of Iceland“ á.á.)

Landið er flatt og gróðurryrt sbr. mynd 3 og er á aurasvæði Markarfljóts, sem áður fyrr flæmdist um stóran hluta láglendis sveitarfélagsins. Vistgerðir á svæðinu eru skv. kortasjá Náttúrufræðistofnunar Íslands, auravist L4.2 með miðlungs verndargildi og hraungambravist L5.3 með lágt verndargildi<sup>3</sup>.

Engar þekktar fornminjar eru innan svæðisins.

Svæðið er á skilgreindu hamfarahlaupssvæði, líkt og stór hluti láglendis sveitafélagsins. Fyrir liggur hættumat frá 2011 og viðbragðsáætlun, komi til hlaups.



MYND 3. Vistgerðarkort Náttúrufræðistofnunar Íslands.

### 3 FYRIRHUGUÐ STEFNA OG FYRIRHUGUÐ BREYTING

#### 3.1 Landsskipulagsstefna

Landsskipulagsstefna er unnin á grundvelli skipulagslaga nr. 123/2010. Samkvæmt 4. mgr. 10. gr. sömu laga skulu sveitarfélög taka mið af landsskipulagsstefnu við gerð skipulagsáætlana eða breytinga á þeim.

Í kafla 2.2.2 Náttúra, menningararfur og heilnæmt umhverfi segir:

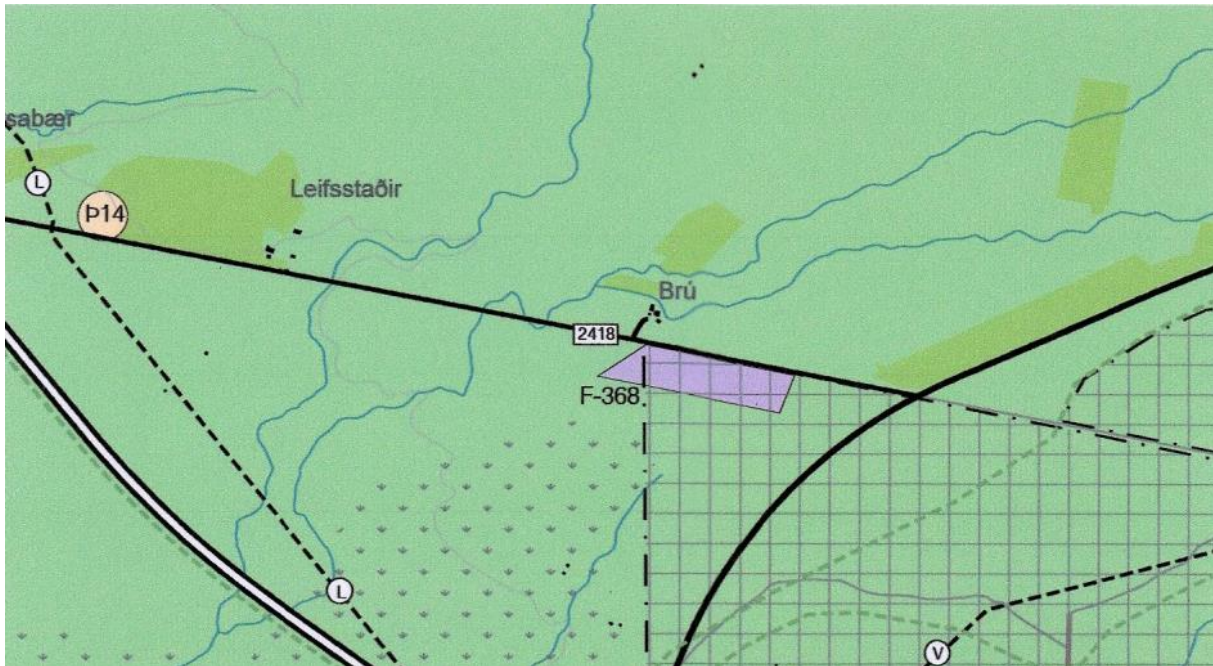
*„Við skipulagsgerð sveitarfélaga verði leitast við að varðveita náttúru- og menningargæði sem hafa staðbundið, eða víðtækara, gildi út frá sögu, náttúruferi eða menningu. Það getur m.a. falist í stefnu um vistheimt og verndun og eflingu gróðurs og jarðvegs. Jafnframt verði gætt að álagi á vatna og vatnsvernd. Landslagsgreining og vistgerðaflokkun ásamt áætlunum um uppgræðslu lands og vatnaáætlun verði lagðar til grundvallar skipulagsákvörðunum.“*

Aðalskipulagsbreyting verður í samræmi við Landsskipulagsstefnu.

#### 3.2 Aðalskipulag Rangárþings eystra

Aðalskipulag Rangárþings eystra 2012-2024 var staðfest í maí 2015. Í gildandi aðalskipulagi er svæðið skilgreint sem frístundabyggð sem sett var inn með breytingu á aðalskipulagi árið 2019.

<sup>3</sup> (Náttúrufræðistofnun Íslands 2016)



**MYND 4.** Hluti úr gildandi aðalskipulagi, skilgreint efnistökusvæði verður innan frístundasvæðisins.

Í yfirlitstöflu í greinargerð í kafla 4.10.3 er eftirfarandi upplýsingar og skipulagsákvæði um svæðið:

NR.	STÆRÐ HA	SVÆÐI	LÝSING	SKIPULAGSÁKVÆÐI
F-368	16,8	Ráðagerði í landi Steinmóðarbæjar	Áberandi, en óbyggt svæði. Deiliskipulag ekki fyrir hendi	Allt að 8 frístundalóðir. Huga skal vel að ásýnd byggðar og að hún falli vel að umhverfinu. Óheimilt er að planta framandi ágengum tegundum á skipulagssvæðinu

Stefna sveitarfélagsins varðandi efnistökusvæði er að nýting jarðefna skuli vera með þeim hætti að hvorki verði spilt náttúruminum né gerðar óæskilegar breytingar á landslagi. Lögð skal áhersla á nýtingu náma sem náttúran getur viðhaldið, t.d. áreyrum.

Svæðið er á hverfisverndarsvæði Hv-234 Markarfljótsaurar – Tjarnarnes. Í greinargerð aðalskipulags um svæðið segir „Fjölbreytt gróðurfar á gömlum aurum Markarfljóts. ríkulegt fuglalíf m.a. talsvert skúmavarp. Á náttúruminjaskrá [Tjarnir og Tjarnarnes (719)] og hluti af Markarfljótsaurum sem eru á skrá um alþjóðlega mikilvæg fuglasvæði“.

### 3.3 Náttúruvá

Svæðið er á hættusvæði vegna hamfarahlaupa, sbr. kafla 5.4.2: *Jökulhlaup stafa ýmist af eldgosum eða jarðhita undir jökli. Hætta er á að gos í eldstöðvunum Kötlu og Eyjafjallajökli geti valdið jökulhlaupum til vesturs í farvegi Markarfljóts. Mesta náttúruváin vegna jökulhlaupa hér á landi er vegna eldgoss í Kötlu í Mýrdalsjökli. Eldgos í Kötlu hafa að meðaltali verið tvö á hverri öld og bræða þau jafnan mikinn ís. Talið er að um 20 jökulhlaup hafi orðið við eldgos í Kötlu á sögulegum tíma og hafa flest þeirra runnið niður Mýrdalssand en a.m.k. tvö hafa runnið niður Sólheimasand. Rannsóknir hafa leitt í ljós að jökulhlaup hafa runnið á forsögulegum tíma frá Entujökli niður Markarfljótsaura.*

Vinnuhópur Almannafræðis hefur unnið að hættumati og áhættugreiningu. Fyrsta viðbragðsáætlunin vegna eldgoss í Kötlu og jökulhlaups austur af jöklinum var unnin árið 1973. Almannafræðin létu gera hættumat vegna eldgosa og hlaupa frá vestanverðum Mýrdalsjökli og Eyjafjallajökli 16 sem kom út árið 2005. Í framhaldi af því var unnin viðbragðsáætlun vegna eldgoss í Kötlu og jökulhlaupa vestur af jöklinum. Einnig hafa viðbragðsáætlanir austur og suður af jöklinum verið uppfærðar.

Veðurstofa Íslands hefur þróað viðvörnarkerfi vegna flóða sem upptök eiga í eldstöðvum og jarðhitakerfum undir jökli.

Verið er að endurskoða viðbragðsáætlanir í ljósi þeirrar reynslu sem fékkst í eldgosinu í Eyjafjallajökli 2010.

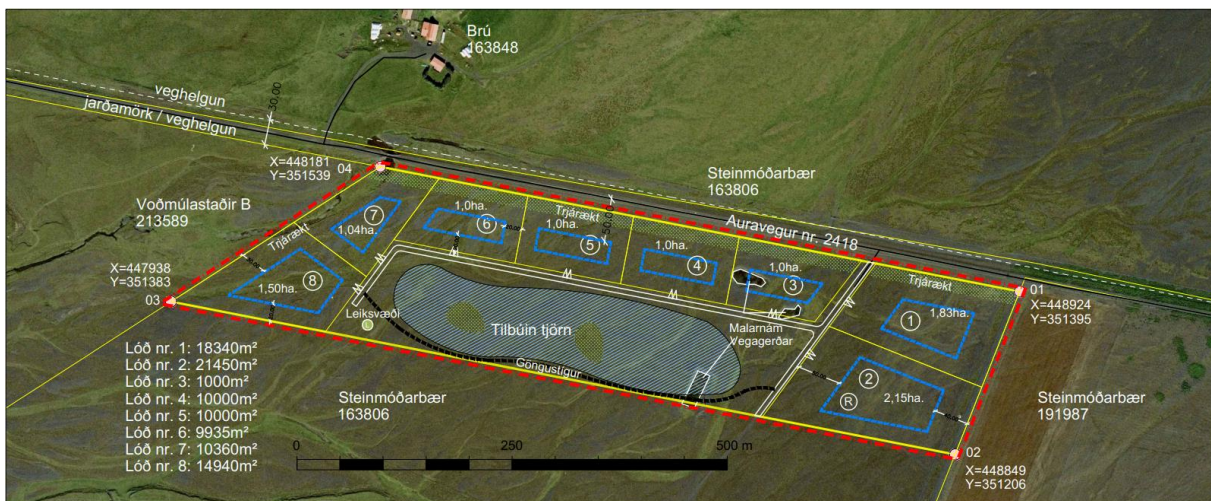
### 3.4 Breyting á aðalskipulagi

Breyting verður gerð í greinargerð en skipulagsuppráttur helst óbreyttur. Gert verður grein fyrir stærð efnistökusvæðisins og settir skilmálar fyrir hana. Breytingin er tilkynningaskyld í samræmi við lög um mat á umhverfisáhrifum, nr. 106/2000 m.s.br.

Breytingin er gerð til að hægt verði að gera tjörn sem skilgreind er í deiliskipulagi svæðisins. Tjörnin er um 400x100 m eða allt að 4 ha. Efnistaka, tilfærsla á efni og/eða haugsetning verður á um 120.000 m<sup>3</sup> af efni. Hluti efnis mun verða keyrt út af svæðinu en einnig þarf að nýta efni til vegagerðar og gerð mana sem tengjast frístundasvæðinu. Áætlaður framkvæmdatími er 5-7 ár.

### 3.5 Deiliskipulag

Í gildi er deiliskipulag frístundabyggðar Ráðagerðis í landi Steinmóðarbæjar, sem tók gildi í júní 2019.



## 4 MATSLÝSING

Við breytingu á aðalskipulagi skal meta líkleg áhrif af fyrirhuguðum framkvæmdum og skulu eftirfarandi meginatriði koma fram skv. gr. 4.4 í skipulagsreglugerð nr. 90/2013:

- a) „*Lýsing og samanburður á kostum sem til greina koma um þróun byggðar, staðsetningu og útfærslu hennar og einstakra framkvæmda, m.t.t. áhrifa á umhverfið, svo sem með tilliti til sérkenna einstakra svæða og/eða verndargildis. Þetta getur t.d. átt við um tegund landnotkunar, þéttleika byggðar eða stefnu um samgöngur,*
- b) *hvernig tryggt er að tillagan í heild, einstök markmið hennar og framfylgd valdi sem minnstum neikvæðum umhverfisáhrifum. Við mótun tillögu skal tekið tillit til umhverfissjónarmiða og þess gætt að einstök markmið hennar samræmist meginmarkmiðum skipulagstillögunnar og markmiðum reglugerðar þessarar,*
- c) *hvort setja þurfi í aðalskipulagi skilyrði fyrir deiliskipulagsgerð og framkvæmdum á síðari stigum, til að koma í veg fyrir neikvæð áhrif á umhverfið“.*

Umhverfismat áætlana er unnið samhliða skipulagsgerð, með þátttöku skipulagsnefndar. Með því móti nýtist umhverfismatið best í þeim tilgangi að taka tillit til umhverfissjónarmiða og stuðla að óskertum eða bættum umhverfisgæðum fyrir þá sem nýta svæðin.

Umhverfismatinu er ætlað að:

- Nýtast við ákvarðanatöku í skipulagsvinnunni.
- Upplýsa um möguleg umhverfisáhrif stefnunnar.
- Undirbyggja og rökstyðja ákvarðanatöku í skipulagsgerð.
- Aðstoða við val á milli skipulagskosta með samanburði á umhverfisáhrifum þeirra.

Í skipulagsgerðinni er umhverfismat áætlana jafnframt mikilvægt til að tryggja samræmi á milli stefnumiða í mismunandi málaflokkum skipulagsins og tryggja að umhverfismarkmiðum sveitarfélagsins sé haldið á lofti. Umhverfismatið verður sett fram í umhverfisskýrslu sem fylgir skipulagsgögnunum.

### 4.1 Matsskylda

Þær framkvæmdir sem fyrirhugaðar eru á svæðinu falla undir B flokk í 1. Viðauka laga um mat á umhverfisáhrifum framkvæmda n.t.t. tölulíð 2.02 og 2.03. Þar með fellur aðalskipulagsbreytingin undir lög nr. 105/2006 um umhverfismat áætlana og mun fylgja skipulagsáætlununum umhverfisskýrsla.



## 4.2 Umhverfisþættir og áherslur

Í umhverfisskýrslu verða skoðuð áhrif á umhverfisþættina sem sýndir eru í töflu 2 og þeir metnir í samræmi við stefnuskjöl og viðmið. Í umhverfisskýrslu verða sett viðmið fyrir hvern umhverfisþátt. Viðmiðin verða sett með tilliti til laga og reglugerða, stefnuskjala sveitarfélagsins ásamt settum markmiðum sveitarfélagsins í samfélags- og umhverfismálum auk viðmiða í opinberum stefnuskjöllum og/eða alþjóðlegum skuldbindingum.

**TAFLA 1.** Umhverfisþættir, helstu matsspurningar og viðmið. Lög og reglugerðir eru ekki talin upp sem viðmið þar sem stefnan skal taka mið af þeim lögum og reglugerðum sem eru í gildi á hverjum tíma.

UMHVERFISÞÁTTUR	MATSSPURNINGAR	DÆMI UM VIÐMIÐ
Verndarsvæði	Mun skipulagið fela í sér áhrif á verndarsvæði?	Aðalskipulag Rangárbings eystra
Ásýnd og landslag	Mun skipulagið hafa áhrif á ásýnd svæðisins? Mun skipulagið hafa sjónræn áhrif? Mun skipulagið hafa áhrif á náttúrulegt landslagi?	Aðalskipulag Rangárbings eystra
Heilsa og öryggi	Mun skipulagið hafa áhrif á hljóðvist og loftgæði á nærliggjandi svæðum? Mun skipulagið hafa áhrif á lýðheilsu?	Aðalskipulag Rangárbings eystra

## 5 KYNNING OG SAMRÁÐ

Með kynningu skipulagslýsingar þessarar er umsagnaraðilum, hagsmunaaðilum og almenningi gefinn kostur á að leggja fram sjónarmið og ábendingar sem að gagni gætu komið. Jafnframt er óskað samráðs við Skipulagsstofnun um umfang og áherslur við mat á umhverfisáhrifum.

Skipulagslýsingin verður kynnt með auglýsingu í blöðum/dreifiritum og á vefsíðu sveitarfélagsins <http://www.hvolsvollur.is/>. Einnig verður skipulagslýsingin aðgengileg á skrifstofu skipulags- og byggingarfulltrúa að Austurvegi 4, 860 Hvolsvelli. Athugasemdir skulu vera skriflegar og berast skrifstofu sveitarfélagsins eða skrifstofu skipulags- og byggingarfulltrúa á netfangið [bygg@hvolsvollur.is](mailto:bygg@hvolsvollur.is), fyrir auglýstan tímafrest.

### 5.1 Umsagnaraðilar

- Skipulagsstofnun
- Umhverfisstofnun
- Náttúrufræðistofnun
- Minjastofnun Íslands
- Veðurstofan
- Vegagerðin

Eftir atvikum verður leitað eftir umsögnum annarra aðila, þ.á.m. innan stjórnýslu sveitarfélagsins.

## 5.2 Samráð

Aðalskipulagsbreytingin verður unnin fyrir sveitarfélagið og kynnt íbúum og hagsmunaaðilum. Á vinnslutíma mun aðalskipulagsbreytingin og deiliskipulagið verða kynnt bæði íbúum/almenningi og sveitarstjórn.

## 5.3 Skipulagsferli

Meðferð skipulagslýsingar verður skv. skipulagslögum nr. 123/2010.

**TAFLA 2.** Drög að skipulagsferlinu ásamt tímasetningum, birt með fyrirvara um breytingar.

MÁNUÐUR	LÝSING
apríl 2021	Skipulagslýsing tekin fyrir í skipulagsnefnd og send Skipulagsstofnun og umsagnaraðilum til umsagnar. Gefinn verður tveggja vikna frestur til að skila inn athugasemdum.
maí	Tillaga að aðalskipulagsbreytingu tekin til umfjöllunar í skipulagsnefnd, kynnt almenningi á heimasíðu sv.félags, áður en hún verður lögð fyrir sveitarstjórn.
júní	Tillaga að aðalskipulagsbreytingu samþykkt til auglýsingar í sveitarstjórn og send til umsagnaraðila. Gefinn verður sex vikna frestur til þess að skila inn athugasemdum.
september	Tillaga að aðalskipulagsbreytingu afgreiddar í sveitarstjórn, að undangenginni umræðu skipulagsnefndar, með breytingum sem athugasemdir kunna að gefa tilefni til, og send Skipulagsstofnun.
október	Gildistaka aðalskipulagsbreytingar auglýst í B- deild Stjórnartíðinda.