
LAMBAFELL 2



***Deiliskipulagstillaga
Greinargerð og
Umhverfisskýrsla
10.08.2019
Br.12.04.2021***

*Runólfur Þór Sigurðsson
Drífa Gústafsdóttir
Skipulagsráðgjafar*

Rangárþing eystra

DEILSKIPULAG HÓTELS VIÐ LAMBAFELL 2 Í RANGÁRÞINGI EYSTRÁ

Deiliskipulag þetta sem fengið hefur meðferð í samræmi við ákvæði 41. gr. skipulagslaga nr. 123/2010 var samþykkt í _____ þann ____20__ og í _____ þann _____20__.

Tillagan var auglýst frá _____20__ með athugasemdarfresti til _____20__.

Auglýsing um gildistöku deiliskipulagsins var birt í B-deild Stjórnartíðinda þann _____20__.

Greinargerð þessari fylgir uppdráttur dagsettur 10.08.2019 br. 12.04.2021

Efnisyfirlit

1	INNGANGUR.....	5
1.1	DEILISKIPULAGSSVÆÐIÐ – AFMÖRKUN OG STÆRÐ.....	5
2	FORSENDUR	6
2.1	TENGLI VIÐ AÐRAR ÁÆTLANIR.....	6
	AÐALSKIPULAG RANGÁRÞINGS EYSTRÁ 2012-2024.....	6
	GILDANDI DEILISKIPULAGSÁÆTLANIR VIÐ SVÆÐIÐ	7
2.2	NÁTTÚRUVÁ.....	7
2.3	MINJAVERNÐ.....	7
2.4	NÁTTÚRUFAR OG NÁTTÚRUMINJAR.....	8
3	ALMENNIR SKILMÁLAR	8
3.1	AÐKOMA OG BÍLASTÆÐI	8
3.2	VEITUKERFI og sorp.....	8
4	SÉRÁKVÆÐI.....	9
4.1	Lóð A	9
4.2	Lóð B	9
4.3	BYGGINGAR, LÓÐAFRÁGANGUR OG ÁSÝND	9
4.4	HÚSAGERÐIR.....	9
4.4.1	HÚSAGERÐ 1	10
4.4.2	HÚSAGERÐ 2	10
4.4.3	HÚSAGERÐ 3	10
4.5	LAUGASVÆÐI	10
4.6	ÁFANGASKIPTING	10
5	UMHVERFISSKÝRSLA	11
5.1	GREINING, VIÐMIÐ OG VÆGI ÁHRIFA.....	11
5.2	NIÐURSTAÐA Á MATI UMHVERFISÞÁTTA.....	12
6	HEIMILDASKRÁ.....	14

Myndaskrá

Mynd 1. Staðsetning deiliskipulagssvæðis innan jarðarinnar Lambafells.	6
Mynd 2. Hluti úr Aðalskipulagi Rangárþings-eystra 2021-2024. Staðsetning Lambafells markað rauðum hring.	6
Mynd 3. A-lína hættumats vegna skriðu- og snjóflóðahættu við Lambafell undir Eyjafjöllum í Rangárþingi-eystra (VÍ, 2021).	7
Mynd 4. Lóð A. Uppsetning til skýringar.	9
Mynd 5. Húsagerðir á lóð B.	10

Töfluskrá

Tafla 1. Umhverfisviðmið.	11
Tafla 2. Skilgreining á vægi áhrifa við umhverfismat deiliskipulagsins.	11
Tafla 3. Umhverfisáhrif.	12

1 INNGANGUR

Um er að ræða nýtt deiliskipulag, greinargerð, umhverfisskýrslu og uppdrátt fyrir hluta jarðarinnar Lambafell í Rangárþingi eystra. Deiliskipulagssvæðið er á reit sem skilgreindur er verslunar- og þjónustusvæði í Aðalskipulagi Rangárþings eystra 2012-2024. Svæðið er neðan við Lambafellsveg að Ljónshöfða og afmarkast við hann, sjá mynd 1. Innan þess svæðis sem deiliskipulagið tekur til eru tvær lóðir, (A) núverandi lóð, Lambafell nr. 8, landeignarnúmer L200484 sem verður stækkuð og ný lóð (B) sem stofnuð verður og skilgreind Lambafell 2.

Landið sem deiliskipulagið nær til er gamalt aflagt tún en enginn búskapur er á jörðinni og hefur ekki verið í fjölda ára. Innan jarðarinnar er mikil uppspretta jarðhitavats og er borhola við Seljavelli sem í dag er leitt inn á svæðið og áætlað er að nýta þetta vatn enn frekar.

Á lóð A byggingarreit B-01 er gert ráð fyrir smáhýsum til útleigu og á byggingarreit B-02 stendur gamla bæjarhúsið sem verður nýtt sem þjónustumiðstöð en heimild verður fyrir stækkun þess. Einnig er gert ráð fyrir stakstæðu húsi, náttúrulegum ásamt heitumpottum og baðaðstöðu innan byggingarreitsins.

Á lóð B, Lambafelli 2, byggingarreit B-03 er áformað að reisa hótél með allt að 60 herbergjum fyrir allt að 130 gesti ásamt gestamóttöku, veitingasölu, aðstöðu fyrir starfsmenn og annað það sem viðkemur hótélrekstri auk heilsulindar. Uppbyggingin verður í þremur áföngum, sjá mynd 4, og er áætlað að allri uppbyggingu verði lokið innan 7-10 ára frá upphafi fyrstu framkvæmda.

Starfsmannaþúðir verða í Edinborgarhúsi fyrir allt að 15 starfsmenn einnig er áætlað að innan hótelsins verði herbergi fyrir allt að 8 sumarstarfsmenn.

Deiliskipulagið gerir grein fyrir allri umgjörð uppbyggingar á svæðinu s.s. byggingarreit, húsagerð, aðkomu, bílastæðum og veitukerfum.

Megin markmið deiliskipulagsins er að setja fram stefnumörkun um uppbyggingu á svæðinu.

Deiliskipulagi þessu fylgir umhverfisskýrsla skv. lögum nr. 105/2006 þar sem framkvæmdin er tilkynningarskyld skv. 1. viðauka laga nr. 106/2000 m.s.br. Þá eru þjónustumiðstöðvar fyrir ferðamenn á hálendi og á verndarsvæðum á láglandi utan þéttbýlis, orlofsþorp, hótél og tengdar framkvæmdir utan þéttbýlis í flokk B sem eru framkvæmdir sem kunna að hafa í för með sér umtalsverð umhverfisáhrif og metið er í hverju tilfelli fyrir sig hvort þær skulu háðar mati á umhverfisáhrifum. Í meðfylgjandi umhverfisskýrslu eru umhverfisáhrif framkvæmdarinnar metin.

1.1 DEILISKIPULAGSSVÆÐIÐ – AFMÖRKUN OG STÆRÐ

Jörðin Lambafell afmarkast af Svaðbælisá til vesturs og Raufarfellsvegi til austurs. Deiliskipulagssvæðið er um 6 ha að flatarmáli og tekur til tveggja lóða A og B, innan jarðarinnar Lambafells í Rangárþingi eystra. Deiliskipulagssvæðið afmarkast við veginn að Ljónshöfða og er miðsvæðis neðan við Lambafellsveg, sjá mynd 1. Lóð A veður stækkuð og lóð B verður skipt út úr jörðinni og skráð Lambafell 2.

Upplýsingar teknar úr Þjóðskrá:

Lambafell Rangárþing Eystra

Tegund: Jörð.

Annað: Skráð lögbýli.

Landnúmer: 163699.

Greinitala: 8613-12-00036000

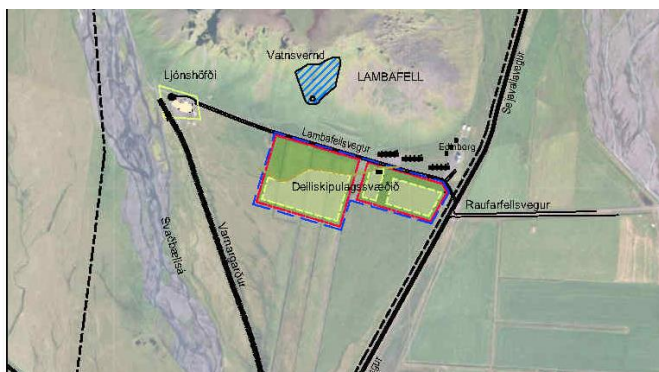
Fastanúmer 219-1285

Stærð: 21,1 ha ræktað

Heildarlóðarmat: 483.000

Eigandi Kt: 600412-0430

Welcome Edinborg ehf. 100,00%



Mynd 1. Staðsetning deiliskipulagssvæðis innan jarðarinnar Lambafells.

Gildandi deiliskipulag innan jarðarinnar er merkt gult á mynd 1 og innan þess er Edinborg sem verður nýtt sem starfsmannabústaður. Á aðliggjandi svæðum eru nokkur sumarhús, smáhýsi og gistiheimilið Ljónshöfði.

2 FORSENDUR

Ferðaþjónusta hefur verið að byggjast upp í sveitarfélaginu og fjölmörg atvinnutækifæri hafa skapast með þeim fjölda ferðamanna sem leggja leið sína um Suðurland. Eitt af megin markmiðum skipulagsins er að mæta þessari eftirspurn og auka fjölbreytni þjónustu á svæðinu og úrvali gististaða.

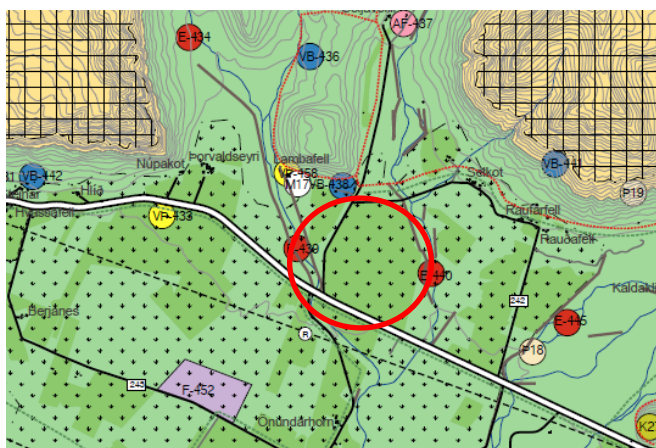
2.1 TENGLI VIÐ AÐRAR ÁÆTLANIR

Deiliskipulag þetta brýtur ekki í bága við gildandi aðalskipulag og hefur engin áhrif á aðrar skipulagsáætlanir á aðliggjandi svæðum.

AÐALSKIPULAG RANGÁRÞINGIS EYSTRA 2012-2024

Í Aðalskipulagi Rangárþings eystra 2012-2024 er umrætt svæði skilgreint sem verslunar- og þjónustusvæði (VP-458), sjá mynd 2, og er deiliskipulagið í samræmi við það.

Samkvæmt 41. gr. skipulagslaga er ekki skylt að hafa samráð við nærliggjandi sveitarfélög, þar sem skipulagsáætlunin tekur ekki til svæðis sem liggur að þeirra mörkum og hefur því engin áhrif á skipulag aðliggjandi sveitarfélaga.



Mynd 2. Hluti úr Aðalskipulagi Rangárþings-eystra 2021-2024. Staðsetning Lambafells markað rauðum hring.

Í gildandi aðalskipulagi kemur fram í kafla 4.5.1 að á svæðum fyrir verslun og þjónustu sé um að ræða svæði fyrir umfangsmikla þjónustu við ferðamenn, t.d. gisting í gistiheimilum eða gistiskálum og uppbygging nýrrar starfsemi í ferðaþjónustu, það er hótela, gistiheimila og

Rétt er að minna á 24. gr. laga um menningarminjar nr. 80/2012, Áður ókunnar fornminjar.

2.4 NÁTTÚRUFAR OG NÁTTÚRUMINJAR

Deiliskipulagið hefur ekki áhrif á þá þætti sem njóta verndar og getið er í lögum um náttúruvernd nr. 60/2013. Deiliskipulagssvæðið er á gömlu framræstu túni.

3 ALMENNIR SKILMÁLAR

Deiliskipulagið tekur til tveggja lóða innan jarðarinnar Lambafells, landnúmer 163699 og skilgreind er fyrir verslun og þjónustu. Í almennum skilmálum verður farið yfir þá þætti sem gilda um svæði í heild og í sérskilmálum verður fjallað um hvora lóð fyrir sig.

3.1 AÐKOMA OG BÍLASTÆÐI

Aðkoma verður frá þjóðvegi 1. upp Seljavallaveg og vestur Lambafellsveg. Ekki þarf að fara í neinar vegbætur þar sem umræddir vegir eru nú þegar malbikaðir og í góðu ásigkomulagi. Ekki er um aðkomu í gegn um lóðir í einkaeigu að ræða þar sem sami landeigandi á alla jörðina. Við þjónustuhús á lóð A verða um 40 bílastæði og á lóð B við hótelið er gert ráð fyrir um 50 bílastæðum og 3 rútustæðum norðan við bygginguna. Gera skal ráð fyrir hleðslustæðum fyrir rafmagnsbíla. Bílastæðum fyrir fatlaða skal komið fyrir nærri inngangi hótelsins. Leiðbeinandi staðsetning bílastæða kemur fram á deiliskipulagsupprætti. Bílastæði skulu vera í samræmi við reglugerð en nánari afmörkun og fyrirkomulag skal sýnd á aðaluppdráttum.

3.2 VEITUKERFI OG SORP

Rafmagn tengist núverandi lagnakerfi á svæðinu í samráði við hlutaðeigandi stofnanir s.s. RARIK og sveitarfélagið. Neysluvatn verður fengið úr Lambafellsveitu, sem tilgreind er í Aðalskipulagi Rangárþings Eystra 2012-2024 (VB-438). Vatnsból Welcome Edinborg á Lambafelli er með starfsleyfi frá Heilbrigðiseftirliti Suðurlands er gildir til 4. maí 2032. Neysluvatnið skal uppfylla þær kröfur sem tilgreindar eru í reglugerð um neysluvatn nr. 536/2001. Innan jarðarinnar er réttur til nýtingar á heitu vatni og er það leitt frá borholu á Seljavöllum í núverandi lögn.

Fráveita skal hönnuð og byggð samkvæmt þeim kröfum sem settar eru í reglugerð nr. 798/1999 um fráveitur og skólp m.s.br. og leiðbeiningariti UST. Leiðbeinandi staðsetning fráveitu kemur fram á deiliskipulagsupprætti.

Sorphirða fer eftir reglum sveitarfélagsins hverju sinni. Ganga skal snyrtilega frá sorpgeymslum og staðsetja þær þannig að sem minnst beri á þeim en að aðgengi fyrir sorphirðu sé góð. Skerma skal sorpgeymslur af og skulu veggi ná upp fyrir sorpílátin, tunnur eða gáma. Staðsetning, fyrirkomulag og frágangur á sorpgeymslum skal útfærð á aðaluppdráttum.

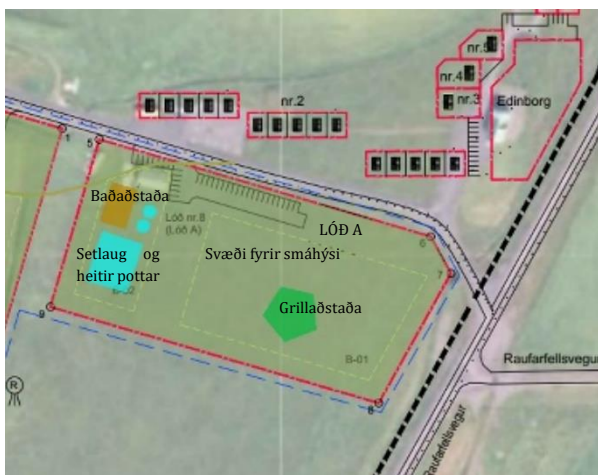
4 SÉRÁKVÆÐI

4.1 LÓÐ A

Lóð Lambafell nr. 8 er í dag um 0,2 ha og á henni stendur einbýlishús byggt 1967. Lóðin verður stækkuð til austurs og verður 1,67 ha. Notkun núverandi húss verður breytt í þjónustuhús. Tveir byggingarreitir eru skilgreindir á lóðinni, B-01 og B-02. Hámarks nýtingarhlutfall innan lóðar er 0,035.

Á reitunum gildir eftirfarandi:

B-01 Á reitnum er heimilt að reisa allt að 25 smáhýsi til útleigu. Heildar byggingarmagn allt að 350 m². Áætlað er gistirými fyrir allt að 50 manns.



Mynd 4. Lóð A. Uppsetning til skýringar.

Á reitnum er einnig gert ráð fyrir grillsvæði og göngustígum.

B-02 Á reitnum stendur gamla íbúðarhúsið sem í verður starfrækt þjónustumiðstöð. Heimilt er að byggja við núverandi hús allt að 50 m². Innan byggingarreitsins er einnig heimilt að reisa aðstöðuhús á einni hæð og koma fyrir setlaug allt að 50 m² og heitum pottum. Samræmt yfirbragð skal vera á byggingum á reitnum.

4.2 LÓÐ B

Ný lóð verður 3,2 ha að stærð, er í dag gamalt tún, þar sem áætlað er að reisa hótél með allt að 60 herbergjum, gistirými fyrir um 130 gesti, auk móttöku og veitingasölu. Heimild verður fyrir heilsulind innan lóðar, heitum pottum og annarri baðaðstöðu sem tengist þeim rekstri. Hótelið verður í nokkrum stakstæðum húsum með tengibyggingum á milli með möguleika á áfangaskiptri uppbyggingu. Heimilt er að byggja allt að fimm hús með tengibyggingum á milli innan byggingarreitsins auk 2 stakstæðra húsa sem tengjast starfsemi heilsulindar. Nýtingarhlutfall innan lóðarinnar skal ekki fara yfir 0,15.

4.3 BYGGINGAR, LÓÐAFRÁGANGUR OG ÁSÝND

Hótelið verður í nokkrum, misstórum, húsum með tengibyggingum á milli. Móttaka og veitingasala verður í stærsta húsinu og ganga minni hús út frá því.

Útfærsla skal miða að því að draga úr innslagi mannvirkisins á umhverfi og ásýnd. Öll lýsing á svæðinu skal hönnuð með það að leiðarljósi að hún valdi sem minnsti ljósmengun út fyrir svæðið.

4.4 HÚSAGERÐIR

Öll hús innan svæðisins skulu vera í lágstemmdum jarðlitum og trjágróður nýttur á hógværan hátt til þess að fella byggingar betur að landslagi.

4.4.1 HÚSAGERÐ 1

Aðalbygging

Móttaka og veitingasala ásamt annarri aðstöðu s.s. birgðageymslum, tæknirýmum o.fl.

Þakform frjálst.

Mænishæð skal að hámarki vera 12 m.

Kjallari er heimilaður.

4.4.2 HÚSAGERÐ 2

Hótelherbergi ásamt meðfylgjandi aðstöðu s.s. ræstiherbergi og língeymslum.

Þakform frjálst.

Mænishæð allt að 8,5 m.

4.4.3 HÚSAGERÐ 3

Hótelherbergi ásamt meðfylgjandi aðstöðu.

Þakform frjálst.

Mænishæð allt að 5,7 m.

4.5 LAUGASVÆÐI

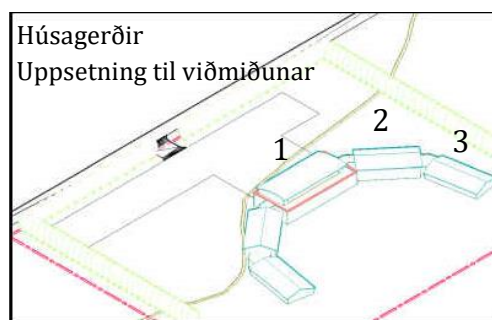
Innan lóðar er heimilt að koma fyrir heilsulind, heitum pottum og annarri aðstöðu sem fylgir starfseminni. Við heilsulindina er heimilt að reisa allt að tvö hús sem fylgja starfseminni s.s. aðstöðuhúsi fyrir búningsklefa og sturtur. Heilsulindin verður einungis aðgengileg fyrir gesti hótelsins.

4.6 ÁFANGASKIPTING

Gert er ráð fyrir að uppbygging verði áfangskipt og miðað er við að skiptingin verði eftirfarandi:

1. Áfangi – Aðalbygging, húsagerð 1.
2. Áfangi - Hótelherbergi, húsagerð 2 og heilsulind.
3. Áfangi – Hótelherbergi, húsagerð 3.

Miðað er við að allri uppbyggingu verði lokið að 7-10 árum frá fyrstu framkvæmdum.



Mynd 5. Húsagerðir á lóð B.

5 UMHVERFISSKÝRSLA

Þjónustumiðstöðvar fyrir ferðamenn á hálendi og á verndarsvæðum á láglandi utan þéttbýlis, orlofsþorp, hótél og tengdar framkvæmdir utan þéttbýlis eru háðar mati á umhverfisáhrifum samkvæmt lögum um mat á umhverfisáhrifum nr. 106/2000 m.s.br. og því háð lögum um umhverfismat áætlana nr. 105/2006.

5.1 GREINING, VIÐMIÐ OG VÆGI ÁHRIFA

Deiliskipulagssvæðið er allt skilgreint sem verslunar- og þjónustusvæði í Aðalskipulagi Rangárþings eystra. Megin markmið deiliskipulagsins er að setja fram stefnu og leiðbeiningu um uppbyggingu á svæðinu þannig að hún verði í sem mestri sátt við umhverfi sitt. Við greiningu á þeim þáttum sem hugsanlega gætu orðið fyrir umhverfisáhrifum var ákveðið að meta eftirfarandi umhverfisþætti:

- Landnotkun
- Landslag og sjónræn áhrif
- Samfélag
- Menningarminjar

Umhverfisviðmið

Helstu stefnur og umhverfisviðmið sem höfð eru til hliðsjónar eru;

Stefna	Umhverfisviðmið
Lög um umhverfismat áætlana nr. 105/2006.	1. gr. Að stuðla að sjálfbærri þróun og draga úr neikvæðum umhverfisáhrifum og jafnframt að stuðla að því að við áætlunargerð sé tekið tillit til umhverfissjónarmiða.
Skipulagslög nr. 123/2010.	1. kafli, 1. gr. b. Að stuðla að skynsamlegri og hagkvæmri nýtingu lands og landgæða, tryggja vernd landslags, náttúru og menningarverðmæta og koma í veg fyrir umhverfisspjöll og ofnýtingu, með sjálfbæra þróun að leiðarljósi,
Aðalskipulag Rangárþings eystra 2012-2024.	Stefna sveitarfélagsins um verslunar- og þjónustusvæði, þeim tilmælum og ákvæðum sem þar koma fram.
Lög um náttúruvernd nr. 60/2013.	69. gr. Hönnun mannvirkja Við hönnun vega, virkjana, verksmiðja og annarra mannvirkja skal þess gætt að þau falli sem best að svipmóti lands. Við mat á umhverfisáhrifum og afgreiðslu leyfisumsókna vegna slíkra framkvæmda skal taka afstöðu til þessa atriðis.
Lög um menningarminjar nr. 80/2012.	3. gr. Fornleifar teljast hvers kyns mannvistarleifar, á landi, í jörðu, í jökli, sjó eða vatni, sem menn hafa gert eða mannaverk eru á og eru 100 ára og eldri. 24. gr. Áður ókunnar fornminjar.

Tafla 1. Umhverfisviðmið.

Við greiningu hugsanlegra umhverfisáhrifa er vísað til leiðbeininga Skipulagsstofnunar um flokkun umhverfisþátta, viðmið, einkenni og vægi áhrifa.

Skilgreining á vægi áhrifa eru eftir farandi:

Vægi áhrifa.		Skýring.
Jákvæð.	+	Jákvæð áhrif á umhverfisþátt.
Óveruleg.	0	Óveruleg – óljós áhrif á umhverfisþátt.
Neikvæð.	-	Neikvæð áhrif á umhverfisþátt.

Tafla 2. Skilgreining á vægi áhrifa við umhverfismat deiliskipulagsins.

UMHVERFISÞÁTTUR	VÆGI	
Landnotkun	0	
Samkvæmt Aðalskipulagi Rangárþings Eystra 2012-2024 er svæðið skilgreint sem verslunar- og þjónustusvæði. Framkvæmdin er í samræmi við það. Deiliskipulagssvæðið er í dag gamalt framræst tún sem ekki hefur verið nýtt til landbúnaðarnota í mörg ár. Áhrif framkvæmdarinnar því óveruleg hvað hvað varðar gróður og landnotkun.		
Landslag og sjónræn árif	0	
Útfærsla á byggingunum miðast að því að fella þær að umhverfi sínu. Nú þegar er svæðið nokkuð byggt og því ekki teljandi áhrif sem þetta mannvirki hefur á sjónræna upplifun. Lýsingu verður haldið í lágmarki og bilastæði verða fyrir norðan bygginguna og því ekki sýnileg frá þjóðvegi.		
Samfélag	+	
Framkvæmdin mun fjölga atvinnutækifærum á svæðinu. Boðið verður upp á húsnæði fyrir starfsmenn. Ekki er hægt að meta umferðaraukningu er skapast við framkvæmdina þar sem mikill fjöldi ferðamanna fer nú þegar um svæðið. Uppbygging á svæðinu eykur við fjölbreytni í ferðaþjónustu á svæðinu, sér í lagi heilsulindin en slík starfsemi hefur ekki verið í boði. Framkvæmdin stuðlar frekar að því að þeir ferðamann sem nú þegar fara um dvelji lengur og nýti þá þjónustu sem í boði er.		
Menningarminjar	+	
Innan jarðarinnar eru menningarminjar er njóta hverfisverndar og skilgreindar eru í gildandi aðalskipulagi Rangárþings eystra. Áætluð framkvæmd hefur ekki áhrif á þessar minjar. Í næsta nágrenni er Seljavallalaug sem friðuð var af menntamálaráðherra í júlí 2006. Friðunin nær til laugarinnar, mannvirkja við hana og nánasta umhverfis, þ.e. 10 m umhverfis laugin til suðurs, norðurs og austurs. Klettaveggurinn að vestan er allur friðaður. Mikil aðsókn er í laugina af ferðamönnum sem leið sína leggja um svæðið. Með tilkomu nýrra náttúrulauga á Lambafelli er m.a. gerð tilraun til þess að létta þessum ágangi af Seljavallalaug.		

Tafla 3. Umhverfisáhrif.

5.2 NIÐURSTAÐA Á MATI UMHVERFISÞÁTTA

Þeir þættir er metnir eru sýna að framkvæmdin hefur óveruleg áhrif á tvo liði og jákvæð á tvo. Jákvæð áhrif eru á samfélag þar sem atvinnutækifærum fjölgar á svæðinu einnig er mat á áhrifum á menningarminjar metnar jákvæðar þar sem nýjar laugar og heilsulind í nálægð við Seljavallalaug ættu að létta á ágangi á laugina sem er friðuð.

6 AFGREIÐSLA EFTIR AUGLÝSINGU

Deiliskipulagstillagan ásamt umhverfisskýrslu var auglýst frá 18. desember 2019 til 29. janúar 2020 og send umsagnaraðilum.

Breyting var gerð á deiliskipulaginu í framhaldi af umsögn Veðurstofu Íslands og staðbundnu ofanflóðahættumati er unnið var á svæðinu. Umfjöllun um vatnsveitu Lambafells var breytt. Helstu breytingar sem gerðar voru eru eftirfarandi:

- Byggingarreitir B-02 og B-03 eru minnkaðir og færðir til með tilliti til hættulínu A.
- Lóð B var hliðrað til austurs um 15 m.
- Starfsleyfi var fengið frá Heilbrigðiseftirliti Suðurlands vegna vatnsveitu Lambafells.
- Greinargerð var uppfærð til samræmis.

7 HEIMILDASKRÁ

Aðalskipulag Rangárþings eystra 2012-2024.

Skipulagslög nr. 123/2010.

Skipulagsreglugerð nr. 90/2013.

Lög um umhverfismat áætlana nr. 105/2006.

Lög um mat á umhverfisáhrifum nr. 106/2000.

Lög um náttúruvernd nr. 60/2013.

Lög um menningarminjar nr. 80/2012.

Ofanflóðahættumat fyrir Lambafell undir Eyjafjöllum, 2021. Veðurstofa Íslands.

Jón Kristinn Helgason, Þorbjörg Sigfúsdóttir, Magni Hreinn Jónsson.