



UMFERÐARÖRYGGISÁÆTLUN RANGÁRÞING EYSTRA

2022-2026

Apríl 2022



SKÝRSLA – UPPLÝSINGABLAÐ

SKJALALYKILL

1854-014-SKY-001-V03

SKÝRSLUNÚMÉR / SÍÐUFJÖLDI

45

VERKEFNISSTJÓRI / FULLTRÚI VERKKAUPA

Guðmundur Úlfar Gíslason

VERKEFNISSTJÓRI EFLA

Elín Ríta Sveinbjörnsdóttir

LYKILORÐ

Umferðaröryggisáætlun, umferðaröryggi, umferðarhraði, umferðarslys, hraðatakmarkandi aðgerðir, óvarðir vegfarendur

STAÐA SKÝRSLU

- Í vinnslu
 Drög til yfirlstrar
 Lokið

DREIFING

- Opin
 Dreifing með leyfi verkkaupa
 Trúnaðarmál

TITILL SKÝRSLU

Umferðaröryggisáætlun Rangárþing eystra

VERKHEITI

Umferðaröryggisáætlun fyrir Rangárþing eystra

VERKKAUPI

Rangárþing eystra

HÖFUNDUR

Elín Ríta Sveinbjörnsdóttir, Arna Kristjánsdóttir, Berglind Hallgrímsdóttir

ÚTDRÁTTUR

Skýrsla um umferðaröryggisáætlun Rangárþings eystra fyrir árin 2022 – 2026.

Farið yfir stöðumat sveitarfélagsins og greiningarvinnu sem liggur fyrir er varðar slys og umferð.

Komið var að markmiðum og áhersluatriðum í umferðaröryggisáætluninni ásamt framkvæmdaáætlun og forgangsröðun verkefna.

ÚTGÁFUSAGA

HÖFUNDUR	DAGS.	RÝNT	DAGS.	SAMÞYKKT	DAGS.
Elín Ríta Sveinbjörnsdóttir og Arna Kristjánsdóttir	04.03.2022	Berglind Hallgrímsdóttir	07.03.2022	Elín Ríta Sveinbjörnsdóttir	07.03.2022

EFNISYFIRLIT

1	INNGANGUR	7
1.1	Framkvæmd og samráð	7
1.2	Umferðaröryggismarkmið stjórnvalda	8
2	STÖÐUMAT OG GREININGARVINNA	10
2.1	Umferð	11
2.2	Þróun umferðarslysa	11
2.2.1	Umferðarslys árin 2010-2019	11
2.2.2	Umferðarslys árin 2015-2019	16
2.3	Ferðavenjur og gönguleiðir skólabarna	21
2.3.1	Ferðavenjukönnun skólabarna	22
2.3.2	Gönguleiðir skólabarna	23
2.3.3	Hættusvæði skólabarna í Hvolsskóla	25
2.4	Almenningssamgöngur	26
2.4.1	Skólaakstur	26
2.4.2	Strætó	26
3	ÍBÚASAMRÁÐ	28
4	FRÆÐSLA OG HVATNING	30
4.1	Leikskólar	30
4.2	Grunnskóli	30
5	MARKMIÐ OG ÁHERSLUATRIÐI	31
6	FRAMKVÆMDAÁÆTLUN OG FORGANGSVERKEFNI	32
6.1	Þjóðvegir	32
6.2	Innanbæjargötur	33
6.3	Almenn verkefni	34
6.4	Fræðsla og hvatning	36
6.5	Forgangsverkefni	37
6.5.1	Staðbundin forgangsverkefni	37
6.5.2	Almennar aðgerðir	41
6.6	Vísar og eftirfylgni	41
7	NIÐURSTÖÐUR	43
8	HEIMILDASKRÁ	44

MYNDASKRÁ

MYND 1	Þróun umferðar á Þjóðvegi 1 um Rangárþing eystra. _____	11
MYND 2	Þróun umferðar (y-ás til hægri) og fjöldi umferðarslysa (y-ás til vinstri) eftir alvarleika í Rangárþingi eystra frá árinu 2010-2019 (x-ás). _____	12
MYND 3	Fjöldi slysa með meiðslum ásamt þróun umferðar á Þjóðvegi 1 í Rangárþingi eystra fyrir árin 2010-2019. _____	13
MYND 4	Fimm ára meðaltal í fjölda slysa og þróun umferðar á Þjóðvegi 1 í Rangárþingi eystra. Öll umferðarslys til vinstri og umferðarslys með meiðslum til hægri. _____	13
MYND 5	Hlutfall milli tegund umferðarslysa í Rangárþingi eystra. Öll umferðarslys til vinstri og slys með meiðslum til hægri. _____	14
MYND 6	Þróun í fjölda slysa með meiðslum, eftir tegund slysa. _____	15
MYND 7	Aldursdreifing þeirra sem slösuðust í umferðarslysi. _____	16
MYND 8	Fjöldi slasaðra eftir ríkisfangi _____	16
MYND 9	Alvarleiki og staðsetning umferðarslysa með meiðslum í Rangárþingi eystra árin 2015 – 2019. Gulir punktar tákna slys með litlum meiðslum og rauður kross alvarleg/banaslys. _____	17
MYND 10	Hlutfall milli tegund umferðarslysa með meiðslum í Rangárþingi eystra 2015-2019. _____	18
MYND 11	Staðsetning og tegund slysa með meiðslum í Rangárþingi eystra á árunum 2015-2019. _____	18
MYND 12	Alvarleiki og fjöldi umferðarslysa eftir tegund vegar. _____	19
MYND 13	Fimm ára hlaupandi meðaltal í fjölda slysa á Þjóðvegi 1 ásamt þróun umferðar. _____	19
MYND 14	Hlaupandi meðaltal á óhappa- og slysatíðni Þjóðvegur 1 í gegnum Rangárþing eystra fyrir árin 2010-2019. _____	20
MYND 15	Staðsetning og tegund allra umferðarslysa á Hvolsvelli á árunum 2015-2019. _____	21
MYND 16	Hlutfall ferðamáta skólabarna í 3., 6. og 9. bekk í Hvolsskóla. Ferðamáti þann dag sem könnun var lögð fyrir (til vinstri) og ferðamáti sem er yfirleitt fyrir valinu (til hægri). _____	22
MYND 17	Gönguleiðir skólabarna í Hvolsskóla. Gögn unnin upp úr upplýsingum um gönguleiðir frá skólabörnum í 3., 6., og 9. bekk. Sýnt er hlutfall ferðamáta miðað við þann dag sem könnunin var gerð sem og slys á övörðum vegfarendum í þéttbýlinu á árunum 2010-2019 _____	24
MYND 18	Hættusvæði grunnskólabarna á Hvolsvelli. Gögn unnin upp úr upplýsingum um ferðavenjukönnun og gönguleiðir frá skólabörnum í 3., 6., og 9. Bekk Hvolsskóla. _____	25
MYND 19	Dæmi um stoppistöð þar sem vagninn stöðvar í götunni. Tekið úr VGU ráð (Trafikverket, 2020). ____	27
MYND 20	Athugasemdir íbúa um umferðaröryggi fyrir Rangárþing eystra. _____	28
MYND 21	Athugasemdir íbúa um umferðaröryggi fyrir Hvolsvöll. _____	29
MYND 22	Forgangsverkefni umferðaröryggisáætlunar á Hvolsvelli. _____	39
MYND 23	Forgangsverkefni umferðaröryggisáætlunar Rangárþing eystra. _____	40

TÖFLUSKRÁ

TAFLA 1	Ferðamáti skólabarna í Hvolsskóla eftir árgöngum. _____	23
TAFLA 2	Núverandi leiðarkerfi strætisvagna í Rangárþing eystra. _____	26

1 INNGANGUR

Á hverju ári slasast hundraðir einstaklinga á Íslandi í umferðarslysum og þar af einhverjir sem látast eða slasast alvarlega. Unnt er að sporna við umferðarslysum á ýmsa vegu en til að ná góðum árangri er mikilvægt að skilja vandamál til að geta fyrirbyggt slysin. Við slíka vinnu er lögð áhersla á það að koma í veg fyrir slys og að milda afleiðingar þeirra þegar þau gerast.

Umferðaröryggisáætlanir eru notaðar til að vinna sveitarfélaga við umferðaröryggi sé markviss, aðstoða við ákvörðunartöku og forgangsröðun á aðgerðum til þess að bæta umferðaröryggi. Rangárþing eystra hefur falið EFLU að aðstoða við gerð umferðaröryggisáætlun sveitafélagsins. Þetta er í fyrsta skipti sem heildstæð umferðaröryggisáætlun er gerð fyrir sveitarfélagið.

Markmið umferðaröryggisáætlunarinnar er að:

- Greina stöðu umferðaröryggis og hvaða vandamál sveitafélagið stendur frammi fyrir.
- Skoða orsakir og umfang slysa og skapa grunn að aðgerðaáætlun.
- Móta heildarsýn fyrir Rangárþing eystra varðandi umferðaröryggismál.
- Búa til aðgerðaráætlun sem er liður í því að fækka slysum og auka lífsgæði íbúa sem og annarra sem ferðast um sveitafélagið.

1.1 Framkvæmd og samráð

Verkefnisstjóri fyrir hönd Rangárþings eystra er Guðmundur Úlfar Gíslason. Haldnir voru samráðsfundir með fulltrúum sveitafélagsins, Vegagerðarinnar, Samgöngustofu og Lögreglunni. Að vinnunni komu eftirfarandi aðilar:

- | | |
|---|---|
| – Lilja Einarsdóttir | Rangárþing eystra |
| – Guðmundur Úlfar Gíslason | Rangárþing eystra |
| – Bjarki Oddsson | Rangárþing eystra |
| – Anton Kári Halldórsson | Rangárþing eystra |
| – Birna Sigurðardóttir | Rangárþing eystra |
| – Ólafur Rúnarsson | Rangárþing eystra |
| – Birna Sigurðardóttir | Rangárþing eystra – Fulltrúi skólstarfs |
| – Sveinn Kristján Rúnarsson / Oddur Árnason | Lögreglan |
| – Svanur Bjarnason / Erlingur F. Jensson | Vegagerðin |
| – Hulda Rós Bjarnadóttir | Vegagerðin - almenningsamgöngur |
| – Gunnar Geir Gunnarsson | Samgöngustofa |

Í byrjun árs 2020 fól Rangárþing eystra EFLU verkfræðistofu að gera umferðaröryggisáætlun fyrir sveitarfélagið. Í október 2020 var skipaður samstarfshópur og hélt hann fund um miðjan október 2020.

Í september 2020 var lögð fram rafræn ferðavenjukönnun fyrir skólabörn í 3., 6. og 9 bekk Hvolsskóla og þau fengin til þess að teikna inn á kort gönguleiðir sínar í skólann auk þess að tilgreina staði sem þau teldu sig vera óörugg í umferðinni.

Í nóvember 2020 auglýsti Rangárþing eystra á heimasíðu sinni eftir ábendingum frá íbúum um hvernig bæta mætti umferðaröryggi í sveitarfélaginu og bærust yfir 30 ábendingar.

Í mars 2022 var umferðaröryggisáætlunin send til yfirlstrar til Samgöngu- og umferðarnefnd Rangárþings eystra. Í byrjun apríl var haldinn annar fundur með samráðshóp þar sem farið var yfir áætlunina. Í apríl 2022 var áætlunin kynnt fyrir sveitastjórn þar sem hún var samþykkt og í framhaldi af því gefin út.

1.2 Umferðaröryggismarkmið stjórnvalda

Stjórnvöld á Íslandi setja sér áherslur í umferðaröryggismálum og í nýrri umferðaröryggisáætlun Íslands 2020-2034 eru yfirmarkmið þeirra að Ísland verði í hópi fimm bestu Evrópuþjóða hvað varðar fjölda látinna í umferð á hverja 100.000 íbúa árið 2034 og að látnum og alvarlega slösuðum fækki að jafnaði um 5% á ári til ársins 2034 (Samgöngu og Sveitarstjórnarráðuneytið, 2019).

Undirmarkmið umferðaröryggisáætlunar Íslands eru að:

- Engin börn, 14 ára og yngri, látist í umferðinni.
- Ekki verði banaslys sem rekja má til vanrækslu á notkun öryggisbelta.
- Alvarlegum slysum og banaslysum vegna ölvunar- og fíkniefnaaksturs fækki árlega um 5%.
- Ungum öikumönnum, 17–20 ára, sem eiga aðild að alvarlegum slysum og banaslysum fækki árlega um 5%.
- Alvarlega slösuðum og látnum á bifhjóli fækki árlega um 5%.
- Alvarlega slösuðum og látnum gangandi vegfarendum fækki árlega um 5%.
- Alvarlega slösuðum og látnum hjólandi vegfarendum fækki árlega um 5%.
- Alvarlega slösuðum og látnum erlendum ríkisborgurum búsettum á Íslandi fækki árlega um 5%.
- Alvarlega slösuðum og látnum erlendum ferðamönnum á hverja 100.000 erlenda ferðamenn fækki árlega um 5%.
- Alvarlegum slysum og banaslysum vegna útafaksturs fækki árlega um 5%.

- Alvarlegum slysum og banaslysum vegna framanákeyrsla fækki árlega um 5%.

Bætt öryggi í Rangárþing eystra er mikilvægur þáttur í bættu öryggi stjórnvalda. Því er mikilvægt að markmið umferðaröryggisáætlun Rangárþing eystra stuðli að því að ná þeim markmiðum sem að Ísland hefur sett sér í umferðaröryggismálum.

2 STÖÐUMAT OG GREININGARVINNA

Öll greiningarvinna byggir á skráðum slysum í Rangárþingi eystra frá árunum 2010-2019 úr umferðarslysaskráningu Samgöngustofu.

Almennt er umferðarslysum skipt í fjóra flokka; banaslys, meiriháttar meiðsl, minniháttar meiðsl og óhöpp án meiðsla (eignartjón). Óhöpp án meiðsla eru þó ekki forgangsatriði þegar kemur að umferðaröryggi. Eins og segir í umferðaröryggisáætlun Íslands „*Banaslys og alvarleg slys í umferðinni eru óásættanleg. Mannlíf og heilsa skulu vera í öndvegi og skal öryggi vera frammar í forgangsröðun en ferðatími, þægindi eða önnur markmið framkvæmda og aðgerða í umferðarmálum*“ (Samgöngu og Sveitarstjórnarráðuneytið, 2019, bls. 1).

Áherslan í umferðaröryggi hefur verið sú að koma í veg fyrir öll slys og ábyrgð hefur verið varpað á vegfarandann.

Núllsýn er annars konar hugmyndafræði, þar sem áherslan fer úr því að koma í veg fyrir öll slys yfir í að reyna að sjá til þess að allir vegfarendur komist heilir úr slysinu. Erfitt getur verið að koma í veg fyrir öll slys, sérstaklega ef litið er til

þess að öll gerum við mistök. Því er önnur grundvallarhugsun Núllsýnarinnar sú að samgöngukerfið sé byggt upp þannig að afleiðingar mistaka séu ekki alvarlegar. Því segir í umferðaröryggiáætlun Íslands að við skipulag, hönnun og gerð umferðarmannvirkja eigi að taka mið af því að mannleg mistök eru óhjákvæmileg. Þetta setur óneitanlega meiri pressu á hönnuði og veghaldara. Til að ná þessum markmiðum er því mikilvægt að aðgerðir miði bæði að því að milda afleiðingar slysa og einnig að koma í veg fyrir slysin áður en þau gerast. Til að fækka meiriháttar/banaslysum og slysum með minniháttar meiðslum er þróun í fjölda slysa og staðsetning þeirra mikilvægur þáttur í forgangsröðun aðgerða og innan vegfarendahópa.

Vert er að benda á umferðarslysaskráningin byggir á gögnum frá Lögreglunni og að rannsóknir á umferðarslysum sýna að einhver vanskráning er á þeim sem slasast í umferðinni. Sérstaklega má gera ráð fyrir að mikil vanskráning sé í slysum þar sem ökutæki á ekki þátt í slysinu (Høye & Elvik, 2019), eins og fallslys hjólreiðafólks, árekstrar milli hjólandi og gangandi eða fallslys gangandi vegfarenda.

SKILGREINING SLYSA

Umferðarslys: Öll tilvik í umferðinni, hvort sem meiðsl hafa orðið á fólki eða ekki. Umferðarslys skiptast í eignartjón og slys með meiðslum.

Banaslys: Einstaklingur telst látinn af völdum umferðarslyss ef hann deyr af afleiðingum þess innan 30 daga.

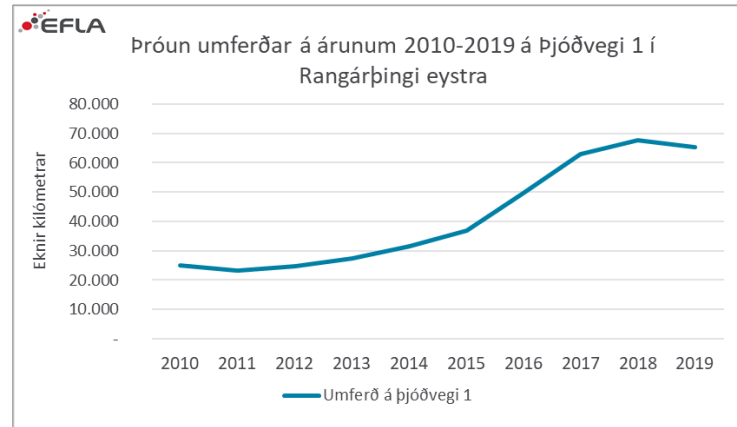
Slys með miklum meiðslum: Beinbrot, heilahristingur, innvortis meiðsl, kramin líffæri, alvarlegir skurðir og rifnir vefir, alvarlegt lost (taugaáfall) sem þarfnast lækni meðferðar og sérhver önnur alvarleg meiðsl sem hafa í för með sér nauðsynlega dvöl á sjúkrahúsi.

Slys með litlum meiðslum: Annars flokks meiðsl, svo sem tognun, liðskekkja eða mar. Fólk sem kvartar um lost (taugaáfall) en hefur ekki orðið fyrir öðrum meiðslum, ber ekki að telja nema það hafi greinileg einkenni losts (taugaáfalls) og hafi hlotið lækni meðferð samkvæmt því (Samgöngustofa, 2019).

2.1 Umferð

Tekin var saman þróun umferðar á þjóðvegi 1 sem liggur um Rangárþing eystra, fyrir árin 2010-2019, sjá mynd 1¹. Vegkaflinn er um 61 km langur og liggur hann m.a. í gegnum Hvolsvöll.

Árið 2015 varð mikið stökk í aukningu umferðar á Suðurlandi og er það mikið til komið vegna erlendra ferðamanna. Þessi aukning umferðar hélt áfram til ársins 2019 en þá fyrst síðan 2011 varð minnkun í umferð frá fyrra ári. Mögulega hafði gjaldþrot WOW flugfélagsins áhrif á þessa stöðvun aukningar.



MYND 1 Þróun umferðar á þjóðvegi 1 um Rangárþing eystra.

Þegar horft er til þróun umferðarslysa er mikilvægt að horfa samhliða á þróun umferðar.

2.2 Þróun umferðarslysa

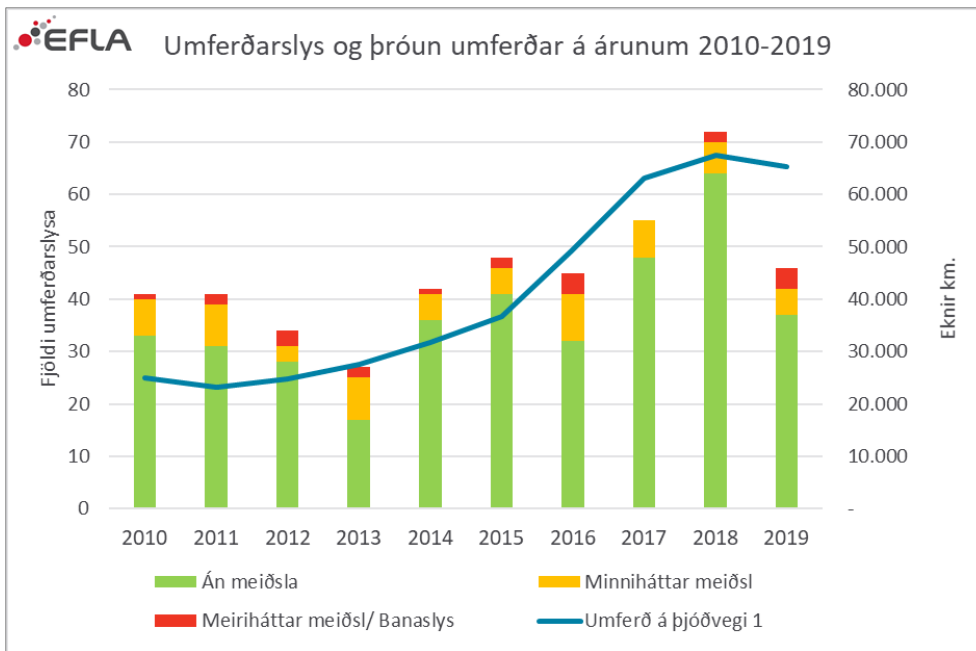
Fengin voru gögn frá Samgöngustofu um umferðarslys í Rangárþingi eystra yfir 10 ára tímabil, frá árunum 2010-2019. Ákveðið var að skoða þróun í fjölda og alvarleika slysa milli 2010-2019 en þó með sérstaka áherslu á slysgreiningu síðastliðinna fimm ára, milli 2015-2019. Vinna við slysgreiningu fór fram vorið 2020.

Mikilvægt er að minnast á það að banaslys eru tiltölulega fá í samræmi við önnur slys. Til að banaslys hverfi ekki í samanburði við önnur slys í greiningarvinnunni, eru banaslys sett í sama flokk og slys með meiriháttar meiðslum.

2.2.1 Umferðarslys árin 2010-2019

Þróun í fjölda umferðarslysa á árunum 2010-2019 í Rangárþingi eystra bendir til þess að þeim hafi fjölgað undanfarin ár. Mynd 2 sýnir þróun umferðarslysa og þróun umferðar á þjóðvegi 1 sem liggur í gegnum Rangárþing eystra.

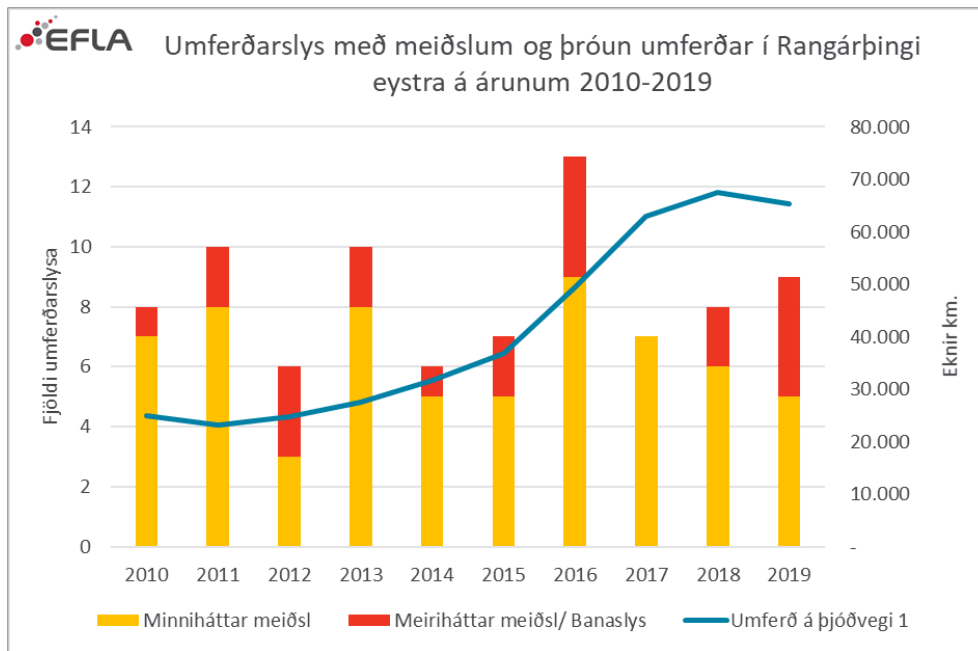
¹ Umferðartölur eru teknar af vef Vegagerðarinnar.



MYND 2 Þróun umferðar (y-ás til hægri) og fjöldi umferðarslysa (y-ás til vinstri) eftir alvarleika í Rangárþingi eystra frá árinu 2010-2019 (x-ás).

Sést að samband er á milli fjölgun umferðarslysa og aukningu í umferð síðastliðin 5 ár. Árið 2018 urðu sérstaklega mörg umferðarslys í Rangárþingi eystra, eða alls 72, borið saman við árin 2016 (alls 45 slys) og 2019 (alls 46 slys). Einnig er athyglisvert að sjá að fjöldi umferðarslysa árið 2019 er nánast sá sami og árin 2010 og 2011 en aftur á móti hefur umferð aukist um allt að 260% á þessu svæði.

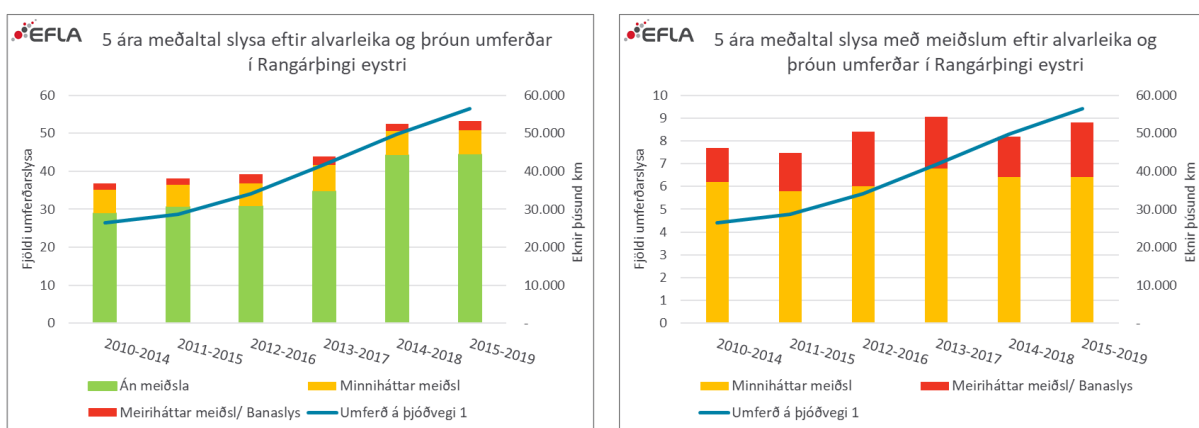
Meirihluti slysa eru án meiðsla en eins og áður kom fram þá verða slys með meiðslum skoðuð sérstaklega. Mynd 3 sýnir þróun í fjölda umferðarslysa með meiðslum (litlum og alvarlegum/banaslys).



MYND 3 Fjöldi slysa með meiðslum ásamt þróun umferðar á þjóðvegi 1 í Rangárbírgi eystra fyrir árin 2010-2019.

Að meðaltali eru 8,4 umferðarslys á ári með meiðslum í sveitafélaginu. Flest slys með meiðslum áttu sér stað árið 2016 eða 13 slys, þar af 4 með alvarlegum meiðslum. Eins og sést á myndinn er erfitt að sjá hver þróun hefur orðið í fjölda slysa með meiðslum en það er eðlilegt með tilliti til þess að slys eru tiltölulega handhófskennd og fjöldi slysa getur breyst mikið milli ára.

Einnig var notast við 5 ára meðaltal til þess að draga betur fram þróun í fjölda slysa og til þess að draga úr vægi skammtímasveifla. Mynd 4 sýnir annarsvegar 5 ára meðaltal allra umferðarslysa (vinstri) og hins vegar 5 ára meðaltal slysa með meiðslum.



MYND 4 Fimm ára meðaltal í fjölda slysa og þróun umferðar á þjóðvegi 1 í Rangárbírgi eystra. Öll umferðarslys til vinstri og umferðarslys með meiðslum til hægri.

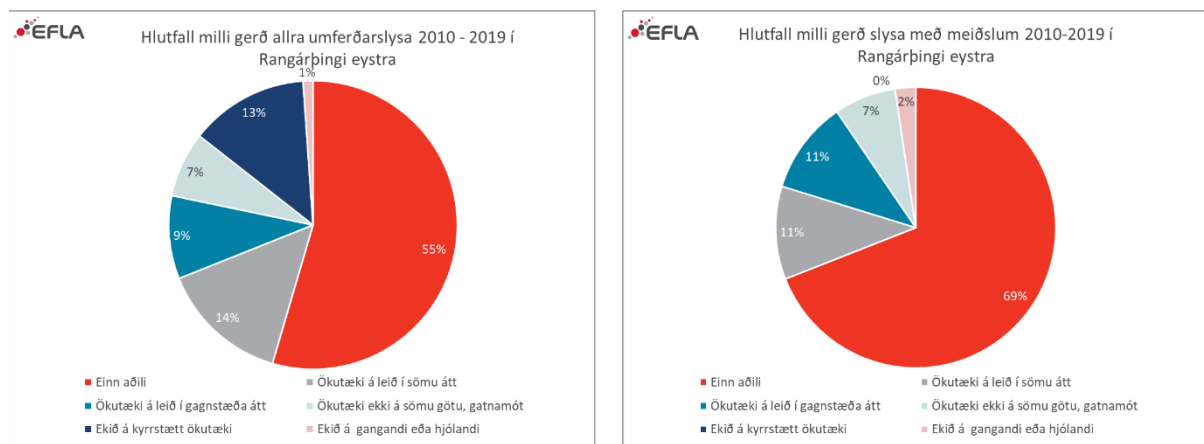
Þegar þróunin er tekin saman í fimm ára meðaltal sést að slys með engum meiðslum fer fjölgandi í takt við aukningu umferðar. Hins vegar þegar þróun á slysum með meiðslum er skoðuð þá er fjöldi slysa

nokkuð stöðugur miðað við aukningu umferðar. Þessar niðurstöður gefa til kynna að þrátt fyrir mikla aukningu í umferð í sveitafélaginu þá eru ekki fleiri slys með meiðslum að gerast. Hins vegar er greinilegt að óhöpp án meiðsla eru tíðari með aukinni umferð.

Taka skal þó fram að hvað varðar umferðaröryggi og núllsýn er áherslan ávallt lögð á að fækka slysum óháð aukningu umferðar og/eða fólksfjölda.

Tegundir slysa 2010-2019

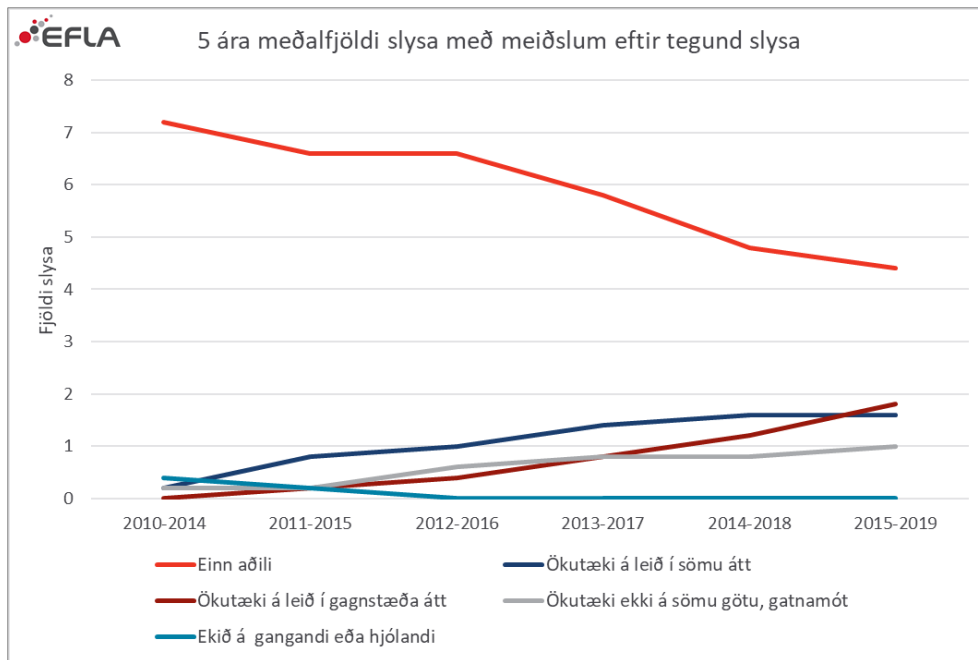
Slysgreiningin bendir til þess að slys þar sem einn aðili á í hlut, t.d. útafakstur eða ekið er á fastan hlut á akbraut sé algengasta tegund umferðarslysa síðastliðin 10 ár í Rangárþingi eystra, sjá Mynd 5.



MYND 5 Hlutfall milli tegund umferðarslysa í Rangárþingi eystra. Öll umferðarslys til vinstri og slys með meiðslum til hægri.

Næst algengustu umferðarslysin eru þegar ökutæki sem eru á leið í sömu átt lenda saman (t.d. aftanákeyrsla). Almennt er talið að alvarlegustu slysin verða þegar ökutæki úr gagnstærði átt lenda saman en af öllum slysum með meiðslum eru það í 11% tilvika. Í Rangárþingi eystra eru einungis 2% slysa með meiðsli á óvörðum vegfarendum. Fimm slys á óvörðum vegfarendum voru í sveitafélaginu á árunum 2010-2019, þar af 2 með minniháttar meiðslum og 3 án meiðsla.

Á Mynd 6 má sjá þróun umferðarslysa í Rangárþingi eystra eftir tegund þess þar sem tekið er 5 ára meðaltal.



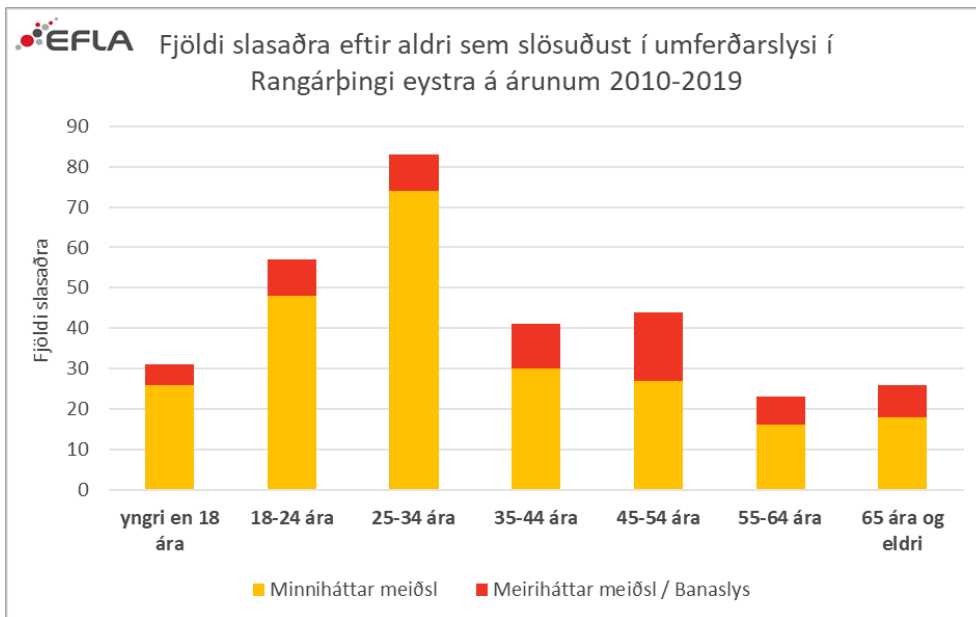
MYND 6 Þróun í fjölda slysa með meiðslum, eftir tegund slysa.

Þegar þróun slysa er skoðuð eftir tegund sést að slys þar sem einn aðili á í hlut virðist fækka frá árinu 2010 til 2019. Þróunin bendir einnig til þess að slysum þar sem ökutæki mætast á vegi bæði þegar þau koma úr gagnstæðri átt og í sömu átt sé að fjölga. Með tilliti til þess hve fá slysin eru, að meðaltali 1-2 á ári, er erfitt að leggja mat á orsakir þróunarinnar og hvort hún sé hendingar háð eða ekki.

Aldur og þjóðerni

Fjöldi þeirra sem slösuðust í umferðarslysi á árunum 2010-2019 í Rangárþingi eystra voru 305 manns, þar af 170 karlmenn og 137 kvenmenn². Aldursdreifing þeirra sem slösuðust í umferðarslysi má sjá á Mynd 7.

² Hér er tekið mið af öllum þeim aðilum sem slasast í slysinu þar sem t.d. geta margir slasast í einu slysi.

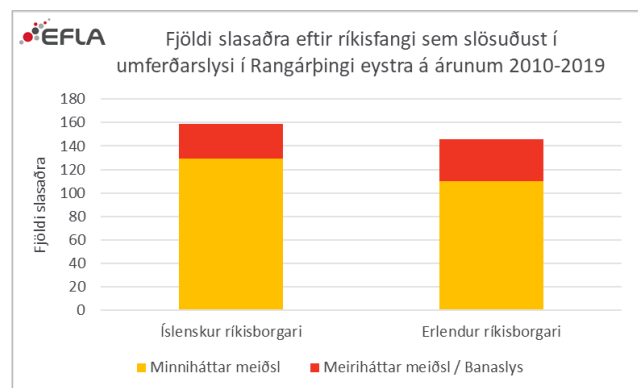


MYND 7 Aldursdreifing þeirra sem slösuðust í umferðarslysi.

Algengast er að fólk á aldrinum 25-34 ára slasist í umferðarslysum og þar á eftir ungt fólk á aldrinum 18-24 ára. Aukning alvarlegra meiðsla í aldursflokknum 45-54 er í samræmi við aðrar rannsóknir og þá sérstaklega þegar horft er til gangandi og hjólandi vegfarenda. Rannsóknir hafa sýnt að eftir 35 ára aldur fer alvarlegum meiðslum að fjölga hjá gangandi vegfarendum og eftir 45 ára aldur hjá hjólandi vegfarendum (Kröyer, 2015).

Suðurlandið er fjölsóttur staður erlendra ferðamanna og var því þjóðerni slasaðra einstaklinga skoðað, sjá Mynd 8.

Tæplega 48% þeirra sem slösuðust í umferðarinni voru með erlent ríkisfang og þegar þjóðerni slasaðra var nánar skoðað voru það Bretar og Bandaríkjamenn með hæsta hlutfall slasaðra.

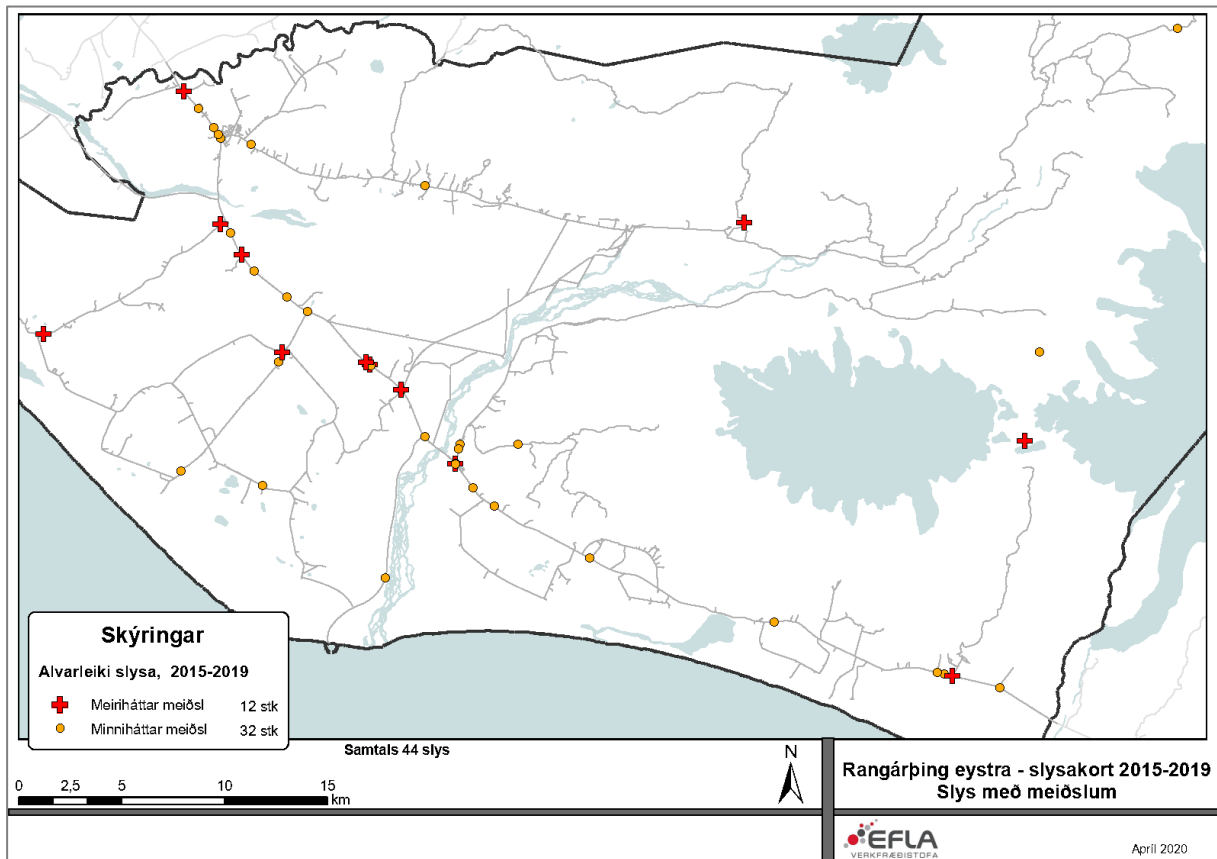


MYND 8 Fjöldi slasaðra eftir ríkisfangi

2.2.2 Umferðarslys árin 2015-2019

Með tilliti til þess að bæði breytingar í umferðarhegðun og innviðum geta breyst mikið á tíu ára tímabili er alla jafna lagt til að umferðarslys og þróun þeirra sé skoðuð yfir fimm ára tímabil. Með tilliti til þess var þróun slysa og gerð þeirra einnig skoðuð yfir fimm ára tímabil.

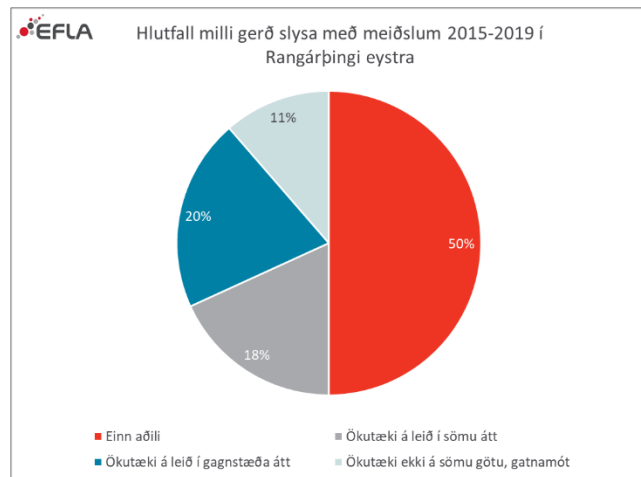
Samkvæmt slysgögnum Samgöngustofu varð eitt banaslys í Rangárþingi eystra á tímabilinu 2015-2019 og var það árið 2018. Alls urðu 266 umferðarslys í sveitarfélaginu á árunum 2015-2019 (að meðaltali 53 umferðarslys á ári). Rúmlega 83% umferðarslysanna voru óhöpp án meiðsla (eignartjón) eða 222 talsins. Hlutfall slysa með litlum meiðslum var 12% (32 talsins) og hlutfall alvarlegra slysa var 5% (12 talsins). Á Mynd 9 sést staðsetning umferðarslysa með meiðslum í Rangárþingi eystra á árunum 2015-2019.



MYND 9 Alvarleiki og staðsetning umferðarslysa með meiðslum í Rangárþingi eystra árin 2015 – 2019. Gulir punktar tákna slys með litlum meiðslum og rauður kross alvarleg/banaslys.

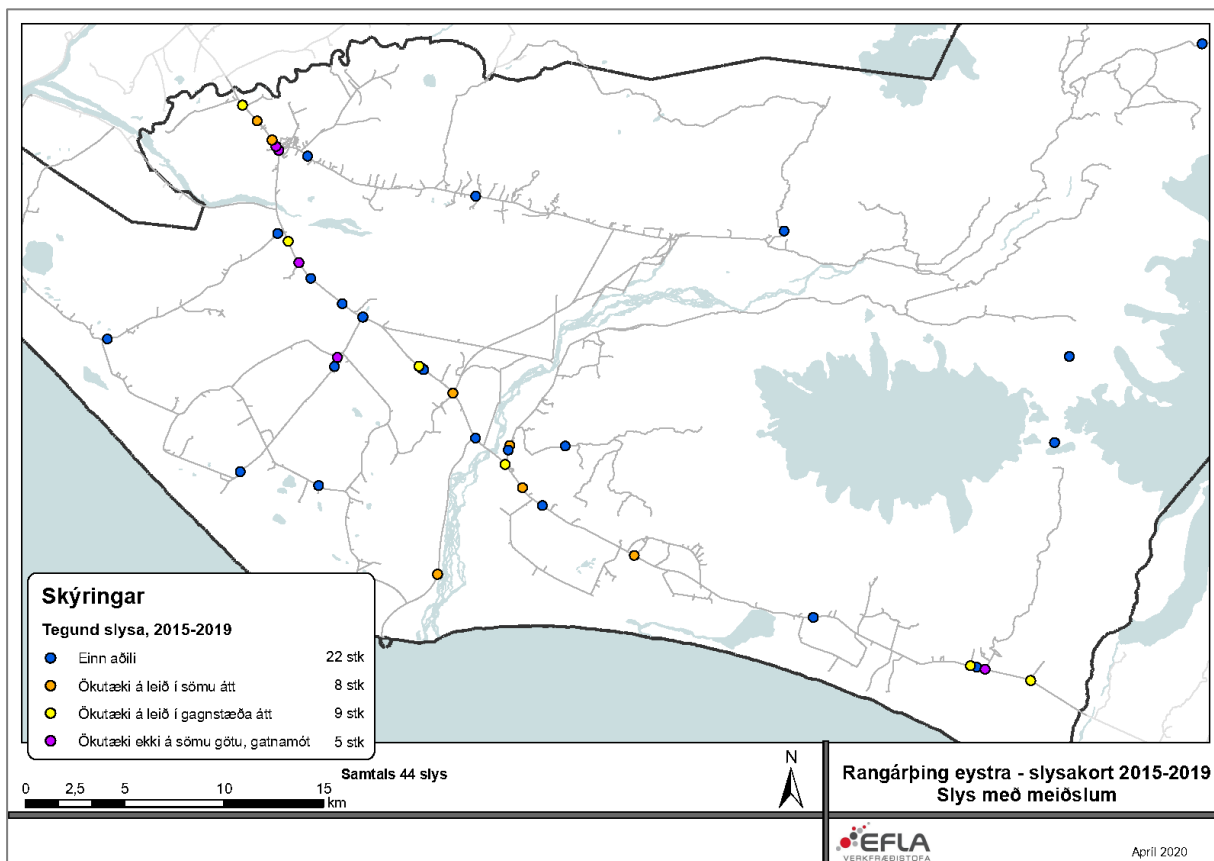
Flest umferðarslysin gerðust á Þjóðvegi 1 enda er umferð um þann veg töluvert meiri og hraðari en um aðra vegi sveitarfélagsins. Þriðjungur slysa með meiriháttar meiðslum, 4 af 12, urðu á vegum með lítilli umferð. Það sést að mörg slysa áttu sér stað við vegamót eða tengingar Þjóðvegur 1 og á beinum köflum þar sem m.a. er hætta á hraðaakstri eða einbeitingarleysi við akstur.

Mynd 10 sýnir hlutfall milli tegunda slysa með meiðslum á árunum 2015-2019. Á þessu fimm ára tímabilinu sem er til skoðunar urðu 50% slysanna þar sem einn aðili átti í hlut (t.d. útafakstur eða ekið á fastan hlut á eða við akbraut). Þar á eftir kemur árekstur ökutækja á leið í gangstæða átt (20%). Um 18% slysanna varð þegar ökutæki í sömu átt lentu saman og 11% slysanna gerðist við vegamót/tengingar.



MYND 10 Hlutfall milli tegund umferðarslysa með meiðslum í Rangárbíngi eystra 2015-2019.

Mynd 11 sýnir staðsetningu og tegund umferðarslysa með meiðslum í Rangárbíngi eystra á árunum 2015-2019.



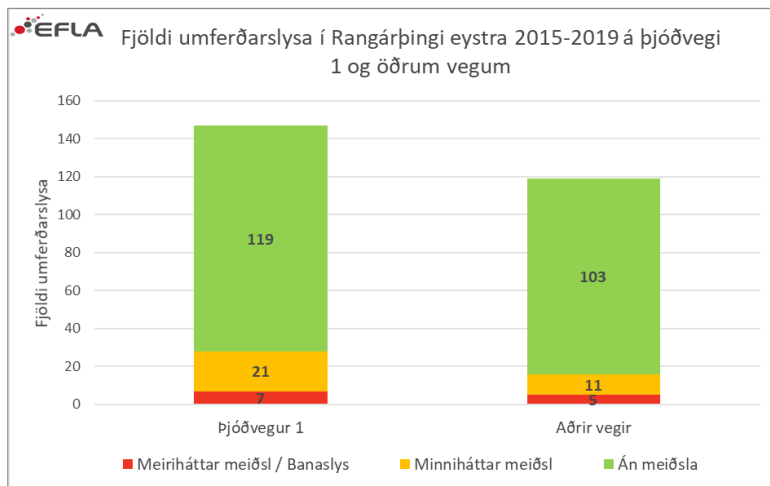
MYND 11 Staðsetning og tegund slysa með meiðslum í Rangárbíngi eystra á árunum 2015-2019.

Sést að slysin á þjóðvegi 1 eru nokkuð mismunandi, annaðhvort einslysi eða samstuð ökutækja, en slys á öðrum vegum eru flest þar sem eitt ökutæki á aðild að slysinu. Hér þykir mikilvægt að skoða hvort að

eitthvað í umhverfinu veldur þessum einslysum og eins að skoða vel þá staði þar sem alvarleg slys hafa orðið m.a. við vegamót.

Þjóðvegur 1

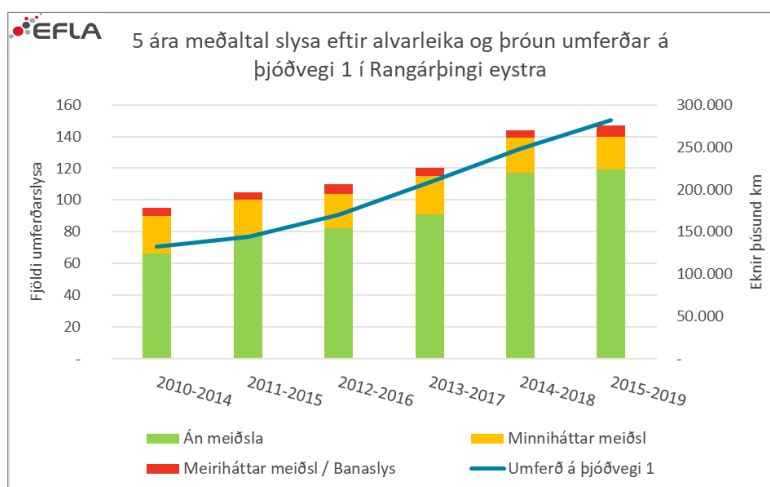
Rúmlega 55% umferðarslysa í Rangárþingi eystra áttu sér stað á þjóðvegi 1 sem liggur í gegnum sveitafélagið (147 slys af 266) og 45% umferðarslysanna gerðust á öðrum vegum (119 slys af 266). Á Mynd 12 sést alvarleiki umferðarslysa eftir tegund vegar.



MYND 12 Alvarleiki og fjöldi umferðarslysa eftir tegund vegar.

Sést hér að hlutfall umferðarslysa með meiðslum er meiri á þjóðvegi 1 heldur en öðrum vegum, eða um 19% slys (28 slys af 147) eru með meiðslum á þjóðvegi 1 á meðan 13% (16 slys af 119) á öðrum vegum. Þetta getur stafað að meiri umferð og hærra raunhraða ökutækja á þjóðvegi 1.

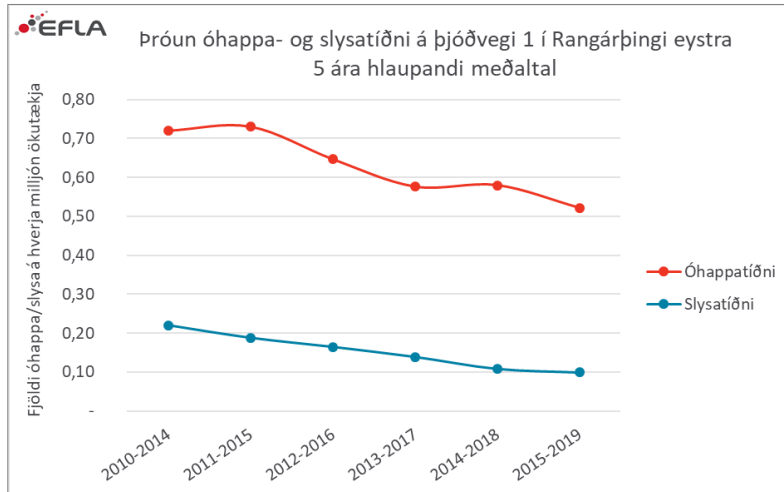
Mynd 13 sýnir samband umferðarslysa sem áttu sér stað á þjóðvegi 1 í gegnum Rangárþing eystra og þróun umferðar.



MYND 13 Fimm ára hlaupandi meðaltal í fjölda slysa á þjóðvegi 1 ásamt þróun umferðar.

Þegar skoðað er 5 ára meðaltal slysa og umferðar á vegkafla Þjóðveg 1 í gegnum Rangárþing eystra sést greinilegt samband þar á milli. Fleiri umferðarslys með aukinni umferð.

Hins vegar ef skoðuð er þróun óhappa- og slysatíðni³ á Þjóðvegi 1 í gegnum sveitafélagið sést að tíðni slysa lækkar nokkuð jafnt frá árinu 2010 til ársins 2019 (sjá Mynd 14). Þetta gefur til kynna að hlutfallslega eru færri slys að eiga sér stað borið saman við aukningu umferðar síðastliðin 10 ár.



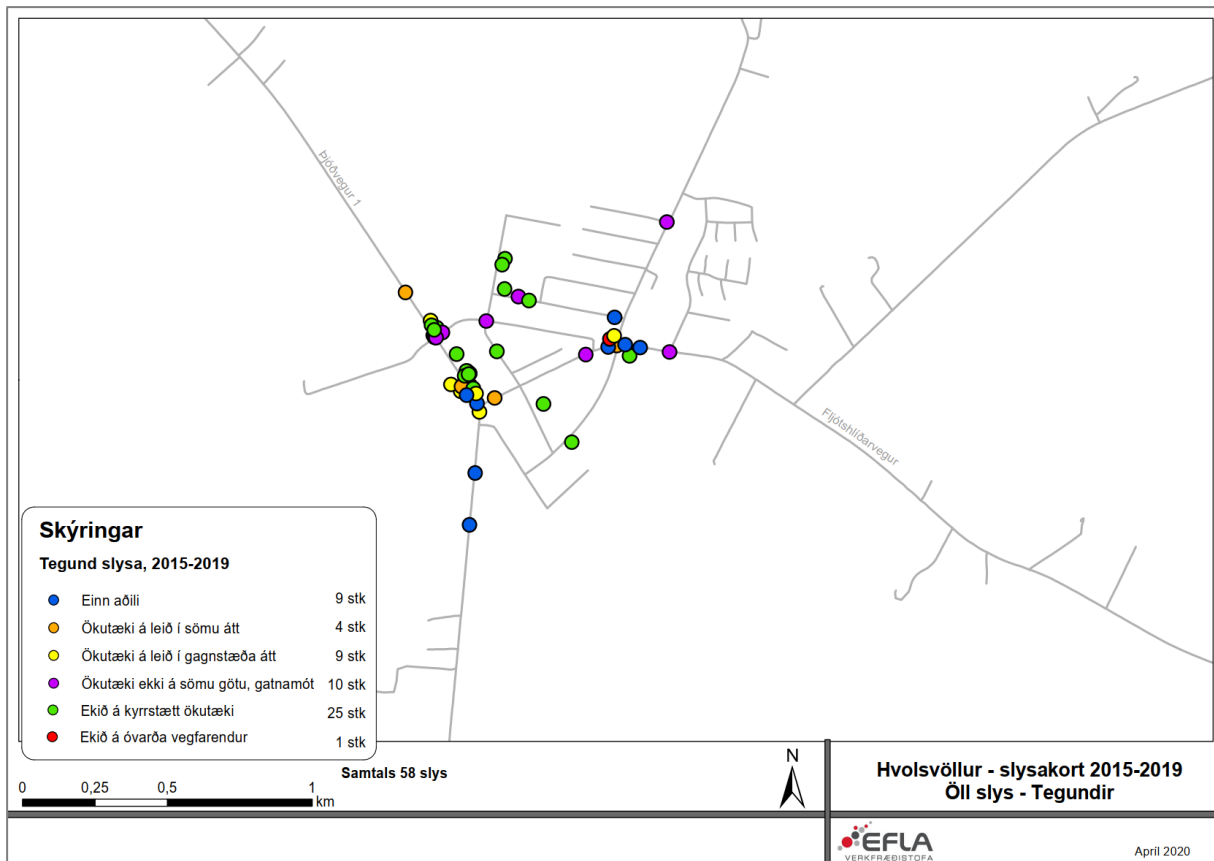
MYND 14 Hlaupandi meðaltal á óhappa- og slysatíðni Þjóðveg 1 í gegnum Rangárþing eystra fyrir árin 2010-2019.

Meðalóhappatíðni Þjóðveg 1 í gegnum sveitafélagið fyrir árin 2010-2019 er 0,63 og meðalslysatíðni er 0,16. Til samanburðar er óhappatíðni alls Þjóðveg 1 (hringvegurinn) 0,80 og slysatíðni 0,21 (Vegagerðin, 2021).

Hvolsvöllur

Innan bæjarmarka Hvolsvallar urðu samtals 58 umferðarslys, þar af 2 með minniháttar meiðslum og 56 án meiðsla, á árunum 2015-2019. Slysin tvö með minniháttar meiðslum áttu sér bæði stað á vegamótum við Þjóðvegi 1 sem liggur í gegnum bæinn. Mynd 15 sýnir staðsetningu og tegund umferðarslysa innan Hvolsvallar á árunum 2015-2019.

³ Slysatíðni er fjöldi slysa á vegarkafli á milljón eka kílómetra á ári.



MYND 15 Staðsetning og tegund allra umferðarslysa á Hvalsvelli á árunum 2015-2019.

Flest umferðarslysín áttu sér stað þegar ekið var á kyrrstætt ökutæki, 25 talsins. Umferðarslys við gatnamót eru nokkuð algeng og sést það á myndinni hér að ofan að þrjú gatnamót hafa sérstaka þyrpingu slysa. Þetta eru tvö gatnamót við Þjóðveg 1, annars vegar við Hvalsveg og hins vegar við Hlíðarveg ásamt tengingum við bensínstöð og verslun, og svo gatnamót Hlíðarvegur og Nýbýlavegar. Hér ber sérstaklega að skoða vel sjónlengdir og útfærslu gatnamótanna til þess að gæta að umferðaröryggi.

Eitt slys varð á gangandi vegfarenda á Hvalsvelli á bílastæði við leikskólann Ör. Þrátt fyrir fá slys með óvörðum vegfarendum þá ber sérstaklega að hafa í huga öruggar gönguleiðir og þá sérstaklega gönguleiðir skólabarna.

2.3 Ferðavenjur og gönguleiðir skólabarna

Í september og október 2020 framkvæmdi EFLA skoðun á gönguleiðum skólabarna auk ferðavenjukönnunar í Hvolsskóla á Hvalsvelli.

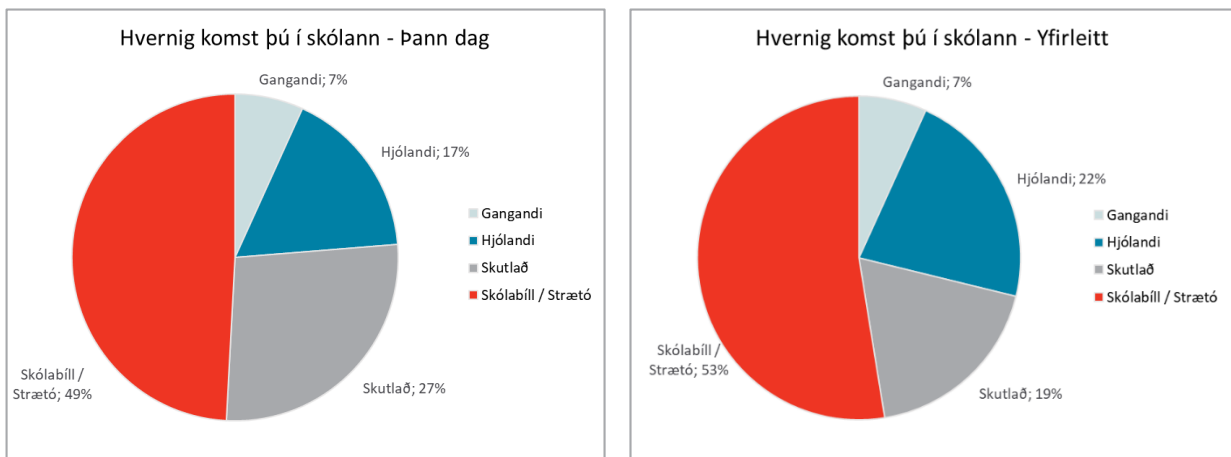
Skoðun á gönguleiðum skólabarna í grunnskólanum fór þannig fram að sendur var hlekkur að spurningarkönnun á umsjónarkennara barna í 3., 6. og 9. árgangi. Í könnuninni voru börnin spurð að:

- Hvaða ferðamáta þau komu með þann daginn í skólann.
- Hvaða ferðamáta þau notast yfirleitt við í skólann.

Í framhaldinu voru þau beðin um að teikna gönguleið sína á rafrænt kort og benda á staði þar sem þau upplifa sig óörugg á leiðinni. Kennarar hvers árgangs hjálpuðu börnunum við að svara könnuninni en þeir höfðu fengið leiðbeiningar frá starfsmönnum EFLU hvernig könnuninni skyldi háttað.

2.3.1 Ferðavenjukönnun skólabarna

Á Mynd 16 eru niðurstöður ferðavenju könnunarinnar sýndar fyrir Hvolsskóla, annars vegar þann dag sem könnun var lögð fyrir og hins vegar þann ferðamáta sem yfirleitt er fyrir valinu. Alls voru 59 nemendur sem svöruðu könnuninni.



MYND 16 Hlutfall ferðamáta skólabarna í 3., 6. og 9. bekk í Hvolsskóla. Ferðamáti þann dag sem könnun var lögð fyrir (til vinstri) og ferðamáti sem er yfirleitt fyrir valinu (til hægri).

Þann dag sem könnunin var framkvæmd var 49% nemenda sem komu með skólabíl í skólann en yfirleitt er það 53%. Enn fremur var 27% nemenda skutlað í skólann þann dag sem könnunin var lögð fyrir en einungis 19% segjast yfirleitt vera skutlað. Þá komu um 24% nemenda hjólandi eða gangandi þann dag sem könnunin var framkvæmd en 29% sögðust koma yfirleitt hjólandi eða gangandi.

Þegar ferðamáti nemenda er skoðaður eftir árgöngum (Tafla 1), má sjá að hlutfall þeirra sem koma akandi (með skólabíl eða skutlað) er hærra í 3. og 6. bekk en fyrir börn í 9. bekk en fleiri börn í 9. bekk koma með virkum ferðamáta í skólann. Þetta getur hins vegar sveiflast milli ára þar sem ferðamáti er

nokkuð háður búsetu barnanna og í sumum tilfellum telst það óraunhæft fyrir þau að koma gangandi eða hjólandi í skólann.

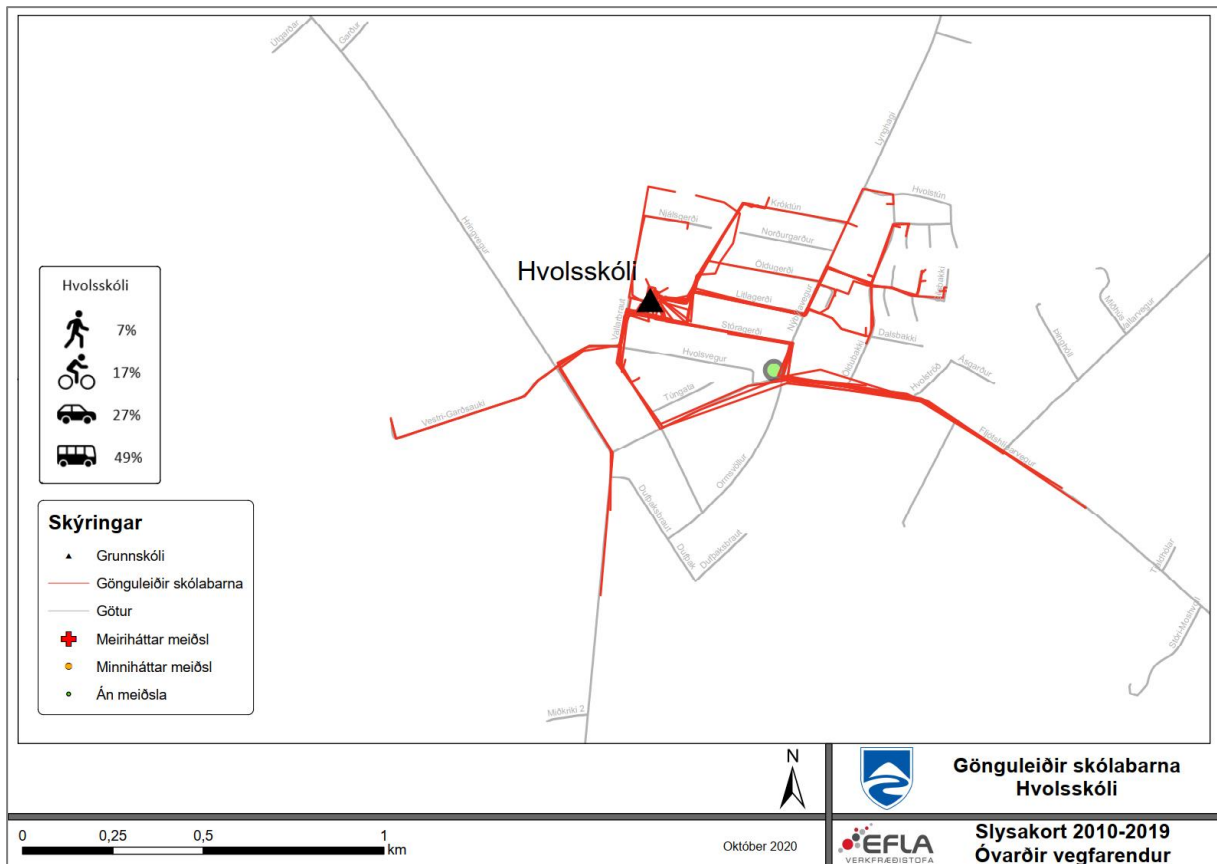
TAFLA 1 Ferðamáti skólabarna í Hvolsskóla eftir árgöngum.

Ferðamáti	3. bekkur		6. bekkur		9. bekkur	
	Þann daginn	Yfirleitt	Þann daginn	Yfirleitt	Þann daginn	Yfirleitt
Gangandi	5%	0%	0%	8%	12%	12%
Hjólandi	19%	29%	8%	17%	19%	19%
Skutlað	24%	19%	25%	8%	31%	23%
Skólabíll	52%	52%	67%	67%	38%	46%

2.3.2 Gönguleiðir skólabarna

Skólabörnin voru einnig spurð hvaða leið þau ganga eða hjóla í skólann⁴. Mynd 17 sýnir gönguleiðir og ferðavenjur skólabarna í Hvolsskóla ásamt slysum á óvörðum vegfarendum í þéttbýlinu síðastliðin 10 ár.

⁴ Hér má búast við að börn sem er skutlað í skólann hafi einnig svarað um leið sína ef þau hefðu gengið/hjólað í skólann þar sem meira hlutfall nemenda merkti inn gönguleiðir heldur en sögðust koma gangandi eða hjólandi í skólann.



MYND 17 Gönguleiðir skólabarna í Hvolsskóla. Gögn unnin upp úr upplýsingum um gönguleiðir frá skólabörnum í 3., 6., og 9.bekk. Sýnt er hlutfall ferðamáta miðað við þann dag sem könnunin var gerð sem og slys á óvörðum vegfarendum í þéttbýlinu á árunum 2010-2019

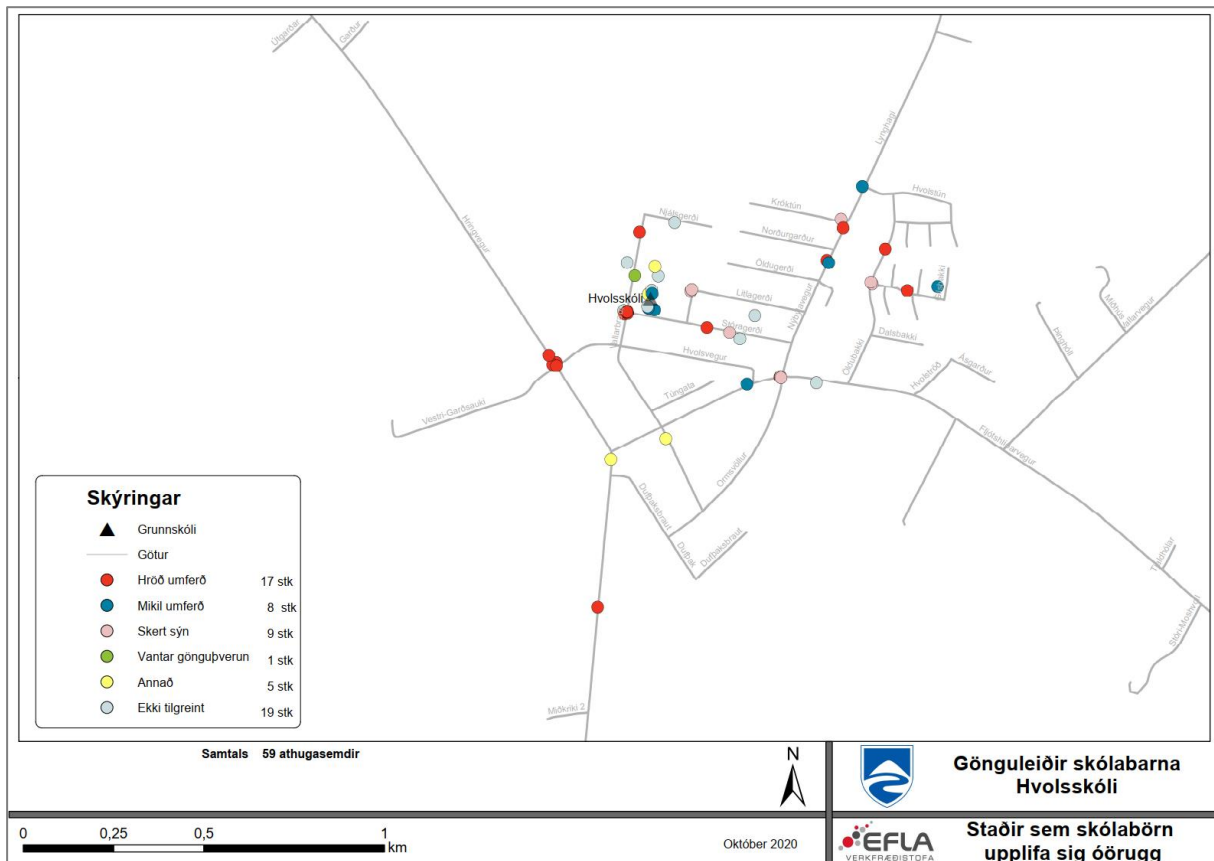
Einungis eitt umferðarslys hefur átt sér stað á Hvolsvelli meðal óvarða vegfarenda síðastliðin 10 ár en slys án meiðsla átti sér stað við bílastæði leikskólans Örku þegar hjólreiðamaður féll af reiðhjól. Gönguleiðir skólabarna eru nokkuð dreifðar um bæinn en það sést að nokkrar leiðir eru fjölfarnari en aðrar og gefa niðurstöður m.a. vel til kynna hvar helstu gönguleiðir þvera akbrautir. Þó nokkur börn koma úr austri og ganga eða hjóla meðfram Fljótshlíðarvegi/Hlíðarvegi og fara ýmist Nýbýlaveg og Stóragerði eða Vallarbraut í átt að Hvolsskóla.

Gatnamót Hlíðarvegar-Nýbýlavegar eru fjölfarin af skólabörnum og er mælt með að skoða sérstaklega aðstæður á þeim gatnamótum með tillit til hraða ökutækja, sjónlengda og öruggra gönguverana.

Þá sést að töluverður fjöldi barna þverar Nýbýlaveg á nokkrum stöðum og ber að huga vel að öruggum þverunum við þá staði.

2.3.3 Hættusvæði skólabarna í Hvolsskóla

Nemendur Hvolsskóla voru einnig beðnir um að merkja inn á kort svæði sem þau upplifa sig óörugg á leiðinni í skólann og gefa lýsingu á hvað það er sem gerir þau óörugg. Mynd 18 sýnir þau svæði sem börnin tilgreindu sem hættusvæði.



MYND 18 Hættusvæði grunnskólabarna á Hvolsvelli. Gögn unnin upp úr upplýsingum um ferðavenjukönnun og gönguleiðir frá skólabörnum í 3., 6., og 9. Bekk Hvolsskóla.

Alls fengust 59 athugasemdir um staðir sem börn upplifa sig óörugg. Þó voru 19 athugasemdir þar sem engin skýring var tilgreind og ekki er vitað hvort að um raunverulegan hættustað er að ræða. Flestar athugasemdir skólabarnanna sneru að svæðum þar sem þau upplifa hraða- og mikla umferð og eru þar helst nefnd gatnamót Austurvegar og Hvolsvegar, Nýbýlaveg og svo Vallarbraut.

Vallarbraut liggur við Hvolsskóla og ber því að skoða sérstaklega umferðaröryggi þar m.a. hraðaminnkandi aðgerðir og sjónlengdir.

Börn upplifa gatnamót Hlíðarvegar-Nýbýlavegar óörugg og nefna þar meðal annars skertar sjónlendir og mikla- og hraða umferð.

Niðurstöður könnunarinnar meðal skólabarna gefur mikilvægar upplýsingar um helstu svæði sem ber að skoða til þess að bæta umferðaröryggi í sveitafélaginu.

2.4 Almenningsamgöngur

Almennt eru umferðarslys meðal almenningsamgangna (m.a. strætó og skólaakstur) tiltölulega fá en segja má að slys vegna þeirra séu tiltölulega falin. Norrænar rannsóknir sýna að ef horft er á ferð einstaklings frá dyr til dyr eru algengustu slys, tengd almenningsamgöngum, fallslys á leið til og frá stoppistöð, fall við að fara inn í strætisvagninn og árekstur við ökutæki á leið til eða frá stoppistöð (Berntman, Holmberg, & Wretstrand, 2012). Því má segja að helstu leiðir til að draga úr slysum sem verða vegna almenningsamgangna er að leggja áherslu á öryggi gangandi og hjólandi vegfarenda.

2.4.1 Skólaakstur

Sveitarfélög bera kostnað og ábyrgð á öryggi, velferð og hagsmunum nemenda í skólaakstri og að uppfylltar séu kröfur laga og reglugerða um umferðaröryggi (Menntamálaráðuneytið, 2009). Um helmingur skólabarna í Hvolsskóla koma yfirleitt með skólabifreið í skólann, sem er mjög hátt hlutfall. Með tilliti til þess er rétt að leggja áherslu á að tryggja umferðaröryggi skólabarna sem ferðast með skólabifreið. Meðal annars þarf að huga að öryggisbúnaði í skólabílum, eins og öryggisbelti. Einnig þarf að huga að aðgengi og öryggi við stoppistöðvar skólabifreiðar og sýna skólabörnum sérstaka aðgát þegar þeim er hleypt úr skólabifreið. Að auki er mikilvægt að horfa til öryggi skólabarna á meðan ferð stendur yfir.

2.4.2 Strætó

Tvær strætóleiðir aka um sveitarfélagið, leið 51 og 52 og aka þær báðar frá Reykjavík og austur um Þjóðveg 1 (tafla 2).

TAFLA 2 Núverandi leiðarkerfi strætisvagna í Rangárþing eystra.

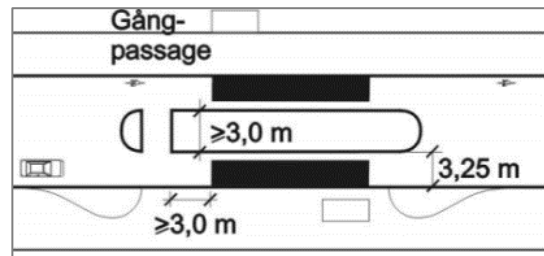
STRÆTÓLEIÐ	LEIÐ EGIN	STOPPISTÖÐVAR	TÍÐNI
51	Reykjavík – Höfn - Reykjavík	Hvolsvöllur, Skógar.	Þrjár ferðir á dag á Hvolsvöll og ein ferð á Skóga
52	Reykjavík – Landeyjahöfn - Reykjavík	Hvolsvöllur, Landeyjahöfn.	Tvær ferðir á dag.

Almennt séð er öryggi, þá sérstaklega aðgengi, ábótavant við stoppistöðvar. Fulltrúar Strætó í samráðsnefnd tóku fram að þeir hefðu áhyggjur af öryggi á báðum strætóstoppistöðvunum í

sveitarfélaginu, við Hvolsvöll og Skóga. Strætóstoppistöðvarnar eru ekki nógu vel merktar og eru á svipuðum stað og rútur fyrir ferðamenn stoppa sem getur valdið misskilningi hjá farþegum.

Til að bæta öryggi stoppistöðva í sveitarfélaginu er lagt til að farið verði í skoðun á umferðaröryggi og aðgengi stoppistöðvanna í sveitarfélaginu. Sérstaklega með það að markmiði að gefa eldra fólki tækifæri og ferðamönnum auðveldara fyrir að ferðast með almenningssamgöngum.

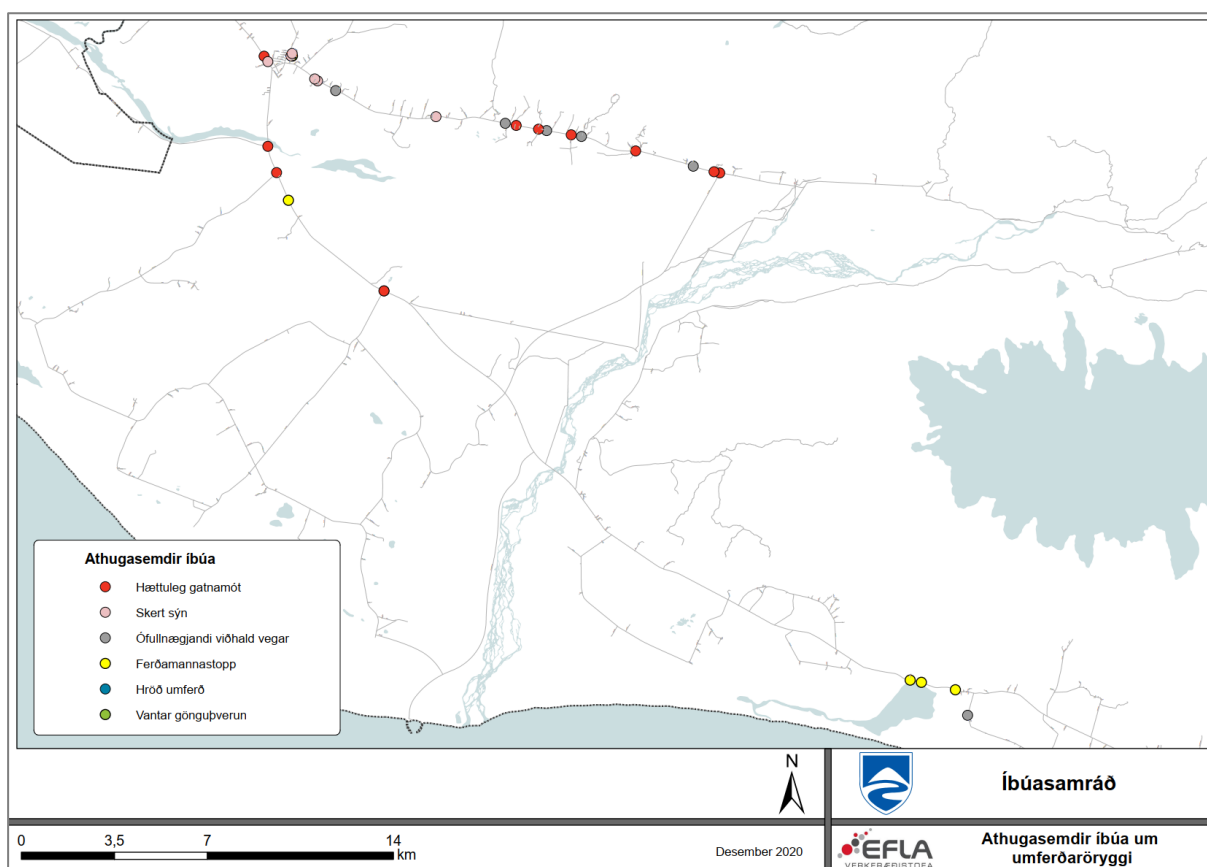
Þá er æskilegt að kantsteinn sé hár við stoppistöðvar svo að uppstig sé lágt inn í strætisvagna. Almennt séð er umferð í Rangárþingi eystra það lítil að ekki ætti að vera því til fyrirstöðu að leyfa almenningsvögnum að stöðva í götunni. Þá er mælt með að miðeyjur séu við stoppistöðvar svo að öikumenn freistist ekki til þess að taka fram úr almenningsvagni (Trafikverket; SKL, 2020).



MYND 19 Dæmi um stoppistöð þar sem vagninn stöðvar í götunni. Tekið úr VGU ráð (Trafikverket, 2020).

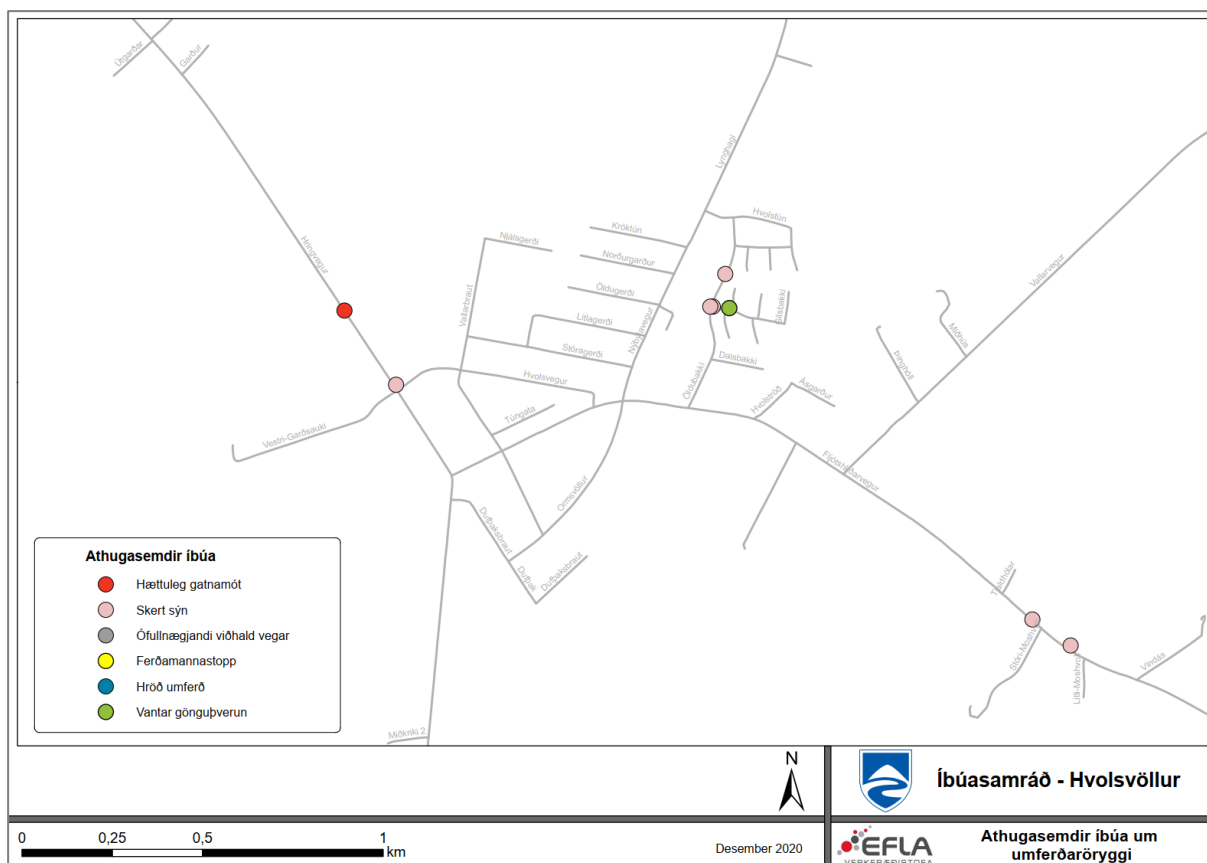
3 ÍBÚASAMRÁÐ

Mikilvægur þáttur í gerð umferðaröryggisáætlana er að fá athugasemdir um umferðaröryggi frá íbúum sveitafélagsins. Í nóvember 2020 auglýsti Rangárþing eystra á heimasíðu sinni eftir ábendingum frá íbúum um hvernig bæta mætti umferðaröryggi í sveitarfélaginu. Ábendingavefurinn var opinn fyrir íbúa í 2 vikur og bárust yfir 30 ábendingar. Mynd 20 sýnir athugasemdir íbúa í sveitarfélaginu og mynd 21 sýnir athugasemdir íbúa á Hvolsvelli.



MYND 20 Athugasemdir íbúa um umferðaröryggi fyrir Rangárþing eystra.

Flestar athugasemdir íbúa í sveitarfélaginu beindust að hættulegum gatnamótum og/eða skertri sýn á Fljótshlíðarvegi og á Þjóðvegi 1 (rauðir og bleikir punktar á mynd 20). Íbúar upplifðu þá lélegar sjónlengdir og blindhæðir. Huga þarf að þessum stöðum og gæta þess að sjónlengdum sé uppfyllt m.a. með því að snyrta gróður og færa skilti. Nokkrar athugasemdir bárust um ófullnægjandi viðhald vegar (gráir punktar á mynd 20). Flestar athugasemdirnar áttu við Fljótshlíðarveg og var þá m.a. átt við að vegaxlir væru ófullnægjandi, yfirborð vegar skemmt, vatnssöfnun á vegi o.fl. Þá bárust einnig athugasemdir um hættuleg ferðamannastopp á Þjóðvegi 1 (gulir punktar á mynd 20).



MYND 21 Athugasemdir íbúa um umferðaröryggi fyrir Hvalsöllum.

Flestar athugasemdanna innan Hvalsöllum beindust að skertri sýn (bleikir punktar á mynd 21). Íbúar upplifðu þá lélegar sjónlengdir á gatnamótum og áttu þeir í flestum tilfellum við að bæta mætti sýn akandi á gangandi og hjólandi sem koma eftir stígum bæjarins. Nokkrar athugasemdir áttu einnig við að bæta mætti lýsingu við gatnamót/þveranir og að skilti og gróður byrgði sýn akandi umferðar. Aðrar athugasemdir eins og þörf á gönguþverun eru einnig mikilvægar til þess að sjá hvar íbúar telji vera mikilvæga gönguleið yfir götu.

Ofangreindar athugasemdir eru mjög nytsamlegar við vinnu aðgerðaráætlunar framkvæmda á öryggisaðgerðum fyrir sveitafélagið.

4 FRÆÐSLA OG HVATNING

Samkvæmt íslenskum Umferðarlögum nr. 77 (2019) stendur að umferðarfræðsla skal fara fram í leik-, grunn- og framhaldsskólum. Rannsóknir benda til þess að vel útfærð umferðarkennsla geti dregið úr slysum við þverun götu meðal 5 til 12 ára barna (Høye & Amundssen, 2018). Á Íslandi hefur farið fram skipulögð umferðarfræðsla í mörg ár fyrir alla aldurshópa. Samgöngustofa heldur úti forvarnar- og fræðslustarfinu og meðal annars fá börn á leikskólaaldri umferðarfræðslu bæði frá kennurum í umferðartengdri hegðun og með hljóðbókum sem þau fá sendar heim. Einnig eru fræðslumyndir sýndar í öllum stigum skólakerfisins og á netinu er hægt að fara í umferðarleiki (Samgöngustofa, 2022). Í skoðunarkönnun Maskínu frá 2017 voru flestir á því að fræðsla í skólum virki best og þar á eftir auglýsingar í sjónvarpi (Maskína, 2017). Yngri aldursflokkurinn (18-24 ára) var hins vegar á því að fræðsla í skólum og auglýsingar á samfélagsmiðlum virki vel. Því er lagt til að fræðslu sé hagað mismunandi eftir því hvaða aldurshópur verið er að hafa áhrif á.

4.1 Leikskólar

Samgöngustofa stendur fyrir bréfskólanum *Ungir vegfarendur* en bréfaskólinn er skipulögð umferðarfræðsla fyrir börn á aldrinum þriggja til sjö ára og felur í sér að öll börn á þessum aldri fá fræðsluefni sent heim til sín. Tíðkast hefur að leikskólar leggja þar að auki áherslu á umferðarfræðslu í vettvangsferðum og að börnin gangi sjálf í ferðunum og upplifi þannig umferðina betur.

Mikilvægt er að leggja áherslu á að tryggja réttan öryggisbúnað hjá leikskóla börnum. Huga þarf að því að öryggisbúnaður passi bæði barni og bíl og hefur Samgöngustofa útbúið bæklinga á 6 tungumálum til leiðsagnar og upplýsinga fyrir foreldra um öryggi barna í bíl (Samgöngustofa, 2022).

4.2 Grunnskóli

Samgöngustofa hefur verið í sérstöku samstarfi við sveitarfélög að undanfögnu með það að markmiði að taka höndum saman og efla umferðaröryggi í sveitarfélögunum í gegnum grunnskólana. Lagt er til að Hvolsskóli fari í sérstakt samstarf við Samgöngustofu með það að markmiði að taka höndum saman og efla umferðaröryggi í skólanum.

Virkja má vistvænar samgöngur í Hvolsskóla og leggja áherslu á göngu- og hjólamenningu, þá á öllum skólastigum. Kynna fyrir nemendum hjóla- og göngustíga tengingar við skólana og leggja áherslu á að nota góða og örugga stíga.

5 MARKMIÐ OG ÁHERSLUATRIÐI

Markmið Rangárþing eystra í umferðaröryggismálum eru fjögur. Markmiðin taka mið af áherslum sveitarfélagsins en einnig af áherslum á landsvísi sem endurspeglast einna helst í markmiðum umferðaröryggisáætlun ríkisstjórnarinnar og breyttum ferðavenjum í sveitarfélaginu.

Umferðaröryggis markmið Rangárþing eystra eru eftirfarandi:

- Fækka látnum og alvarlega slösuðum að jafnaði um 5%⁵ á ári til ársins 2026.

Undirmarkmið umferðaröryggisáætlunar Rangárþings eystra eru að:

- Engin börn, 14 ára og yngri, látist í umferðinni
- Alvarlega slösuðum og látnum gangandi / hjólandi vegfarendum fækki árlega um 5%
- Alvarlega slösuðum og látnum ökumönnum fækki árlega um 5%

Áhersluatriði umferðaröryggisáætlunarinnar eru:

- Bætt umferðaröryggi gangandi og hjólandi vegfarenda innan sveitarfélagsins
- Bætt aðgengi og öryggi við stoppistöðvar almenningssamgangna og skólaaksturs
- Umferðarfræðsla barna og ungmenna

Við endurskoðun umferðaröryggisáætlunarinnar verður árangur þessara markmiða metinn.

⁵ Markmiðið endurspeglar markmið umferðaröryggisáætlun ríkisstjórnarinnar. Að meðaltali voru 8,4 umferðarslys á ári með meiðslum í sveitarfélaginu, á tímabilinu 2010-2019. 5% fækkun þýðir fækkun slysa um 0,4 á ári næstu 4 árin.

6 FRAMKVÆMDAÁÆTLUN OG FORGANGSVERKEFNI

Verkefni voru skilgreind út frá þeirri greiningarvinnu sem áður hefur verið unnin, þar á meðal ábendingum frá íbúum, athugasemdum og gönguleiðum skólabarna, frá greiningu slysa og frá samráðsfundum. Verkefni voru flokkuð í eftirfarandi flokka; þjóðvegi, innanbæjargötur, fræðsla og hvatning og almenn verkefni. Í kafla 6.5 er samantekt yfir forgangsverkefni og yfirlitskort sem sýnir staðsetningu verkefna.

6.1 Þjóðvegir

STAÐSETNING	AÐGERÐ	ÁSTÆÐUR	HVAÐAN KOM ÁBENDING	UMSIÓN
Þjóðvegur 1 / Austurvegur	Bættar sjónlengdir, skilgreina betur gönguþveranir og bæta lýsingu.	Þörf á aðgerðum til þess að bæta umferðaröryggi, bæði fyrir akandi vegfarendur á hliðargötum (t.d. við Lava) og einnig fyrir gangandi og hjólandi vegfarendur. Athugasemdir bárust frá öllum aðilum.	Skólabörn, slysaögn, samráðsfundur, íbúasamráð.	Vegagerðin
Gatnamót: Þjóðvegur 1 - Hvolfsvegur / Vestri-Garðsauki	Bæta aðgengi gangandi/hjólandi um gatnamótin t.d. með því að skilgreina betur gönguleiðir á og við gatnamótin.	Mikil og hröð umferð með breiðu götusniði.	Slysaögn, skólabörn, íbúasamráð, samráðsfundur.	Vegagerðin Rangárþing eystra
Gatnamót: Þjóðvegur 1 - Hlíðarvegur	Bæta gönguþveranir á Hlíðarvegi t.d. með því að hækka upp gönguþverun / setja miðeyju. Bæta aðgengi gangandi/hjólandi	Mikil og hröð umferð með breiðu götusniði.	Skólabörn og samráðsfundur.	Vegagerðin
Gatnamót: Nýbýlavegur - Hlíðarvegur	Bæta gönguþveranir, t.d. með því að hækka upp gönguþverun / setja miðeyju. Bæta aðgengi gangandi/hjólandi. Mikilvægt er bæta hraðatakmarkandi aðgerð á þessu svæði. Bæta sýn með því að snyrta gróður.	Slysa, mikil og hröð umferð með breiðu götusniði og athugasemdir skólabarna bentu á að þeim finnst þau óörugg á gatnamótunum..	Slysaögn, skólabörn, samráðsfundur.	Vegagerðin Rangárþing eystra
Gatnamót: Vallarbraut / Ormsvöllur - Hlíðarvegur	Bæta gönguþveranir, t.d. með því að hækka upp gönguþverun / setja miðeyju. Bæta aðgengi gangandi/hjólandi. Mikilvægt er bæta hraðatakmarkandi aðgerð á þessu svæði.	Mikil og hröð umferð með breiðu götusniði.	Skólabörn og samráðsfundur.	Vegagerðin Rangárþing eystra
Hlíðarvegur	Hraðaminnkandi aðgerðir	Hröð umferð í gegnum þéttbýli, skólabörn að þvera veg.	Slysaögn, skólabörn, samráðsfundur.	Vegagerðin Rangárþing eystra
Hlíðarvegur – göngustígur við Hlíðarveg 19	Færa göngustíg fjær Hlíðarvegi og koma fyrir öryggissvæði/grasi á milli.	Göngustígur of nálægt hraðri umferð. Öryggi gangandi/hjólandi ógnað.	Samráðsfundur	Rangárþing eystra

STAÐSETNING	AÐGERÐ	ÁSTÆÐUR	HVAÐAN KOM ÁBENDING	UMSJÓN
Þjóðvegur 1	Skoða sjónlengdir miðað við leyfilegan hámarkshraða. Skoða hvort þörf sé á að breyta beygjuradíusum, gerð ljósastaura (eru þeir eftirgefanlegir), er þörf á vegriði eða lýsingu.	Mörg einslys á veginum.	Slysagögn, íbúasamráð.	Vegagerðin
Gatnamót: Þjóðvegur 1 - Akureyjarveg (255)	Aðgreina aksturstefnur með miðeyju / yfirborðsmerkingum (stefnugreind gatnamót), til að sporna gegn því að tekið sé fram úr á gatnamótunum.	Hröð umferð og óhöpp í gatnamótunum.	Slysagögn, íbúasamráð.	Vegagerðin
Gatnamót: Þjóðvegur 1 - Bakkavegur (253)	Aðgreina aksturstefnur með miðeyju / yfirborðsmerkingum (stefnugreind gatnamót), til að sporna gegn því að tekið sé fram úr á gatnamótunum.	Hröð umferð auk þess hafa verið óhöpp og slys í gatnamótunum.	Slysagögn, íbúasamráð.	Vegagerðin
Gatnamót: Þjóðvegur 1 - Landeyjavegur (252)	Aðgreina aksturstefnur með miðeyju / yfirborðsmerkingum (stefnugreind gatnamót), til að sporna gegn því að tekið sé fram úr á gatnamótunum. Gera vinstri beygjuvasa.	Hröð umferð og mörg óhöpp í gatnamótunum, m.a. þegar ökutæki eru að taka fram úr.	Slysagögn, íbúasamráð.	Vegagerðin
Gatnamót: Þjóðvegur 1 - Hólmþéjarvegur (251) / Dímonarvegur (250)	Aðgreina aksturstefnur með miðeyju / yfirborðsmerkingum (stefnugreind gatnamót), til að sporna gegn því að tekið sé fram úr á gatnamótunum.	Hröð umferð og slys í gatnamótunum þegar ökutæki eru að taka fram úr.	Slysagögn, íbúasamráð.	Vegagerðin
Gatnamót: Fljótshlíðarvegur tengingar við hliðarvegi	Bæta sjónlengdir við gatnamót, skoða hvort þörf sé á að breyta beygjuradíusum, er þörf á vegriði, lýsingu, beygjuvasa eða miðeyju.	Mikil og hröð umferð. Þyrfti að vera skýrt að Fljótshlíðarvegur er aðalvegur, t.d. með því að setja biðskyldu á hliðarvegi. Gróður skyggir á sýn ökumanna.	Slysagögn, íbúasamráð.	Vegagerðin
Fljótshlíðarvegur	Skoða sjónlengdir miðað við leyfilegan hámarkshraða og bæta aðgengi gangandi/hjólandi. Skoða hvort þörf sé á að breyta beygjuradíusum, gerð ljósastaura (eru þeir eftirgefanlegir), er þörf á vegriði eða lýsingu.	Mörg einslys á veginum. Nokkrar blindhæðir eru á veginum sem eru mjög varasamar sérstaklega þar sem umferða gangandi og hjólandi vegfarenda hefur aukist á veginum. Umferðin er einnig mjög hröð og á sumrin skyggir gróður sýn ökumanna.	Slysagögn, íbúasamráð.	Vegagerðin

6.2 Innanbæjargötur

STAÐSETNING	AÐGERÐ	ÁSTÆÐUR	HVAÐAN KOM ÁBENDING	UMSJÓN
Nýbýlavegur - þveranir	Hraðatakmarkandi aðgerðir við þveranir á Nýbýlavegi til að leiða gangandi/hjólandi yfir. Bæta lýsingu við gönguþveranir.	Skólabörn að þvera götuna á leið í skólann.	Skólabörn, samráðsfundur.	Rangárþing eystra
Gatnamót: Hvolsvegur - Vallarbraut.	Bæta sjónlengdir, hækka upp gönguþverun. Bæta aðgengi gangandi/hjólandi á öllum leggjum gatnamótanna. Bæta lýsingu á gatnamótunum	Skólabörn að þvera gatnamótin á leið í skólann.	Slysa greining, skólabörn.	Rangárþing eystra

STAÐSETNING	AÐGERÐ	ÁSTÆÐUR	HVAÐAN KOM ÁBENDING	UMSJÓN
Vallarbraut	Bæta gönguþveranir, t.d. með því að hækka upp gönguþverun / setja miðeyju. Bæta aðgengi gangandi/hjólandi.	Hröð og mikil umferð við skólalóð. Skólabörn að þvera götuna á leið í skólann.	Skólabörn	Rangárþing eystra
Gatnamót: Vallarbraut-Stóragerði	Bæta gönguþveranir, t.d. með því að hækka upp gönguþverun / setja miðeyju. Bæta aðgengi gangandi/hjólandi.	Skólabörn að þvera götuna á leið í skólann.	Skólabörn	Rangárþing eystra
Öldubakki, Gilsbakki og Dalsbakki	Hraðatakmarkandi aðgerðir. Bæta gönguþveranir og lýsingu við þær.	Skólabörn að þvera götuna á leið í skólann.	Íbúasamráð og skólabörn.	Rangárþing eystra
Gatnamót: Öldubakki og Gilsbakki	Bæta sjónlengdir við gatnamótin, skoða hvort þörf sé á að breyta beygjuradiusum, er þörf á betri lýsingu, hraðatakmarkandi aðgerðum, miðeyju/þrengingu.	Skólabörn að þvera götuna á leið í skólann.	Íbúasamráð og skólabörn.	Rangárþing eystra

6.3 Almenn verkefni

STAÐSETNING	AÐGERÐ	ÁSTÆÐUR	HVAÐAN KOM ÁBENDING	UMSJÓN
Rangárþing eystra	Heildstæð úttekt á sjónlengdum við gatnamót, gangbrautir og þveranir.	Skoða heildstætt sjónlendir út frá staðsetningu athugasemda íbúa og skólabarna. Tryggja að gróður skyggi ekki, bílastæði, grindverk. T.d. á Fljótshlíðarvegi	Slysa greining, íbúasamráð og skólabörn.	Rangárþing eystra
Rangárþing eystra	Skoða aðgengi og öryggi við strætó stoppistöðvar.	Skoða þarf heildstætt stoppistöðvar í sveitarfélaginu og að þær séu aðgengilegar og öruggar fyrir alla. Merkja þær einnig vel svo þær séu sýnilegar öllum. Vegagerðin vinnur að forhönnun stoppistöðva til þess að samræma virkni, aðgengi og útlit þeirra.	Slysa greining, samráðsfundur	Vegagerðin Rangárþing eystra
Rangárþing eystra	Skoða aðgengi og öryggi skólabíls.	Skoða þarf heildstætt stoppistöðvar skólabíls í sveitarfélaginu og að þær séu aðgengilegar og öruggar fyrir skólakrakkana, sérstaklega við leik- og grunnskólann. Merkja þær einnig vel svo þær séu sýnilegar öllum þar sem við á t.d. í byggðarkjörnum.	Samráðsfundur	Rangárþing eystra
Hvolsvöllur	Gönguleiðir skólabarna. Skoða heildstætt gönguleiðir skólabarna á Hvolsvelli og gera þær öruggar fyrir skólabörn til að auka vistvænna ferðamáta og ferðafrelsi þeirra.	Skólabörn kvarta undan miklum hraða og umferð í sveitarfélaginu. Æskilegt að foreldrar upplifi að öruggt sé fyrir börn að ganga og hjóla sjálf í skólann.	Íbúar, skólabörn og samráðsfundur.	Rangárþing eystra
Hvolsvöllur	Heildstæð úttekt á niðurtektum göngustíga á Hvolsvelli. Æskilegt að úttektin taki mið af helstu göngu- og hjólastígum í sveitarfélaginu.	Mikilvægt er að tryggja aðgengi fyrir alla, sérstaklega með tilliti til eldra fólks sem á meiri hættu að slasast alvarlega við fallslys.	Almenn ábending	Rangárþing eystra

STAÐSETNING	AÐGERÐ	ÁSTÆÐUR	HVAÐAN KOM ÁBENDING	UMSJÓN
Hvolsvöllur	Gönguleið skólabarna, milli Öldubakkar og Nýbýlavegar og einnig milli Nýbýlavegar og Skólalóðar.	Skólabörn kvarta undan miklum hraða og umferð á þessu svæði og finnst þeim vanta gönguþverun. Æskilegt að foreldrar upplifi að öruggt sé fyrir börn að ganga og hjóla sjálf í skólann.	Skólabörn og samráðsfundur.	Rangárþing eystra
Hvolsvöllur	Skoða umferðaröryggi við skólalóðir - Skoða heildstætt hraðatakmarkandi aðgerðir við skóla og aðgengi skólabíls .	Skólabörn kvarta undan miklum hraða og umferð við skóla í sveitafélaginu. Æskilegt að foreldrar upplifi að öruggt sé fyrir börn að ganga og hjóla sjálf í skólann.	Íbúar, skólabörn og samráðsfundur.	Rangárþing eystra
Hvolsvöllur	Heildstæð úttekt á gangbrautum og þverunum í sveitarfélaginu. Bæta lýsingu við þær.	Gæta þess að gangbrautir séu þvert á akstursstefnu. Þar sem gangbraut er yfir götu sem er breiðari en 8m skal vera 2m miðeyja (aðskilnaður). Gæta þess að lýsing við gangbrautir og þveranir og merkingar séu uppfylltar skv. leiðbeiningum.	Samráðsfundur, skólabörn.	Rangárþing eystra
Rangárþing eystra	Hafa gott aðgengi gangandi og hjólandi að leikskólum til að auka þátttöku þeirra á vistvænum ferðamáta. Í því samhengi mætti skoða að vera með geymslu fyrir hjólavagna við leikskóla.	Til að auka öryggi við leikskóla.	Almenn ábending	Rangárþing eystra
Rangárþing eystra	Bæta aðstöðu og aðkomu ferðamannaáða	Skoða þarf heildstætt ferðamannaáði og stopp fyrir ferðamenn. Gera staðina örugga og aðgengilega.	Íbúasamráð	Vegagerðin Rangárþing eystra
Rangárþing eystra	Hindra lausa göngu búfjár	Nokkuð er um lausa göngu búfjár í sveitafélaginu sem getur ollið mikla hættu fyrir akandi vegfarendur. Vandamál á ýmsum svæðum en einnig til fyrirmyndar á öðrum stöðum. Skoða heildstætt í sveitarfélaginu, gera úttekt á þeim stöðum þar sem má bæta og leggja til lausnir.	Samráðsfundur	Vegagerðin Rangárþing eystra
Rangárþing eystra	Umferðaröryggisrýna öll ný deiliskipulög sveitafélagsins	Mælt er með að öll ný deiliskipulög fari í umferðaröryggisrýni til að koma í veg fyrir dýrar aðgerðir eftir á. M.a. bílastæði séu rýnd með tillit til aðgengis og öryggi gangandi ásamt staðsetningu þverana og hraðatakmarkandi aðgerða.	Almenn ábending	Rangárþing eystra
Hvolsvöllur	Heildstæð úttekt á hraðatakmarkandi aðgerðum	Gert er ráð fyrir 30 km/klst. hverfum á stórum svæðum á Hvolsvelli. Til að tryggja að hraði sé um eða undir 30 km/klst. þurfa að vera hraðatakmarkandi aðgerðir á 75 m fresti. Þetta er ekki raunin á mörgum stöðum.	Samráðsfundur	Rangárþing eystra

STAÐSETNING	AÐGERÐ	ÁSTÆÐUR	HVAÐAN KOM ÁBENDING	UMSJÓN
Hvolsvöllur	Bætt þjónusta fyrir gangandi og hjólandi. Þ.e. betri söndun/söltun göngu og hjólastíga til að bæta meðal annars aðgengi og öryggi gangandi og hjólandi vegfarenda, þar með talið eldri borgara.	Fallslys eru algengasta ástæða meiriháttar meiðsla meðal hjólandi vegfarenda og því er mikilvægt að tryggja öryggi þeirra.	Almenn ábending	Rangárþing eystra

6.4 Fræðsla og hvatning

STAÐSETNING	AÐGERÐ	ÁSTÆÐUR	HVAÐAN KOM ÁBENDING	UMSJÓN
Rangárþing eystra	Setja umferðarfræðslu inn í námskrá grunnskólanna.	Breytingar meðal annars í aldri unglinga sem taka bílpróf og notkun á nýjum samgöngumátum (rafhlaupahjól m.a.) kallar á bætt fræðslu í þessum málefnum.	Samgöngustofa	Rangárþing eystra
Rangárþing eystra	Bæta fræðslu foreldra um mikilvægi réttrar belta-beltastóla og barnastóla notkunar.	Úttekt Samgöngustofu sýnir að rétt notkun öryggisbúnaðar barna í bílum sé ábótavant.	Samgöngustofa	Rangárþing eystra
Rangárþing eystra	Umferðarfræðsla í leikskólum.	Umhverfi barna og skólanna er mjög mikilvægt sem snertir alla í sveitarfélaginu. Samgöngustofa er nú þegar með efni fyrir leikskólabörn. Hægt er að hafa beint samband við Samgöngustofu vegna þessa.	Samgöngustofa	Rangárþing eystra
Rangárþing eystra	Fræðsla til barna, foreldra og bílstjóra skólabifreiða um öryggi skólabarna í skólabifreið og við stoppistöðvar þeirra. T.d. er hægt að útbúa „Reglur um skólabifreið og skólaakstur“ í sveitarfélaginu sem væru aðgengilegar inn á vef skólans og/eða eru sýnilegar í skólabifreið.	Meirihluti skólabarna kemur yfirleitt með skólabifreið í skólann (53%). Þörf er á að huga að öryggi barna við stoppistöðvar og í skólabifreið t.d. með því að huga að öryggisbúnaði í skólabifreið (öryggisbelti) og hvernig aðgengi er við stoppistöðvar.	Almenn ábending	Rangárþing eystra
Rangárþing eystra	Útbúa bækling um helstu staði til að skutla og sækja börn og einnig um öruggustu gönguleiðir í skólann.	Til að auka öryggi barna við grunnskóla og hvetja foreldra til að auka ferðafrelsi barna sinna.	Almenn ábending	Rangárþing eystra
Rangárþing eystra	Fræðsluerindi til eldri borgara um öryggi í umferðinni.	Eldra fólk (65+) á meiri hættu en aðrir að slasast alvarlega ef þau lenda í slysi.	Almenn ábending	Rangárþing eystra
Rangárþing eystra	Bætt fræðsla í leik og grunnskólum á fleiri tungumálum.	Í leikskólum/grunnskólum eru einnig erlendir foreldrar sem þurfa að fá upplýsingar um okkar umferðarmenningu. Senda þarf umferðarfræðslu á öllum tungumálum.	Almenn ábending	Rangárþing eystra
Rangárþing eystra	Í samráði við Samgöngustofu að útbúa bækling um „góða foreldrið“.	Til að auka öryggi barna við grunnskóla og hvetja foreldra til að auka ferðafrelsi barna sinna.	Almenn ábending	Rangárþing eystra

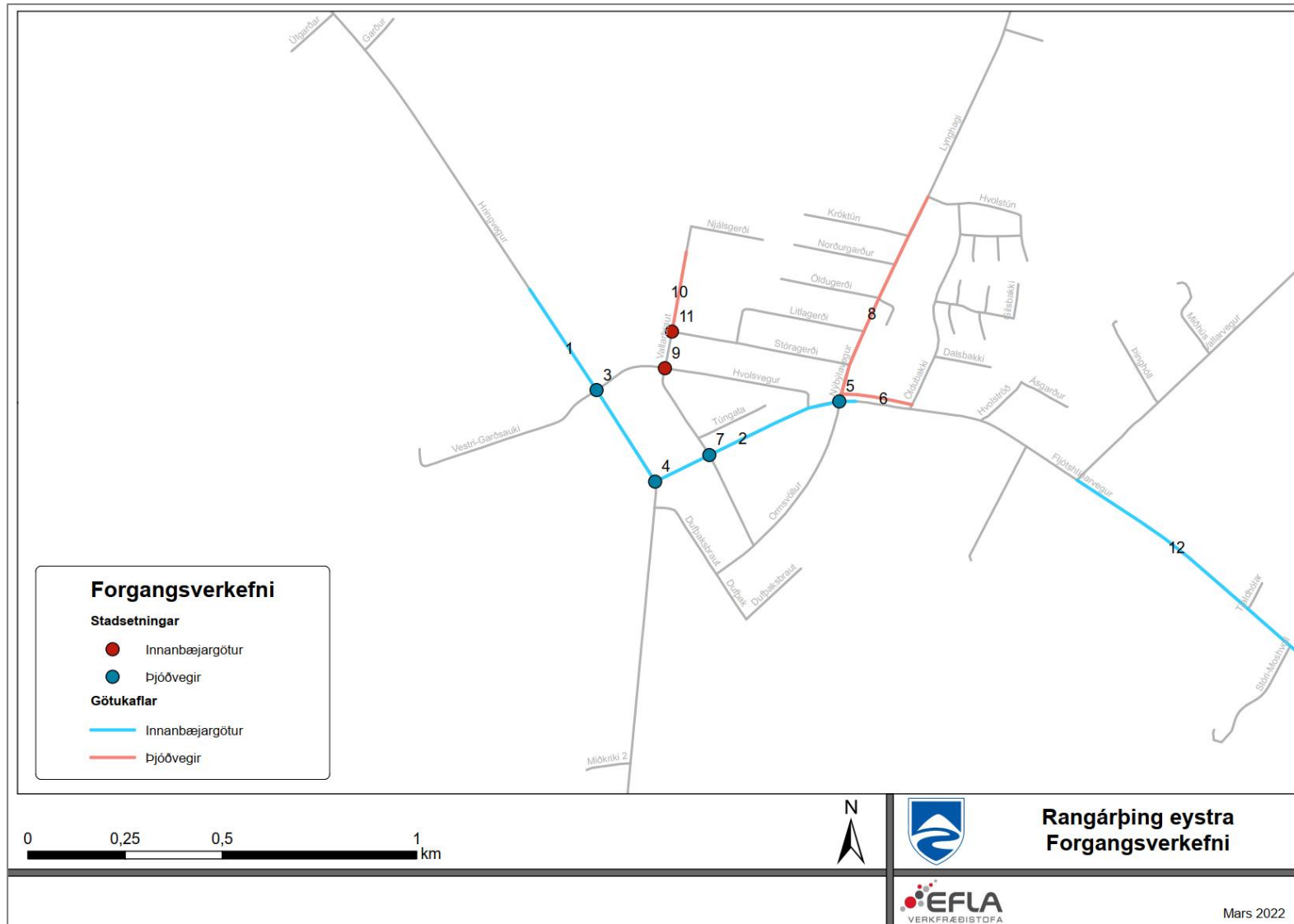
6.5 Forgangsverkefni

Eftirfarandi verkefni verða forgangsverkefni Rangárþings eystra næstu 4 árin til að ná fram bættu umferðaröryggi í sveitarfélaginu. Verkefnin eru annars vegar staðbundnar aðgerðir sem eru númeruð í forgangsroð og hins vegar almenn verkefni í sveitarfélaginu. Yfirlitskort sem sýnir staðsetningu staðbundna forgangsverkefna má sjá á næstu blaðsíðum.

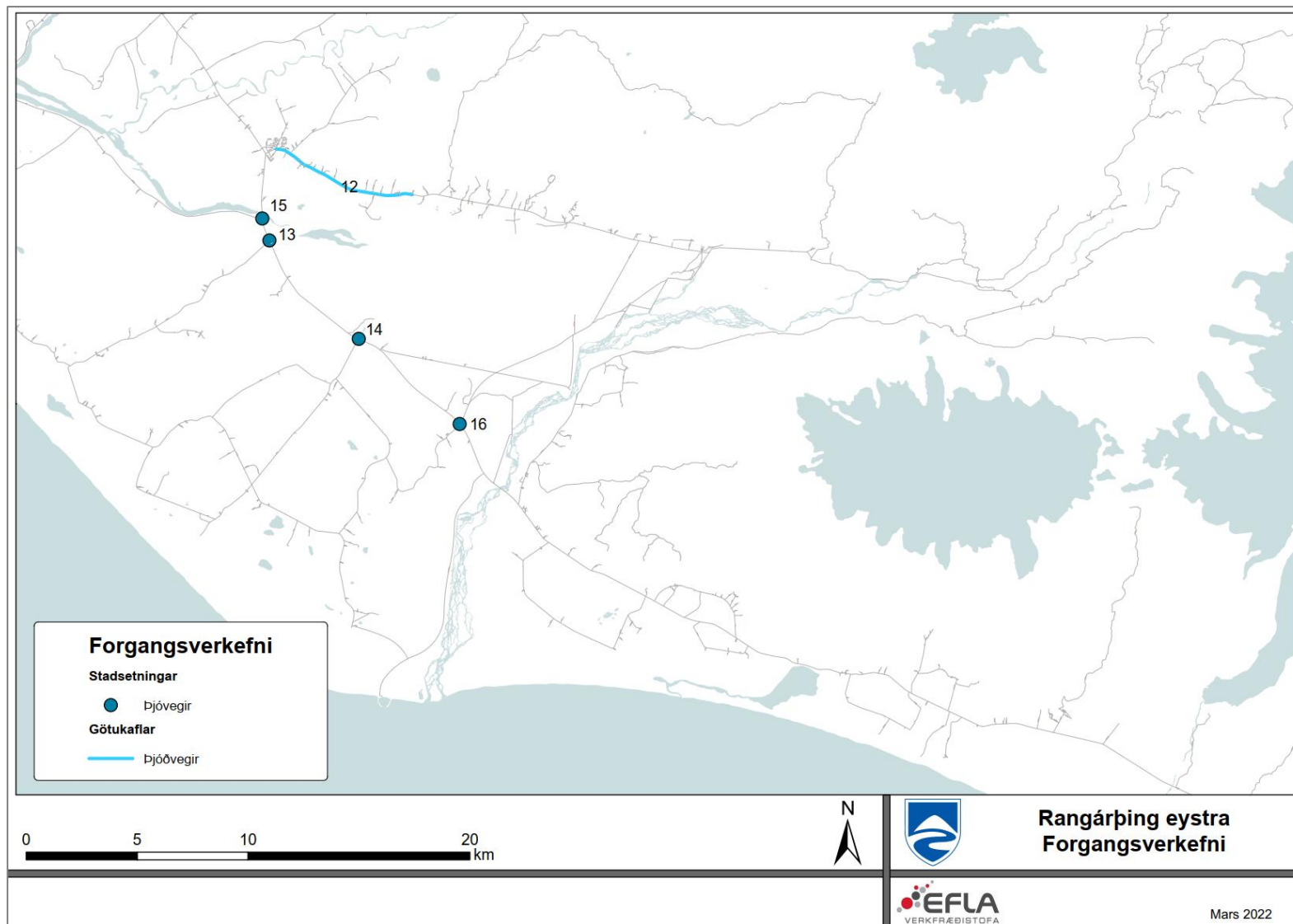
6.5.1 Staðbundin forgangsverkefni

NR. Á KORTI	STAÐSETNING	AÐGERÐ	UMSJÓN
KORT 1 - MYND 22			
1	Þjóðvegur 1 / Austurvegur	Bættar sjónlengdir, skilgreina betur gönguþveranir og bæta lýsingu.	Vegagerðin
2	Hlíðarvegur	Hraðaminnkandi aðgerðir.	Vegagerðin Rangárþing eystra
3	Gatnamót: Þjóðvegur 1 - Hvolsvvegur / Vestri-Garðsauki	Bæta aðgengi gangandi/hjólandi um gatnamótin t.d. með því að skilgreina betur gönguleiðir á og við gatnamótin.	Vegagerðin Rangárþing eystra
4	Gatnamót: Þjóðvegur 1 - Hlíðarvegur	Bæta gönguþveranir á Hlíðarvegi t.d. með því að hækka upp gönguþverun / setja miðeyju. Bæta aðgengi gangandi/hjólandi.	Vegagerðin
5	Gatnamót: Nýbýlavegur - Hlíðarvegur	Bæta gönguþveranir, t.d. með því að hækka upp gönguþverun / setja miðeyju. Bæta aðgengi gangandi/hjólandi. Mikilvægt er bæta hraðatakmarkandi aðgerð á þessu svæði. Bæta sýn með því að snyrta gróður.	Vegagerðin Rangárþing eystra
6	Hlíðarvegur – göngustígur við Hlíðarveg 19	Færa göngustíg fjær Hlíðarvegi og koma fyrir öryggissvæði/grasi á milli.	Vegagerðin Rangárþing eystra
7	Gatnamót: Vallarbraut / Ormsvöllur - Hlíðarvegur	Bæta gönguþveranir, t.d. með því að hækka upp gönguþverun / setja miðeyju. Bæta aðgengi gangandi/hjólandi. Mikilvægt er bæta hraðatakmarkandi aðgerð.	Rangárþing eystra
8	Nýbýlavegur - þveranir	Hraðatakmarkandi aðgerðir við þveranir á Nýbýlavegi til að leiða gangandi/hjólandi yfir. Bæta lýsingu við gönguþveranir.	Rangárþing eystra
9	Gatnamót: Hvolsvvegur - Vallarbraut.	Bæta sjónlengdir, hækka upp gönguþverun. Bæta aðgengi gangandi/hjólandi á öllum leggjum gatnamótanna. Bæta lýsingu á gatnamótunum	Rangárþing eystra
10	Vallarbraut	Bæta gönguþveranir, t.d. með því að hækka upp gönguþverun / setja miðeyju. Bæta aðgengi gangandi/hjólandi.	Rangárþing eystra
11	Gatnamót Vallarbrautar og Stóragarði	Bæta gönguþveranir, t.d. með því að hækka upp gönguþverun / setja miðeyju. Bæta aðgengi gangandi/hjólandi.	Rangárþing eystra

NR. Á KORTI	STAÐSETNING	AÐGERÐ	UMSJÓN
KORT 2 - MYND 23			
12	Gatnamót: Fljótshlíðarvegur tengingar við hliðarvegi	Bæta sjónlengdir við gatnamót, skoða hvort þörf sé á að breyta beygjuradíusum, er þörf á vegriði, lýsingu, beygjuvasa eða miðeyju. Þyrfti að vera skýrt að Fljótshlíðarvegur er aðalvegur, t.d. með því að setja biðskyldu á hliðarvegi.	Vegagerðin
13	Gatnamót: Þjóðvegur 1 - Akureyjarveg (255)	Aðgreina aksturstefnur með miðeyju / yfirborðsmerkingum (stefnugreind gatnamót), til að sporna gegn því að tekið sé fram úr á gatnamótunum.	Vegagerðin
14	Gatnamót: Þjóðvegur 1 - Bakkavegur (253)	Aðgreina aksturstefnur með miðeyju / yfirborðsmerkingum (stefnugreind gatnamót), til að sporna gegn því að tekið sé fram úr á gatnamótunum.	Vegagerðin
15	Gatnamót: Þjóðvegur 1 - Landeyjavegur (252)	Aðgreina aksturstefnur með miðeyju / yfirborðsmerkingum (stefnugreind gatnamót), til að sporna gegn því að tekið sé fram úr á gatnamótunum. Gera vinstri beygjuvasa.	Vegagerðin
16	Gatnamót: Þjóðvegur 1 - Hólmþéjarvegur (251) / Dímonarvegur (250)	Aðgreina aksturstefnur með miðeyju / yfirborðsmerkingum (stefnugreind gatnamót), til að sporna gegn því að tekið sé fram úr á gatnamótunum.	Vegagerðin



MYND 22 Forgangsverkefni umferðaröryggisáætlunar á Hvolsvelli.



MYND 23 Förgangsverkefni umferðaröryggisáætlunar Rangárbing eystra.

6.5.2 Almennar aðgerðir

STAÐSETNING	AÐGERÐ	UMSJÓN
Rangárþing eystra	Lækka umferðarhraða í húsagötum í 30 km/klst.	Rangárþing eystra
Rangárþing eystra	Heildstæð úttekt á sjónlengdum og öryggissvæði við gatnamót, gangbrautir og þveranir.	Rangárþing eystra
Hvolsvöllur	Gönguleiðir skólabarna. Skoða heildstætt gönguleiðir skólabarna á Hvolsvelli og gera þær öruggar fyrir skólabörn til að auka vistvænan ferðamáta og ferðafrelsi þeirra.	Rangárþing eystra
Rangárþing eystra	Skoða aðgengi og öryggi við strætó stoppistöðvar.	Vegagerðin Rangárþing eystra
Rangárþing eystra	Skoða aðgengi og öryggi skólabíls.	Rangárþing eystra
Rangárþing eystra	Heildstæð úttekt á niðurtektum göngustíga í sveitarfélaginu. Æskilegt að úttektin taki mið af helstu göngu- og hjólastígum í sveitarfélaginu (sbr. aðalskipulag)	Rangárþing eystra
Hvolsvöllur	Skoða umferðaröryggi við skólalóðir - Skoða heildstætt hraðatakmarkandi aðgerðir við grunn- og leikskóla. Lækka leyfilegan umferðarhraða í 30km/klst. á innanbæjargötum á Hvolsvelli.	Rangárþing eystra
Rangárþing eystra	Heildstæð úttekt á gangbrautum og þverunum í sveitarfélaginu. Bæta lýsingu við þær.	Rangárþing eystra
Rangárþing eystra	Bæta fræðslu foreldra, grunnskóla, leikskóla og til eldri borgara í samráði við Samgöngustofu.	Rangárþing eystra

6.6 Vísar og eftirfylgni

Mikilvægt er að fylgja eftir áætluninni og geta mælt árangur þeirra aðgerða sem settar eru fram. Til að ná þessu fram er hægt að notast við umferðaöryggisvísa sem tengjast við mismunandi markmið og aðgerðir.

Slíkir vísar nýtast betur við almennar aðgerðir en staðbundnar aðgerðir. Til að meta árangur staðbundinna aðgerða er mikilvægt að nokkur ár líði milli aðgerðar og mat á árangri. Ástæðan fyrir þessu er sú að slysa eru hendingarkennd og því getur það verið hendingin ein að fjöldi slysa falli niður strax eftir aðgerðir. Í raun er það ekki ólíklegt að fjöldi slysa eftir aðgerðir er minni en fyrir aðgerðir þar sem flestir vegfarendur fara gætilegar í aðstæðum sem þeir þekkja síður. Mælt er með að minnst 4 ár líði frá því að aðgerð er framkvæmd þar til árangur hennar er metinn.

Staðsetning	Aðgerð	Vísir/mælikvarði
Markmið	Fækka látnum og alvarlega slösuðum að jafnaði um 5% á ári til ársins 2026.	Fjöldi banaslysa til ársins 2026.
Markmið	Engin börn, 14 ára og yngri, látist í umferðinni.	Fjöldi alvarlegra og banaslysa meðal barna eftir slysategundum.
Markmið	Alvarlega slösuðum og látnum gangandi/hjólandi vegfarendum fækki árlega um 5%.	Fjöldi slysa gangandi/hjólandi vegfarenda með alvarlegum meiðslum.
Markmið	Alvarlega slösuðum og látnum öikumönnum fækki árlega um 5%	Fjöldi slysa með alvarlegum meiðslum eftir slysategundum.
Rangárþing eystra	Heildstæð úttekt á sjónlengdum og öryggissvæði við gatnamót, gangbrautir og þveranir.	Fjöldi gatnamóta og þverana þar sem framkvæmd hefur verið öryggisrýni og aðgerðaráætlun gerð. Fjöldi kílómetra á stofnbrautum þar sem hliðarsvæði uppfyllir Veghönnunarreglur.
Hvolsvöllur	Gönguleiðir skólabarna. Skoða heildstætt gönguleiðir skólabarna á Hvolsvelli og gera þær öruggar fyrir skólabörn til að auka vistvænan ferðamáta og ferðafrelsi þeirra.	Fjöldi leik-, grunnskóla og íþróttamiðstöðva þar sem framkvæmd hefur verið öryggisúttekt á síðustu 5 árum. Hlutfall barna sem ferðast sem gangandi eða hjólandi vegfarandi til skóla og/eða frístunda.
Rangárþing eystra	Skoða aðgengi og öryggi við strætó stoppistöðvar.	Fjöldi stoppistöðva þar sem framkvæmd hefur verið öryggisrýni og aðgerðaráætlun gerð.
Rangárþing eystra	Skoða aðgengi og öryggi skólabíls.	Fjöldi stoppistöðva þar sem framkvæmd hefur verið öryggisrýni og aðgerðaráætlun gerð.
Rangárþing eystra	Heildstæð úttekt á niðurtektum í sveitarfélaginu. Æskilegt að úttektin taki mið af helstu göngu- og hjólastígum í sveitarfélaginu (sbr. aðalskipulag).	Fjöldi gangbrauta og niðurtekta þar sem farið hefur í framkvæmdir.
Rangárþing eystra	Heildstæð úttekt á gangbrautum og þverunum í sveitarfélaginu.	Fjöldi gangbrauta og þverana þar sem hefur farið fram úttekt á aðstæðum og aðgerðaráætlun gerð.
Rangárþing eystra	Heildstæð úttekt á hraðatakmarkandi aðgerðum	Fjöldi gangbrauta og mikilvægra þverana þar sem hraði er 30 km/klst. eða minni.
Rangárþing eystra	Umferðaröryggisrýna öll ný deiliskipulög sveitafélagsins	Fjöldi umferðaröryggisrýna sem framkvæmdar hafa verið á nýrri hönnun og skipulögum.

7 NIÐURSTÖÐUR

Þetta er í fyrsta skipti sem heilstæð umferðaröryggisáætlun er gerð fyrir Rangárþing eystra.

Greining á umferðaróhöppum og -slysum leiddi í ljós að almennt er umferðaröryggi nokkuð gott í sveitarfélaginu en þó er alltaf rými fyrir bætingu. Umferðarslys með meiðslum í sveitarfélaginu eru að stórum hluta þar sem einn aðili á í hlut, þ.e. við útafakstur, þegar ekið er á fastan hlut á eða við akbraut. Stór hluti umferðarslysa á sér stað á þjóðvegi 1 og er hlutfall umferðarslysa með meiðslum meiri á þjóðvegi 1 en á öðrum vegum í sveitarfélaginu. Líklegasta ástæðan er sú að meiri umferð og hærri raunhraði ökutækja er á þjóðvegi 1 en á öðrum vegum í sveitarfélaginu. Þrátt fyrir að umferðarslys hafa aukist á þjóðvegi 1 síðastliðin ár þá hefur óhappa- og slysatíðni lækkað, sem gefur til kynna að hlutfallslega eru færri slys að eiga sér stað borið saman við aukningu umferðar síðastliðin ár.

Í kafla 6 eru listar yfir verkefni og forgangs röðun þeirra. Verkefni á framkvæmdarlista eru misstór en öll munu þau stuðla að bættu umferðaröryggi í sveitarfélaginu.

Áætlað er að tekið sé tillit til umferðaröryggisáætlunar við gerð árlegra fjárhagsáætlana sveitarfélagsins. Einnig er gert ráð fyrir að áætlunin sé endurnýjuð eftir fimm ár. Mælt er með að samráðshópur hittist eftir tvö – þrjú ár þegar tímabilið er hálfnað til að fara yfir verkefni, vísa og nýjar ábendingar. Í framhaldi fundar er minnisblað sent til sveitarstjórnarmanna til að gefa þeim kost á að fylgjast með framvindu mála.

8 HEIMILDASKRÁ

- Berntman, M., Holmberg, B., & Wretstrand, A. (2012). *Hur säker är bussen? Skador och risker i samband med bussresor i tätort*. Lund: Trafik och väg, Institutionen för Teknik och samhälle, Lund University.
- Høye, A., & Elvik, R. (2019). Trafikksikkerhetshåndboken. Í Høye, Elena, R. Elvik, M. W. Sørensen, T.-O. Nævestad, T. Vaa, & R. O. Phillips, *Trafikksikkerhetshåndboken*. Oslo: Transportøkonomisk institutt. Sótt frá <https://www.tshandbok.no/del-2/bakgrunn-og-leseveiledning/bakgrunn-om-ulykker-risiko-og-metaanalyse/>
- Høye, E., & Amundssen, A. (2018). Trafikkopplæring og informasjon. Í Høye, Elena, R. Elvik, M. W. Sørensen, T.-O. Nævestad, T. Vaa, & R. O. Phillips, *Trafikksikkerhetshåndboken*. Oslo: Transportøkonomisk institutt. Sótt frá <https://www.tshandbok.no/innhold/del-2/7-trafikkopplaering-og-informasjon/>
- Krøyer, H. R. (2015). The relation between speed environment, age and injury outcome for bicyclists struck by a motorized vehicle - a comparison with pedestrians. *Accident analysis and prevention*, 76, 57-63.
- Maskína. (2017). *Aksturshegðun Íslendinga*. Reykjavík: Samgöngustofa. Sótt frá https://www.samgongustofa.is/media/umferd/umferdaroryggi/2017_11_Samgongustofa_Aksturshegðun_Maskinuskyrsla.pdf
- Menntamálaráðuneytið. (2009). Reglur um skólaakstur í grunnskóla. Stjórnartíðindi.
- Samgöngu og Sveitarstjórnarráðuneytið . (2019). *Umferðaröryggisáætlun 2019-2023*. Reykjavík: Samgöngu og Sveitarstjórnarráðuneytið.
- Samgöngustofa. (2019). *Umferðarslys á Íslandi 2018*. Reykjavík: Samgöngustofa.
- Samgöngustofa. (25. 02 2022). *Bæklingar*. Sótt frá Samgöngustofu: <https://www.samgongustofa.is/umferd/fraedsla-og-oryggi/fraedsluefni/baeklingar/>
- Samgöngustofa. (25. 02 2022). *Umferðarleikir*. Sótt frá Samgöngustofu: <https://www.samgongustofa.is/umferd/fraedsla-og-oryggi/fraedsluefni/umferdarleikir/>
- Trafikverket; SKL. (2020). *VGU Råd*. Stokkhólmur, Svíþjóð: Trafikverket, SKL.
- Umferðarlög nr. 77 (2019). Sótt frá: <https://www.althingi.is/lagas/nuna/2019077.html>
- Vegagerðin. (7. September 2021). *Umferð og slysatíðni*. Sótt frá Vegagerðin: <https://umferd.vegagerdin.is/>