

AÐALSKIPULAG RANGÁRÞINGS EYSTRA 2003-2015

SKIPULAGSTILLAGA

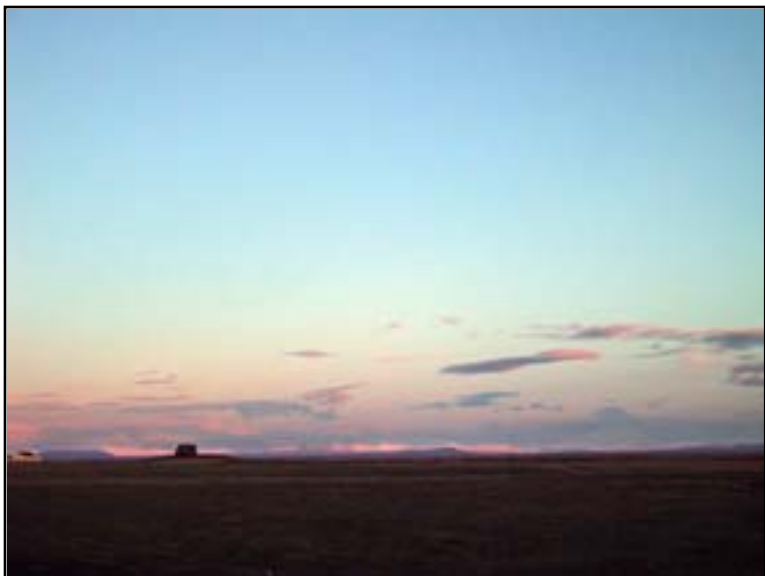
FEBRÚAR 2005



TEIKNISTOFA ARKITEKTA
GYLFI GUÐJÓNSSON OG FÉLAGAR EHF
LANDMÓTUN EHF
TEIKNISTOFAN SKÓLAVÖRÐUSTÍG 28 SF
LANDSLAG EHF

Efnisyfirlit

1. Inngangur.....	2
1.1. Ágrip.....	3
2. Stefna sveitarstjórnar.....	8
2.1. Leiðarljós.....	8
2.2. Meginmarkmið.....	8
3. Sveitarfélagið í heild.....	10
3.1. Almenn atriði.....	10
3.2. Náttúruvernd.....	10
3.3. Fornleifar.....	16
3.4. Vatnsvernd.....	26
3.5. Svæði undir náttúruvá.....	28
3.6. Landgræðsla, sérstök ákvæði.....	30
3.7. Samgöngur og þjónustukerfi utan þéttbýlis.....	32
3.8. Efnistökusvæði.....	36
3.9. Sorpörgunarsvæði.....	38
4. Sveitin.....	40
4.1. Almenn atriði.....	40
4.2. Landnotkun.....	40
4.3. Þéttbýli utan þéttbýliskjarna.....	47
5. Óbyggðir og hálendi.....	52
5.1. Landnotkun.....	52
5.2. Samgöngur og þjónustukerfi.....	53
6. Hvolsvöllur.....	55
6.1. Almenn atriði.....	55
6.2. Landnotkun.....	55
6.3. Samgöngur og þjónustukerfi.....	62
6.4. Önnur skipulagsákvæði.....	64
7. Um hverfis áhrif.....	66
7.1. Matskyldar framkvæmdir skv. lögum um mat á umhverfisáhrifum.....	66
7.2. Mat á umhverfisáhrifum skipulagsáætlunar.....	68
8. Breytingar frá gildandi skipulagsáætlunum.....	75
8.1. Aðalskipulag Hvolshrepps, 1990-2010.....	75
8.2. Svæðisskipulag Miðhálandis Íslands 2015.....	76
9. Skipulagsupprættir.....	77
9.1. Sveitarfélagsupprættir.....	78
9.2. Sérupprættir Kirkjulækjarkots og Skóga.....	79
10. Skýringarupprættir.....	80
11. Kynning, umfjöllun og samþykkt.....	84
11.1. Samþykkt.....	86



Í Landeyjum

Ljósmynd: Teiknistofa arkitekta



Undir Eyjafjöllum

Ljósmynd: Teiknistofa arkitekta

1. INNGANGUR

Sveitarfélagið Rangárþing eystra var stofnað 9. júní 2002 þegar sameinuð voru sex sveitarfélög: Austur-Eyjafjallahreppur, Vestur-Eyjafjallahreppur, Austur-Landeyjahreppur, Vestur-Landeyjahreppur, Fljótshlíðarhreppur og Hvolhreppur. Austur-Eyjafjallahreppur, Fljótshlíðarhreppur og Hvolhreppur höfðu fyrir sameininguna hafið vinnu við gerð aðalskipulags og voru mislangt á veg komin. Er þetta því fyrsta aðalskipulag sem nær til alls lands Rangárþings eystra. Fyrir liggur staðfest aðalskipulag Hvolsvallar 1990-2010, Stefnumörkun á Fjallabakssvæðinu 1993-2003, byggingar- og skipulagsmál, og svæðisskipulag Miðhálandis Íslands 2015 sem var staðfest í maí 1999 og gildir fyrir land ofan marklínu sem dregin var á milli heimalanda og afrétta.

Sveitarfélagsmörk Rangárþings eystra fylgja mörkum frá Landmælingum Íslands nema dregin er bein lína milli Hæringsfells og Ímis skv landamerkjalyðingu frá því um 1890.

Skipulagstillagan byggist á þeim markmiðum sem sveitarstjórn og skipulags- og byggingarnefnd hafa unnið í samráði við fjölda aðila, þar á meðal fulltrúa íbúa og atvinnulífs í sveitarfélaginu. Leiðarljós er yfirskrift fimm meginmarkmiða um byggð, umhverfi, atvinnulíf, félags- og fræðslumál og samgöngur og tæknimál. Þessir fimm þættir hafa áhrif hver á annan þannig að aðgerðir á einu sviði geta stutt markmið og áætlanir í öðrum málaflokkum.

Reynt er eftir föngum að setja markmið og skipulagsákvæði í heildarsamhengi þannig að aðalskipulagið megi nota sem áhald til þess að ná árangri í samræmi við sett markmið á sem flestum sviðum.

Í greinargerð þessari eru sett fram markmið sveitarstjórnar í þeim málaflokkum sem aðalskipulagið tekur til ásamt þeim ákvæðum sem gilda um ráðstöfun lands og landnotkun í sveitarfélaginu öllu. Markmið í viðkomandi málaflokkum eru höfð í upphafi hvers kafla til þess að tengja saman stefnu og ákvæði.

Verkið var samvinnuverkefni Teiknistofu arkitekta Gylfi Guðjónsson og félagar ehf, Landmótunar ehf, Landslags ehf og Teiknistofu Skólavörðustíg 28 sf.

Úrvinnsla, framsetning og frágangur skipulagstillögunnar var unnin af Gylfa Guðjónssyni og Árna Ólafssyni, arkitektum, og Hrunð Skarphéðinsdóttir verk-



Í Fljótshlíð

Ljósmynd: Teiknistofa arkitekta

fræðingi, starfsmönnum Teiknistofu arkitekta Gylfi Guðjónsson og félagar ehf, Yngva Þór Loftssyni landslagsarkitekt hjá Landmótun ehf, Stefáni Erni Stefánssyni arkitekt hjá Teiknistofu Skólavörðustíg 28 sf og Finni Kristinssyni landslagsarkitekt hjá Landslagi ehf. Ágúst Ingi Ólafsson sveitarstjóri Rangárþings eystra hafði yfirumsjón með verkinu fyrir hönd sveitarfélagsins. Rúnar Guðmundsson byggingarfulltrúi Rangárþings eystra tók þátt í úrvinnslu tillögunnar. Fornleifastofnun Íslands kortlagði fornleifar í dreifbýli og vann aðalskráningu fornleifa á Hvolsvelli. Elín Erlingsdóttir, landfræðingur hjá Landnot ehf vann kort af tünnum og mannvirkjum í dreifbýlinu. Jóhann Óli Hilmarsson undirbjó tillögur um náttúruvernd vegna votlendis og fuglalífs. Magnús Tumi Guðmundsson jarðeðlisfræðingur á Raunvísindastofnun Háskóla Íslands lagði til efni í kafla um svæði undir náttúruvá vegna eldgosa og vatnsflóða.

Í sveitarstjórn Rangárþings eystra 2002-2006 voru Ólafur Eggertsson, Pálína Björk Jónsdóttir, Tryggvi Ingólfsson, Eyja Þóra Einarsdóttir, Haukur G. Kristjánsson, Steinunn Ósk Kolbeinsdóttir og Bergur Pálsson. Aðal- og varamenn í skipulags- og byggingarnefnd voru Guðfinnur Guðmannsson, formaður, Pálína Björk Jónsdóttir, Þorsteinn Jónsson, Steinunn Ósk Kolbeinsdóttir, Anton Kári Halldórsson, Kristján Ólafsson, Viðar Bjarnason, Svava Björk Helgadóttir, Ómar Halldórsson og Sigurgeir Ingólfsson.

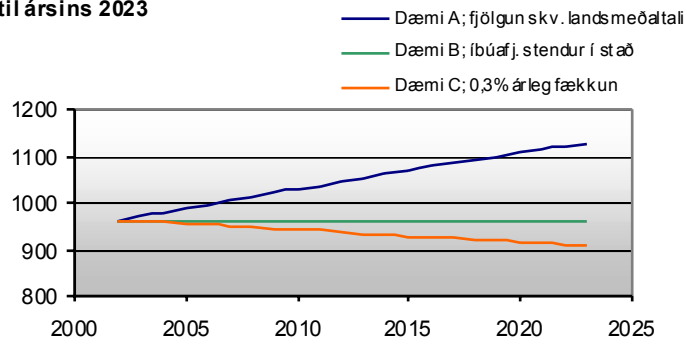
Aðalskipulag Hvolsvallar var að mestu unnið undir stjórn Ágústs Inga Ólafssonar sveitarstjóra.

1.1. ÁGRIP

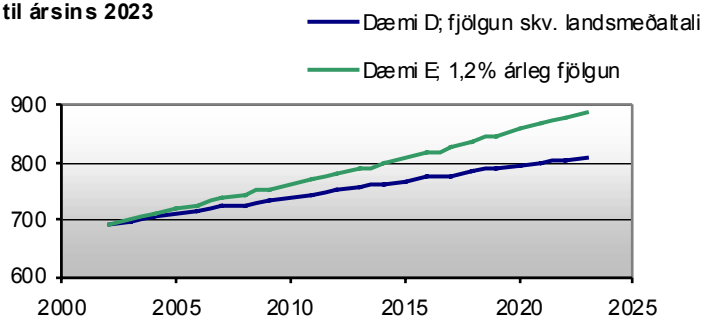
1.1.1. SKIPULAGSGÖGN

Tillaga að aðalskipulagi Rangárþings eystra er sett fram í greinargerð þessari og á skipulagsuppdráttum, þéttbýlisuppdraetti (mkv. 1:10.000) og sveitarfélagsuppdraetti (mkv. 1:100.000) og séruppdráttum (mkv. 1:10.000) af Kirkjulækjarkoti og Skógum. Sveitarfélagsuppdráttur og þéttbýlisuppdráttur eru á einu blaði en séruppdraettirnir eru aftast í greinargerð þessari. Gerð er grein fyrir forsendum aðalskipulagsins í áfangaskýrslu 3, Forsendur, febrúar 2005. Auk þess eru í greinargerðinni skýringaruppdraettir sem sýna nánar einstök atriði skipulagstillögunnar. Þeir eru ekki til staðfestingar.

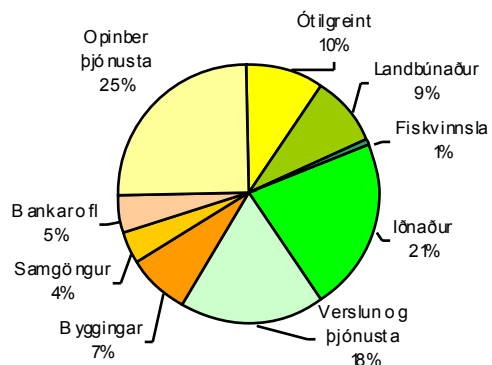
Spá um íbúafjölda í dreifbýli Rangárþings eystra til ársins 2023



Spá um íbúafjölda á Hvolsvelli til ársins 2023



Fjöldi starfandi eftir atvinnugreinabálkum í október 2002



Heimild: Hagstofa Íslands

Á sveitarfélagsuppdrætti eru svæði/staðir sem eru minni að flatarmáli en um 20 ha sýndir á táknrænan hátt sem deplar með þvermál 500 m.

1.1.2. HELSTU SKIPULAGSFORSENDUR

Í Rangárþingi eystra bjuggu í árslok 2002 1.655 íbúar, þar af 692 á Hvalsvelli og 963 í sveitinni. Árleg fækkun í sveitarfélaginu hefur verið um 0,3% síðasta áratuginn en aftur á móti hefur íbúum fjölgað á Hvalsvelli um 1,5% á ári síðasta áratuginn.

Unnin var íbúaspá út frá þrenns konar forsendum fyrir sveitina, a) mannfjöldaspá Hagstofu Íslands fyrir landið allt, b) að íbúafjöldi standi í stað og c) að árleg fækkun verði um 0,3% sem er sama þróunin og árin á undan í sveitarfélaginu öllu. Fyrir Hvalsvell voru unnar tvær íbúaspár, d) mannfjöldaspá Hagstofu Íslands og e) að árleg fólksfjölgun verði 1,2% sem er sama þróunin og spáð er að verði á höfuðborgarsvæðinu. Út frá þessum forsendum má ætla að íbúafjöldinn á Hvalsvelli verði um 770-810 árið 2015 og um 910-1.070 í sveitinni, samtals um 1.680-1.940 í sveitarfélaginu öllu.

Aldurssamsetning íbúa sveitarfélagsins mun breytast nokkuð á skipulagstímabilinu. Hlutfall barna og ungmenna af heildarmannfjölda lækkar, hlutfall fólks á starfsaldri breytist lítið en hlutfall fólks á eftirlaunaaldri hækkar umtalsvert enda hafa lífslíkur fólks aukist og fæðingartíðni dregist saman. Í framreikningi þar sem fólksfjölgun í sveitarfélaginu miðast við landsmeðaltal vegur lækkandi hlutfall skólabarna á móti fjölgun íbúa þannig að tala barna og ungmenna á skólaaldri verður sú sama eftir 20 ár og í dag. Hins vegar gæti fólki á eftirlaunaaldri fjölgað um rúmlega 62% á tímabilinu miðað við sömu forsendur.

Reiknað er með að þörf verði fyrir 36-51 íbúðir á Hvalsvelli á skipulagstímabilinu og ætla má að landþörfin verði 4-5 ha miðað við að a.m.k. 10 íbúðir rúmist á hverjum hektara lands.

Árið 2002 voru skráð ársverk í sveitarfélaginu 800. Ef miðað er við sama hlutfall ársverka og mannfjölda áfram þarf að gera ráð fyrir 40-130 nýjum ársverkum í sveitarfélaginu á skipulagstímabilinu, allt eftir því hvaða dæmi um mannfjöldapróun stuðst er við. Hér er um mjög grófa nálgun að ræða og mikil óvissa bæði í forsendum og reikningum. Líklegt er að ný störf skiptist milli atvinnugreina að mestu á svipaðan hátt og núverandi skipting starfa í sveitarfélaginu en þó með auknu vægi starfa í hvers kyns þjónustu og verslun og e.t.v. einhverri fækkun í landbúnaði. Einnig gæti



Tindfjöll

Ljósmynd: Teiknistofa arkitekta

hugsanlega aukin búseta til sveita (án tengsla við landbúnað) og uppbygging vandaðs bæjarumhverfis á Hvolsvelli haft í för með sér ný störf, jafnvel í greinum sem krefjast sérfræðimenntunar og sérhæfingar, sem yrðu möguleg með fjarvinnslu.

1.1.3. NOKKUR MEGINATRIÐI

Umfjöllun um skipulagsákvæði er skipt í fjóra meginkafla. Í fyrsta lagi er fjallað um þá þætti sem eiga við **allt sveitarfélagið**, í öðru lagi um **sveitina/dreifbýlið**, í þriðja lagi um **hálandi og óbyggðir** og að síðustu um **Hvolsvöll**. Mismunandi viðhorf eiga við hvert um sig, sveitina, óbyggðirnar og bæinn. Umhverfi, landnytjar, landnýting og samgöngur eru ólík á þessum svæðum og er því fjallað um þau hvert í sínu lagi eftir því sem við á.

Í samræmi við svæðisskipulag Miðhálandisins er meginhluti hálandis Rangárþings eystra ásamt Tindfjallajökli, Eyjafjallajökli og vesturhluta Mýrdalsjökuls skilgreindur sem hverfisverndarsvæði. Innan verndarsvæðisins eru meðal annars Þórsmörk og Emstrur sem eru á náttúruminjaskrá. Í hverfisverndarákvæðum felst að hefðubundnar nytjar svo sem beit og veiðar haldast óbreyttar en settar eru skorður við mannvirkjagerð og röskun umhverfis og lífríkis. Á láglandinu eru nokkur svæði skilgreind sem hverfisverndarsvæði vegna fuglalífs, aðallega áreyrar, votlendi og mýrar.

Auk friðlýstra fornminja og þekktara fornminja á hálandinu er í skipulagstillögunni gerð grein fyrir 20 áhugaverðum minjastöðum sem gegnt gætu hlutverki í uppbyggingu ferðaþjónustu á svæðinu. Þekktar og áhugaverðar fornminjar eru hverfisverndaðar.

Þrjú vatnsverndarsvæði eru skilgreind sérstaklega á aðalskipulagi. Auk þess eru merkt vatnsból minni veitna sem eru fyrir einstaka bæi og þyrpingar án skilgreindra vatnsverndarsvæða.

Í samræmi við niðurstöður hættumats vegna jökulhlaupa til vesturs frá Mýrdalsjökli og Eyjafjallajökli í kjölfar eldgosa skulu unnar viðbragðsáætlanir á þeim svæðum sem mest hætta steðjar að.

Núverandi landgræðslusvæði eru einungis sýnd á skýringaruppdraetti. Ekki þarf að skilgreina ný landgræðslusvæði í aðalskipulagi enda er um tímabundnar aðgerðir að ræða til þess að endurheimta landgæði eða búa í haginn fyrir aðra landnotkun (landbúnað).

Ekki er gert ráð fyrir nýjum vegum utan þéttbýlis í sveitarfélaginu. Meginreið- og gönguleiðir utan þéttbýlis eru sýndar í aðalskipulagi.

Efnisnámur eru merktar á aðalskipulagsuppdrætti. Vinna þarf áætlanir um efnisvinnslu, efnismagn og frágang þeirra og sækja um framkvæmdarleyfi í samræmi við ákvæði laga og reglugerða.

Lögð er áhersla á eflingu byggðarinnar í sveitinni. Atvinnulíf sveitarfélagsins byggist á hefðbundnum landbúnaði en á landbúnaðarsvæðum verður einnig gert ráð fyrir stöðgreinum sem styrkt geta reksturinn og byggð í sveitinni. Heimilt verður að reisa allt að þrjú frístundahús á hverju lögbýli án þess að gert sé sérstaklega ráð fyrir því í aðalskipulagi. Heimilt verður að afmarka lóðir og reisa allt að þrjú íbúðarhús þar sem aðstæður leyfa á lögbýlum auk þeirra íbúðarhúsa sem tilheyra búrekstri án þess að gera sérstaklega grein fyrir þeim í aðalskipulagi. Ný íbúðarhús skulu, eftir því sem við verður komið, nýta sömu heimreið og lögbýlið og vera í ákveðnum tengslum og samhengi við aðra byggð. Markmiðið er að ekki verði fjölgað tengingum við þjóðveg, að þjónusta við ný hús tengist þeirri þjónustu sem þegar er veitt og að nýjum húsum verði komið fyrir í samræmi við byggingarhefðir og yfirbragð sveitarinnar. Allar nýbyggingar, bæði frístundahús og íbúðarhús, skulu vera í samræmi við samþykkt deiliskipulag.

Stefnt er að aukinni skógrækt, fjölnytjaskógrækt til fjölbreyttra nota. Skógræktarsvæði eru ekki afmörkuð sérstaklega í aðalskipulagi en öll skógrækt önnur en ræktun heimalóða og skrúðgarða skal kynnt fyrir skipulags- og byggingarnefnd auk þess sem stærri verkefni kunni að vera háð mati á umhverfisáhrifum. Settar eru viðmiðunarreglur um skógrækt og landgræðslu á landbúnaðarsvæðum.

Í aðalskipulaginu er ekki gert ráð fyrir uppbyggingu annars þéttbýliskjarna en Hvolsvallar. Á Skógum undir Eyjafjöllum og í Kirkjulækjarkoti í Fljótshlíð eru vísar að þéttbýli. Staðirnir eru þó ekki skilgreindir sem þéttbýli en á séruppdrætti er gerð grein fyrir meginlínunum í skipulagi staðanna.

Aukin frístundabyggð er ákveðið sóknarfæri í atvinnulífi sveitarfélagsins. Lögð er áhersla á að slík byggð taki tillit til umhverfisins og náttúru.

Skálar á hálendinu eru skilgreindir sem frístundabyggð og verður heimilt án breytingar á aðalskipulagi að reisa fjallaskála til almannanota þar sem slíkra skála er þörf og við megingönguleiðir á hálendinu þannig að hæfileg dagleið verði milli

þeirra. Gert er ráð fyrir fimm svo nefndum skálasvæðum (möguleg skálaþyrping og þjónusta) á hálendinu, þar af þremur í Þórsmörk.

Gerð er grein fyrir vegum og slóðum á hálendinu. Ekki verða lagðar þar aðrar leiðir en sýndar eru á aðalskipulagi.

Engar stórvægilegar breytingar eru gerðar á aðalskipulagi Hvolsvallar. Fyrst og fremst er skilgreint miðbæjarsvæði sem áður var sýnt með landnotkun hverrar lóðar fyrir sig. Á miðbæjarsvæði verður fjölbreytt blanda stofnana, verslana og íbúða en gert er ráð fyrir um 30 íbúðum á því svæði. Minni háttar breytingar eru á íbúðarsvæðum þar sem leitast er við að ný byggð stuðli að betra samhengi byggðarinnar auk þess sem gefinn er möguleiki á þó nokkurri þéttingu núverandi byggðar. Áfram er gert ráð fyrir að þjóðvegur 1 (Hringvegur nr. 1) liggi um Hvolsvöll, þ.e. Austurveg, og verði aðlagður aðstæðum þannig að tekið verði mið af öryggi allra vegfarenda, sérstaklega gangandi vegfarenda. Færslu vegarins vestur fyrir byggðina er frestað. Listi yfir breytingar frá gildandi aðalskipulagi Hvolsvallar er í 8. kafla.

2. STEFNA SVEITARSTJÓRNAR

2.1. LEIÐARLJÓS

Náttúruvegurð, landgæði og sterk tengsl við sögu lands og þjóðar eru mikilvægar forsendur búsetu, atvinnulífs og aðdráttarafls Rangárþings eystra.

Í Rangárþingi eystra skulu vera góð búsetuskilyrði fyrir alla. Þar skal vera öflugt, fjölbreytt og framsækið atvinnulíf sem m.a. byggist á sérstöðu svæðisins og nýsköpun í landbúnaði.

Umhverfismál, náttúruvernd og tengsl við sögu og sögumínjar skulu höfð að leiðarljósi við skipulag og uppbyggingu byggðar, atvinnulífs og ferðaþjónustu.

Hvolsvöllur verður styrktur sem mikilvægur þjónustukjarni á Suðurlandi.

2.2. MEGINMARKMIÐ

BYGGÐ

- Sveitarstjórn leggur áherslu á vöxt þéttbýlis á Hvolsvelli.
- Stuðlað verði að eflingu sveitanna m.a. með nýsköpun í landbúnaði, bættum samgöngum og fjarskiptum.
- Taka skal tillit til náttúru og umhverfissjónarmiða við skipulag frístundabyggðar.

UMHVERFI

- Tekið skal mið af sjónarmiðum um sjálfbæra þróun samfélags og byggðar við skipulag og uppbyggingu sveitarfélagsins.
- Lögð skal rík áhersla á náttúruvernd og sögumínjar við nýtingu lands og landgæða.

ATVINNULÍF

- Sveitarstjórn leggur áherslu á fjölbreytt og öflugt atvinnulíf sem byggist m.a. á mannauði, landgæðum og aðdráttarafli söguslóða og óbyggða.
- Stuðlað skal að nýsköpun sem m.a. byggist á hugviti og hátækni í landbúnaði, iðnaði, ferðaþjónustu og öðrum þjónustugreinum.
- Við skipulag og uppbyggingu Hvolsvallar skal leggja áherslu á fallegt bæjarumhverfi sem bæði höfðar til metnaðarfullra fyrirtækja og íbúa.

FÉLAGS- OG FRÆDSLUMÁL

- Lögð skal áhersla á góð uppeldis- og menntunarskilyrði í sveitarfélaginu, góða aðstöðu fatlaðra og aldraðra og góðbúsetuskilyrði í heilnæmu og fjölbreyttu umhverfi. Stuðlað skal að öflugum menningar- og félagslífi.

SAMGÖNGUR OG TÆKNIMÁL

- Lögð skal áhersla á bætтар samgöngur.
- Hugað skal sérstaklega að umferðaröryggi allra vegfarenda.
- Tryggja skal þjónustu veitukerfa og stefnt að því að fráveitumálum verði þannig hagnað að ekki verði hætt á umhverfismengun.

3. SVEITARFÉLAGIÐ Í HEILD

3.1. ALMENN ATRIÐI

Í þessum kafla greinargerðarinnar er fjallað um þá þætti sem eiga við sveitarfélagið í heild. Í fyrsta lagi er um að ræða friðun og verndun hvers konar vegna náttúrufars, menningarminja og auðlinda. Í öðru lagi eru ákvæði vegna hættu af hugsanlegum náttúruhamförum og í þriðja lagi umfjöllun um tæknileg þjónustukerfi, samgöngu-mannvirki og veitukerfi.

3.2. NÁTTÚRUVERNÐ

3.2.1. ALMENNAR FORSENDUR

Náttúruverndarsvæði eru afmörkuð í samræmi við lög nr. 44/99 um náttúruvernd. Í þeim er m.a. fjallað um friðlýstar náttúruminjar sem skiptast í 5 flokka.

1. Þjóðgarðar.
2. Friðlönd.
3. Náttúruvætti á landi.
4. Friðlýstar lífverur, búsvæði og vistkerfi.
5. Fólkvangar.

Auk þess eru svæði og náttúrumyndanir sem eru á náttúru-minjaskrá. Hvorki er um að ræða þjóðgarð né fólkvang innan marka sveitarfélagsins. Í aðalskipulaginu er gerð grein fyrir friðlýstum svæðum, svæði á náttúru-minjaskrá eru merkt sérstaklega, fjallað um jarðmyndanir og vistkerfi sem njóta sérstakrar verndar samkvæmt 37. gr. náttúru-verndarlaga svo og hverfisvernd vegna náttúrufars.

Samkvæmt skipulags- og byggingarlögum er sveitarstjórn mögulegt að setja fram stefnu og skilyrði um vernd náttúru-minja, menningarsögulegra svæða eða bygginga. Hér er um að ræða svo nefnda hverfisvernd sem ekki felur í sér lögformlega friðun. Í aðalskipulagi skal þá gera grein fyrir hvaða þættir í umhverfi viðkomandi svæðis skulu njóta forgangs og tiltekinnar verndar. Ennfremur hvaða réttindi og kvaðir eru samfara hverfisvernd fyrir stjórnvöld og íbúa um landnotkun og framkvæmdir. Sjá nánar í kafla 3.2.5.

Meginmarkmið

Tekið skal mið af sjónarmiðum um sjálfbæra þróun samfélags og byggðar við skipulag og uppbyggingu sveitarfélagsins.

Lögð skal rík áhersla á náttúruvernd og sögumínjar viðnýtingu lands og landgæða.

- Í aðalskipulagi skal leggja áherslu á varðveislu ópilltrar náttúru og verndun og friðlýsingu svæða sem verðmæt eru vegna náttúrufars, fegurðar eða útivistargildis. Skilgreina skal þau svæði sem æskilegt er að vernda og friða auk þeirra svæða sem þegar njóta verndar og friðunar.
- Unnin skal framkvæmdaráætlun í umhverfismálum fyrir sveitarfélagið.



Skógafoss

Ljósmynd: Teiknistofa arkitekta

Hafa þarf samráð við Umhverfisstofnun vegna skipulags og framkvæmda á og við náttúruverndarsvæði s.s. svæði á náttúruminjaskrá og svæði sem falla undir 37. gr. laga um náttúruvernd nr. 44/1999.

Í köflum 3.2.2-3.2.5 er nákvæmari skilgreining á einstökum náttúruverndarsvæðum en að öðru leyti gilda ákvæði náttúruverndarlaga.

3.2.2. FRIDLÝST SVÆÐI

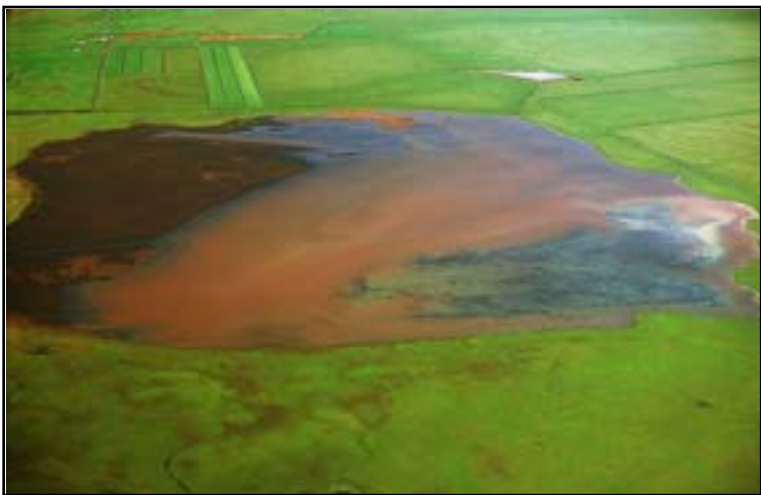
Eitt svæði í Rangárfingi eystra er friðlýst skv. Náttúruverndarlögum.

- **Skógafoss** er friðlýstur sem náttúruvætti með auglýsingu 1982 og er hið friðlýsta svæði 2.204 ha. Friðlýsingin nær til Skógafoss ásamt nokkrum fossum ofar í Skógaá og næsta nágrennis árinna.

3.2.3. SVÆÐI Á NÁTTÚRUMINJASKRÁ

Eftirtalin 12 svæði innan sveitarfélagsins eru á náttúruminjaskrá. Númer vísa til náttúruminjaskrár og koma þau fram á landnotkunaruppdrætti og skýringaruppdrætti í kafla 10.

- **Kvernugil** (712), gljúfrið með Kvernufoffi. (1) Gilið og nánasta umhverfi. (2) Sérstætt gljúfur með fögrum fossi, þ.e. Kvernufoffi.
- **Drangurinn í Drangshlíð** (713). (1) Drangurinn og nánasta umhverfi í landi Drangshlíðar undir Eyjafjöllum. (2) Sérkennilegur móbergsdrangi, áberandi einkenni í landslagi.
- **Þórsmörk** (714). (1) Þórsmörk, Almenningar og afréttir sunnan Krossár vestur að Jökultungum. (2) Fjölbreytt og fagurt landslag. Skóglendi í skjóli jökla, að hluta til í umsjá Skógræktar ríkisins. Vinsælt útivistarsvæði.
- **Bleiksárgljúfur** (715). (1) Gljúfrið ásamt fossum. (2) Þröngt og djúpt gljúfur. Fjölbreyttur gróður.
- **Merkjáfoss** (Gluggafoss) (716). (1) Foss í Merkjá rétt vestan Múlakots. (2) Hár og sérstæður foss í fögru umhverfi.



Skúmsstaðavatn

Ljós.: Jóhann Óli Hilmarsson



Einhyrningur

Ljós.: Teiknistofa arkitekta

- **Litla- og Stóra-Dímon** (717). (1) Höfðarnir Litla- og Stóra-Dímon, í landi [Eyvindarmúli]¹, ásamt nánasta umhverfi. (2) Svipmiklir, stakir móbergs-höfðar.
- **Nauthúsagil** (718). (1) Nauthúsagil ásamt fossi, skammt fyrir innan Stóru-Mörk. (2) Djúpt og þröngt gil, fallegur foss.
- **Tjarnir og Tjarnanes** (719). (1) Að austan liggja mörk svæðisins um Markarfljót og að vestan um Ála. (2) Gróður og dýralíf. Mólendi og votlendi, mikið fuglavarp.
- **Seljalandsfoss og Gljúfrabúi** (720). (1) Fossarnir báðir, svo og hamrarnir og brekkan milli þeirra. (2) Einkar fallegir fossar, sem setja mikinn svip á landslagið, gróskumiklar brekkur.
- **Skúmsstaðavatn** (726). (1) Skúmsstaðavatn ásamt votlendi ofan Landeyjasands milli Grímsstaða og Klaufar, svo og Kuggavatn. (2) Gróðurmikið stöðuvatn, tjarnir og stararflóð. Mikið fuglalíf.
- **Emstrur og Fjallabak**, Rangárvallasýslu, V-Skaftafellssýslu (761). (1) Landsvæðið á milli svæðis nr. 730, og Friðlands að Fjallabaki annars vegar og Þorsmerkur og Mýrdalsjökuls hins vegar. Til vesturs ræður lína úr Jökulöldum um Þórólfsfell og Smáfjöll í Vondubjalla. Til austurs og norðurs ræður lína úr Öldufelli um Svartafell í Svartahnúk og þaðan í Torfajökul. (2) Stórbrotið og fjölbreytt landslag. Vinsælt útivistarsvæði. Æskilegt er að tengja svæðið Friðlandi að Fjallabaki.
- **Kálfshamar, Pöstin og Dysjarhóll**, [V-Eyja fjallahreppi]², Rangárvallasýslu (762). (1) Klapparhólar framan við Hvammsnúp. (2) Klappir úr ankaramíti, sem er basalt með áberandi pýroxen- og ólivíníllum. Klappirnar setja sterkan svip á umhverfið og við Pöstina er tengd þjóðsaga.

3.2.4. SÉRSTÖK VERND

Eftirtaldar jarðmyndanir og vistkerfi njóta sérstakrar verndar samkvæmt 37. gr. náttúruverndarlaga og skal forðast röskun þeirra eins og kostur er.

¹ Rétt er Eyvindarmúli í stað Eyvindarkots

² Rétt er Vestur Eyja fjöllum í stað V-Eyja fjallahreppi

- a. Eldvörp, gervigigar og eldhraun.
- b. Stöðuvötn og tjarnir, 1.000 m² að stærð eða stærri.
- c. Mýrar og flóar, 3 hektarar að stærð eða stærri.
- d. Fossar, hverir og aðrar heitar uppsprettur, svo og hrúður og hrúðurbreiður, 100 m² að stærð eða stærri.
- e. Sjávarfitjar og leirur.

Ekki hefur verið gerð heildarúttekt á ofantöldum jarðmyndunum og vistkerfum í Rangárþingi eystra. Því skal leita umsagnar Umhverfisstofnunar og náttúruverndarnefndar áður en veitt er framkvæmda- eða byggingarleyfi til framkvæmda sem kunna að hafa í för með sér röskun ofangreindra jarðmyndana og vistkerfa.

Í Rangárþingi eystra nær þetta ákvæði fyrst og fremst til mýra, flóa og fossa og hafa mörg slík svæði þegar verið skilgreind sem náttúruverndarsvæði sbr. kafla 3.2.2 og 3.2.3. Vegna þess hversu víðfem votlendissvæðin eru upp af ströndinni var gerð sérstök úttekt á fuglalífi í sveitarfélaginu í tengslum við aðalskipugsvinnuna. Niðurstaða úr þeirri vinnu var nýtt vegna tillögugerðar um hverfisverndarsvæði vegna mikilvægra fuglasvæða sbr. kafla 3.2.5.

3.2.5. HVERFISVERND VEGNA NÁTTÚRUFARS

Almennar forsendur

Lagt er til að nokkur (12) svæði njóti hverfisverndar vegna náttúruverndar. Fjallað er um verndarsvæði á hálendinu annars vegar og verndarsvæði í byggð og á láglandi hins vegar.

Hverfisverndarsvæði eru sýnd á sveitarfélagsuppdrætti og skýringaruppdrætti í kafla 10 sem svæði merkt bókstafnum H og númeri.

Hverfisvernd vegna náttúruminja á hálendinu:

Fyrir liggur Stefnumörkun í byggingar- og skipulagsmálum á Fjallabakssvæðinu 1993-2003 sem nær yfir Emstrur í Rangárþingi Eystra. Í svæðisskipulagi Miðhálandisins var stuðst við þetta skipulag og endurspeglar það landnotkun og stefnumörkun eins og fram kom í Fjallabakssvæðinu. Samkvæmt samþykkt samvinnunefndar Miðhálandis (13.03.2001) um landnotkun í aðalskipulagi



Hluti Tumastaðaskógar, Þríhyrning fjær.

Ljósmynd: Jóhann Óli
Hilmarsson

sveitarfélaga á miðhálandinu er lagt til að svæði sem skilgreind voru í svæðisskipulagi Miðhálandisins sem náttúruverndarsvæði og almenn verndarsvæði verði skilgreind sem hverfisverndarsvæði. Þessi svæði eru jafnframt skilgreind sem óbyggð svæði ofan 200 m.y.s. sbr. kafla 5.1.1. Náttúruverndarsvæðin ná yfir mikilvægustu og merkustu náttúruminjar hálandisins. Í almennu verndarsvæði felst alhliða verndargildi sem tekur til náttúruminja, þjóðminja og mikilvægustu lindasvæða. Verndarsvæðin hafa einnig mikið útivistargildi en meðal þeirra eru jaðarsvæði að byggð.

Eitt náttúruverndarsvæði í svæðisskipulagi Miðhálandisins, sem að hluta til er í Rangárþingi eystra, er skilgreint sem hverfisverndarsvæði í aðalskipulaginu.

H1. **Fjallabakssvæðið** sunnan Tungnaár, Torfajökulssvæðið suður að Mýrdalsjökli, Eldgjá, Hekla, Þórmörk og Almenningar. Eitt fjölsóttasta ferðamannasvæði á hálandi Íslands. Friðland að Fjallabaki er friðlýst skv. Náttúruverndarlögum og Þórmörk (714), Heklusvæðið (730) og Emstrur og Fjallabak (761) eru á náttúruminjaskrá.

Eftirtalin almenn verndarsvæði í svæðisskipulagi Miðhálandisins eru skilgreind sem hverfisverndarsvæði í aðalskipulaginu.

H2. **Tindfjallajökull** ásamt aðliggjandi fjallendi. Stórbrotið og fjölbreytt landslag, kjörið til útivistar á jaðri hálandisins. Sögu- og menningarminjar.

Til viðbótar þessu svæði er lagt til að hverfisverndin nái vestur fyrir Tindfjöll um Fljótsdalsheiði, Vörðufell og Þrífjöll vegna fjölbreytts landslags og áhuga-verðs útivistarsvæðis.

H3. **Vesturhluti Mýrdalsjökuls og Eyjafallajökull** ásamt skriðjökklum. Áhuga-vert svæði, aðgengilegt allt árið.

Til viðbótar við svæði H3 er lagt til að hverfisverndin nái að **fjallsbrúnum umhverfis Eyjafjallajökul** vegna fjölbreytts landslags, fuglalífs og gróður-fars.

H4. **Þríhyrningur** ásamt næsta umhverfi. Þríhyrningur gegnir mikilvægu hlutverki sem áberandi kennileiti sem sést frá mörgum sjónarhornum í sveitarfélaginu. Svæðið er gönguland í næsta nágrenni byggðar og víðsýnt er frá tindum fjallsins auk þess sem það tengist sögusviðið fornþókmennta (Njálu).



Bjúgvatn í Djúpadal.

Ljósmynd.: Jóhann Óli Hilmarsson



Mýrin við Vallarnes.

Ljósmynd.: Jóhann Óli Hilmarsson

Tillaga um hverfisverndun Þríhyrnings tekur mið að sjónrænum þáttum og því eru framkvæmdir sem breyta ásýnd fjallsins s.s. háspennulínur og skógrækt óæskilegar innan þess.

Hverfisvernd þessara svæða felst í eftirfarandi ákvæðum um landnotkun, umgengni og mannvirkjagerð:

- a. Hefðbundnar nytjar, svo sem beit og veiðar haldast eins og verið hefur.
- b. Mannvirkjagerð skal haldið í lágmarki og þess jafnan gætt að hún leiði til eins lítillar röskunar á umhverfi og lífríki og kostur er.
- c. Þurfi að reisa mannvirki s.s. fjallaskála, gangnamannaskála, neyðarskýli, fjar-skiptastöðvar eða aðrar sambærilegar byggingar á svæðinu, skal það gert samkvæmt ákvæðum um slíkar byggingar í aðalskipulagi, í samræmi við deiliskipulag og í samráði við viðkomandi umsagnaraðila.

Hverfisvernd vegna mikilvægra búsvæða fugla

Nokkur mikilvæg votlendissvæði og önnur búsvæði fugla eru skilgreind sem hverfisverndarsvæði, einkum vegna sérstæðs fuglalífs og gróðurs.

- H5. **Langanes og Djúpidalur.** Sérstæð bjúgvötn við Eystri-Rangá, með ríkulegu fuglalífi. Tengjast Lambhagavatni vestan ár og eru ásamt því einn mikilvægasti staðurinn í Rangárvallasýslu fyrir endur. Lambhagavatn og Langanes eru á Náttúruminjaskrá og ásamt Oddaflóði á skrá um alþjóðlega mikilvæg fuglasvæði.
- H6. **Vallarnes** í landi Vallarhjáleigu og Bakkavallar. Hefur myndast á svipaðan hátt og Langnes og Djúpidalur, sem bugða eða bugður úr Eystri-Rangá. Mýri með ríkulegu fuglalífi, sem hefur sérstaklega verið hlúð að af landeigendum.
- H7. **Eystri-Rangá** frá upptökum að ármótum við Hólsá. Falleg lindá með töluverðu fuglalífi, m.a. er hún ein helsta straumandaá landsins.
- H8. **Afall, Spjararlækur** og aðliggjandi votlendi. Fjölbreytt fuglalíf á svæði, sem er beitarfriðað að mestu og er að gróa upp. Er innan Markarfljótsaura sem er mikilvægt fuglasvæði á heimsvísu (á skrá um alþjóðlega mikilvæg fuglasvæði).
- H9. **Hallgeirseyjarfljót.** Votlendi milli bæjanna Hallgeirseyjar og Kross. Fjölbreytt votlendi og dæmi um Landeyjarnar eins og þær litu út fyrir daga framræslunnar.

- H10. **Markarfljótsaurar – Tjarnarnes.** Fjölbreytt gróðurfar á gömlum aurum Markarfljóts. Ríkulegt fuglalíf, m.a. talsvert skúmavarp. Á Náttúruminjaskrá og hluti af Markarfljótsaurum sem eru á skrá um alþjóðlega mikilvæg fuglasvæði.
- H11. **Holtsós** og mýrlendi umhverfis, aðallega austan óss, að bænum Berjanesi. Fjölbreytt fuglalíf árið um kring á ósnum og í votlendinu verpa og hafa viðkomu algengir votlendisfuglar.

Ákvæði hverfisverndar eru þessi:

- a. Þar sem um er að ræða vötn eða tjarnir tekur verndarsvæðið, auk þeirra, að lágmarki til 50 m beltis á bökkum þeirra.
- b. Hefðbundnar nytjar, svo sem beit og veiðar geta haldist eins og verið hefur. Sveitarstjórn getur þó sett reglur um takmörkun eða stjórn beitar á svæðinu.
- c. Framræsla votlendis á svæðunum er óheimil. Lagt er til að votlendi verði endurheimt þar sem því verður við komið.
- d. Halda skal byggingarframkvæmdum í lágmarki og þess gætt að þær leiði til eins lítillar röskunar og kostur er.

Að auki er í tillögu að aðalskipulagi lögð fram hugmynd um hverfisvernd skógarleifa í farvegi Markarfljóts.

- H12. **Drumbabót.** Forn skógur sem hefur lent undir Kötluhlaupi fyrir um 1.230 árum. Leifar skógarins, trjástubbar, hafa komið í ljós á eyrum Þverár í Fljótshlíð. Hverfisvernd svæðisins eða drumbanna hvar sem þeir koma í ljós á aurunum felst í því að þeim má ekki raska á neinn hátt, hvorki með uppgreftri (nema í vísindaskyni), efnistöku, vegagerð né öðrum framkvæmdum sem gætu skaðað eða skert þetta sérkennilega fyrirbrigði þannig að náttúran fái að hafa sinn gang. Svæðið gæti orðið áfangi og skoðunarefni á leið ferðamanna.

3.3. FORNLEIFAR

3.3.1. ALMENNAR FORSENDUR

Þjóðminjaverndarsvæði taka til svæða þar sem eru friðlýstar fornminjar, þekktar fornleifar eða friðuð hús samkvæmt þjóðminjalögum. Skyld er að fram fari fornleifaskráning áður en gengið er frá skipulagi, sbr. gr. 11 í þjóðminjalögum. Fornleifaskráning skal miðast við nákvæmni þess skipulagsstigs sem unnið er með.

Meginmarkmið

Sveitarstjórn leggur áherslu á fjölbreytt og öflugt atvinnulíf sem byggist m.a. á manna uði, landgæðum og aðdráttarafli söguslóða og óbyggða.

- Unnið skal að því að gera menningarminjar og sögu staði aðgengilega og áhugaverða og með því stutt við ferðarþjónustu á svæðinu.
- Standa skal vörðum gömul húsa eða þyrpingar sem á einn eða annan hátt geta talist varðveisluverð menningarverðmæti.

Í þjóðminjalögum nr. 107/2001, IV. kafli, segir m.a.:

9. grein: *Til fornleifa teljast hvers kyns leifar fornra mannvirkja og annarra staðbundinna minja sem menn hafa gert eða mannaverk eru á ... Minjar 100 ára og eldri teljast til fornleifa en heimilt er þó að friðlýsa yngri minjar, sbr. 11. gr.*

10. grein: *Fornleifum má enginn, hvorki landeigandi, ábúandi né nokkur annar, spilla, granda né breyta, ekki heldur hylja þær, laga né aflaga né úr stað flytja nema með leyfi Fornleifaverndar ríkisins.*

11. grein: *....Friðlýsingu fornleifa skal þinglýsa sem kvöð á landareign þá sem í hlut á. Þeim minjum, sem friðlýstar eru, skal fylgja 20 metra friðhelgað svæði út frá ystu sýnilegu mörkum fornleifa og umhverfis nema kveðið sé á um annað. Um stærra svæði skal leita samþykkis landeiganda. Friðlýstar fornleifar skulu færðar á skipulagskort. Fornleifar, sem friðlýstar hafa verið samkvæmt eldri lögum, skulu njóta friðlýsingar áfram.*

12. grein: *Hver sá sem verður var við að fornleifar liggi undir skemmdum skal gera Fornleifavernd ríkisins viðvart. Ef fyrir-sjáanlegt er að minjastaður spillist vegna breyttrar landnotkunar eða framkvæmda skal viðkomandi sveitarfélag eða framkvæmdaradili gera Fornleifavernd ríkisins viðvart með hæfilegum fyrirvara. Fornleifavernd ríkisins ákveður að höfðu samráði við Náttúruvernd ríkisins [Umhverfisstofnun] hvort rannsóknar er þörf, hvort friðlýsa beri viðkomandi stað eða hvort fornleifarnar megi vikja og þá með hvaða skilmálum.*

13. grein: *Nú finnast fornleifar sem áður voru ókunnar og skal finnandi þá skýra Fornleifavernd ríkisins frá fundinum svo fljótt sem unnt er. Sama skylda hvílir á landeiganda og ábúanda er þeir fá vitneskju um fundinn. Ef fornleifar finnast við framkvæmd verks skal sá sem fyrir því stendur stöðva framkvæmd uns fengin er ákvörðun Fornleifaverndar ríkisins um hvort verki megi fram halda og með hvaða skilmálum.*

Frekari skráning fer eftir atvikum fram í tengslum við gerð deiliskipulags eða þar sem mannvirkjagerð er fyrirhuguð.

Líkur eru á að meirihluti fornleifa á skipulagssvæðinu hafi verið eyðilagður á 20. öld og sést nú aðeins lítið brot þeirra rústa sem áður voru til. Mikilvægt er að taka mið af þekktum fornleifum við allar framkvæmdir, skógrækt og skipulag byggðar. Fornleifar geta gefið staðnum, svæðinu eða byggðinni aukið vægi og orðið áhugavert viðfangsefni í ferðaþjónustu og útivist. Því skal vinna svo nefnda aðal- eða deiliskráningu fornleifa áður en ráðist er í breytingar á landnotkun, umfangsmiklar breytingar á landi, t.d. með skógrækt, og skipulag nýrrar byggðar. Við nýbyggingar á bújörðum og við gömul bæjarstæði skal fylgjast sérstaklega með raski þar sem mestar líkur eru á að menn rekist þar á fornleifar.

Framkvæmdum skal beina frá minjastöðum en sé þess enginn kostur ber að tilkynna Fornleifavernd ríkisins um framkvæmdirnar með fyrirvara og getur stofnunin krafist þess að þeim verði frestað uns fornleifarannsókn hafi farið fram. Þeir sem standa fyrir meiri háttar framkvæmdum bera kostnað af fornleifarannsóknnum sem nauðsynlegar reynast þeirra vegna.

Fornleifastofnun Íslands vann árið 1999 heimildakönnun fyrir Rangárþing eystra og fundust heimildir um yfir 5.000 fornleifar á skipulagssvæðinu. Í tengslum við aðal-skipulagsvinnunna kortlagði fyrirtækið fornleifar í dreifbýlinu og vann aðalskráningu fornleifa á Hvolsvelli (Svæðisskráning fornleifa í Rangárþingi eystra og Fornleifa-skráning á Hvolsvelli og í nágrenni, sjá nánari umfjöllun og kort í í forsenduhefti).

Frá upphafi var ljóst að nákvæmni kortlagningar fornleifa í dreifbýlinu yrði takmörkuð þar sem fæstir minjastaðanna á svæðinu hafa verið skráðir á vettvangi og því víða talsverð óvissa um staðsetningu. Meginmarkmið kortlagningarinnar var hins vegar að sýna dreifingu minjastaða, hvar líklegt væri að þéttleiki þeirra væri mestur og velja auk þess úr nokkra áhugaverða minjastaði sem gætu hentað til kynningar. Inn á kort voru merktir allir friðlýstir minjastaðir, staðir þar sem fornleifauppgröftur hefur farið fram, bæjarstæði, kirkjur (hálfkirkjur og bænhús) og kuml. Einnig voru afmörkuð svæði þar sem líklegt er miðað við gefnar forsendur að minjadreifing sé þétt. Auk þessa voru valdir um 20 staðir sem hugsanlega gætu gegnt hlutverki í uppbyggingu ferðaþjónustu á svæðinu. Við kortlagninguna voru öll bæjarstæði á svæðinu sem voru í byggð 1874 þegar Jarðatal Johnsens var gert merkt inn á kort. Í tilvikum þar sem hnit voru ekki fyrir hendi var reynt að staðsetja staði eftir þeim



Ljósm.: Landmótur.

upplýsingum sem tiltækar voru en þar sem slíkar upplýsingar voru ónákvæmar var viðkomandi staður tengdur bæjarstæðinu.

Aðalskráning fornleifa á Hvolsvelli var gerð á jörðunum Stórolfshvoli og hjáleigum hennar (Kornhúsum, Götu, Stóragerði, Litlagerði, Króktúni og Magravelli) og þá hluta jarðanna Miðkrika, Eystri- og Vestri Garðsauka og Garðsaukahjáleigu sem lenda innan aðalskipulagssvæðis Hvolsvallar, alls eru þar taldið 105 minjastaðir. Þessir staðir teljast samkvæmt lögbundinni skilgreiningu fornleifar og eru því friðhelgir. Hættumat var gert á öllum minjastöðunum og töldust 30 þeirra í stórhættu, 64 í hættu en aðeins 11 í engri hættu. Langflestir staðanna (eða 41) teljast í hættu vegna ábúðar. Þá eru einnig margir staðir (28) í hættu vegna ágangs hesta og á það sérstaklega við um land Götu, Vestri Garðsauka og Garðsaukahjáleigu. Framkvæmdir ógna 17 minjastöðum, trjárækt 3 en vatnsrof 1. Vegir eru hættulega nærri 4 minjastöðum. Engin ógn steðjar að 11 minjastöðum.

Líklegt er að við aðalskráningu fornleifa í dreifbýlinu muni koma fram tillögur um friðlýsingu fornleifa til viðbótar þeim sem taldar eru í kafla 3.3.2. Samkvæmt skipulags- og byggingarlögum er sveitarstjórn mögulegt að setja fram stefnu og skilyrði um vernd svæða og bygginga vegna sögulegs eða menningarlegs gildis. Hér er um að ræða svo nefnda hverfisvernd sem ekki felur í sér lögformlega friðun. Í aðalskipulagi skal þá gera grein fyrir hvaða þættir í umhverfi viðkomandi svæðis eða byggingar skulu njóta forgangs og tiltekinnar verndar. Ennfremur hvaða réttindi og kvaðir eru samfara hverfisvernd fyrir stjórnvöld og íbúa um landnotkun og framkvæmdir. Gerð er grein fyrir hverfisvernd búsetuminja í kafla 3.3.4.

Á skipulagsupprætti eru sýndar friðlýstar fornleifar. Einnig er á skipulagsupprætti gerð tillaga um að 20 valdir minjastaðir njóti hverfisverndar. Staðirnir eru m.a. valdir með hliðsjón af því að þeir geti gegnt hlutverki í uppbyggingu ferðaþjónustu á svæðinu. Áður þarf þó að fara fram nánari fornleifaskráning.

Á sveitarfélagsupprætti eru friðlýstar fornleifar staðsettar eftir gögnum frá Fornleifavernd ríkisins. Aðrir minjastaðir eru merktir við bæjarstæði á láglandi en hugsanlegt er að viðkomandi fornleifar séu fjærri bæjarstæðinu en innan marka jarðarinnar. Á hálendinu er stuðst við staðsetningu minja í svæðis-skipulagi Miðhálandisins.

Friðlýstar fornleifar og aðrar þjóðminjar eru sýndar á sveitarfélagsuppdrætti og skýringaruppdrætti í kafla 10 sem svæði merkt bókstafnum Þ fyrir friðlýstar minjar og M fyrir aðrar aðrir minjastaðir ásamt númeri.

3.3.2. FRÍÐLÝSING FORNLEIFA

Í Rangárþingi eystra eru eftirfarandi staðir friðlýstir samkvæmt þjóðminjalögum:

- Þ1. **Efri-Hvoll.** 1. Hellar þrír manngjörvir í útnorðurbakka Hvolslækjar, austur frá bænum. Sbr. Árb. 1905: 55. 2. Sáðreitir, fornir í hárrí brekku, suðaustan í Íraheiði, niður með Þórunúpslæk (mun eiga að vera Þórunúpsgil) að vestan. Skjal undirritað af MÞ 15.04.1929. Þinglýst 21.12.1929. RA-253:013
- Þ2. **Þórunúpur.** Hellar tveir saman, manngjörvir, í brekku norðan við Þórunúpslæk, all-langt austur frá bænum. Sbr. Árb. 1905: 54. Skjal undirritað af MÞ 15.04.1929. Þinglýst 21.12.1929. RA-246:012
- Þ3. **Vatnsdalur.** Hellir manngjörður, inn-undir Fiská. Sbr. Árb. 1905: 53-54. Skjal undirritað af MÞ 20.04.1927. Þinglýst 11.06.1927. RA-213:014
- Þ4. **Kirkjulækur.** Rústir undir Þríhyrningi suðaustanmegin; eru þar seljatóftir ofan á fornum bæjartóftum. Sbr. Árb. 1902: 3. Skjal undirritað af MÞ 20.04.1927. Þinglýst 11.06.1927. RA-202:017
- Þ5. **Grjótá.** Þráinsgerði, umgirtur ferhyrndur reitur, uppi við túngarðinn. Sbr. Árb. 1888-1892: 42. Skjal undirritað af MÞ 20.04.1927. Þinglýst 11.06.1927. RA-200:016
- Þ6. **Árkvörn.** „Hólmfríðarkapella“, hússtaðið sjálft og klöppin sem það stendur á, í hlíðinni milli Eyvindarmúla og Árkvarnar. Sbr. Árb. 1982: 107-109. Skjal undirritað af ÞM 10.10.1985. Þinglýst 04.11.1985. RA-181:010
- Þ7. **Bólstaðarústaleifar.** Þær eru suður frá Einhyrningi, við læk þann er fellur ofan hjá Hrútholti (Hrútakollur mun vera réttara), sunnanmegin. Sbr. Árb. 1886: 57-58. Skjal undirritað af MÞ 20.04.1927. Þinglýst 11.06.1927. RA-643:001
- Þ8. **Þuríðarstaðir.** Leifar forna eyðibýlisins Þuríðarstaða á Þórsmörk. Sbr. Árb. 1907: 20. RA-615:003

- Þ9. **Afréttarland.** Leifar forna eyðibýlisins Steinfinnsstaða og fornra dysja skamt suður frá þeim. Fornleifar þessar eru á svo-nefndri Kápu á Almanningum, norðan við Þröngá. Sbr. Árb. 1907: 17; Árb. 1925-1926: 49-51. Skjal undirritað af MÞ 20.04.1927. Þinglýst 11.06.1927. RA-616:001
- Þ10. **Ey I-II.** Fornar tóftir og garðlög vestan við Fljótsbotna. Sbr. Árb. 1927: 6-9. Skjal undirritað af MÞ 15.04.1929. Þinglýst 21.12.1929. (Friðuninni er lýst sem kvöð á Eyjar (Ey I-III) enda eru minjarnar í óskiptu landi jarðanna eða í s.k. Sandgirðingu. Ey III heitir nú Eyland.)
- Þ11. **Bergþórshvoll.** 1. Bæjarstæðið gamla með jarðfólgnum leifum frá Njálsbrennu. Sbr. Árb. 1888-1892: 43-45, 64-66. 2. Gamlar ekrur, er nefnast Línakrar, 6 saman og 2 gróðrarreitir að auki. eru nálægt Fíflholtslandamærum og skamt frá Affallinu. Sbr. Árb. 1900: 4. Skjal undirritað af MÞ 20.04.1927. Þinglýst 11.06.1927.
- Þ12. **Vorsabær.** 1. Leifar Gamla-Vorsabæjar ásamt rauðablásturs-minjum í nánd. Sbr. Árb. 1900: 2; Árb. 1926: 157-161. 2. Leifar tveggja gamalla sáðgarða, og þriggja kringlóttra smátófta í nánd, í Vorsabæjarvelli, nær honum miðjum. 3. Ennfremur gamlir vatnsveiturstokkar, margir og langir, sem liggja eftir uppgrónum lækjarfarvegi eftir endilöngum vellinum, ásamt mörgum fornum stíflum í farveginum. Sbr. Árb. 1900: 2-3. Skjal undirritað af MÞ 20.04.1927. Þinglýst 11.06.1927.
- Þ13. **Voðmúlastaðir.** 1. Leifar Gamla-Vorsabæjar ásamt rauðablásturs-minjum í nánd. Sbr. Árb. 1900: 2; Árb. 1926: 157-161. 2. Leifar tveggja gamalla sáðgarða, og þriggja kringlóttra smátófta í nánd, í Vorsabæjarvelli, nær honum miðjum. Ennfremur gamlir vatnsveiturstokkar, margir og langir, sem liggja eftir endilöngum vellinum, ásamt mörgum fornum stíflum í farveginum. Sbr. Árb. 1900: 2-3. Skjal undirritað af MÞ 15.04.1929. Þinglýst 21.12.1929.
- Þ14. **Leifsstaðir.** Rústir þær, sem nefnast Fornufjós; þær eru þrjár að tölu, skammt norðan Suðurlandsvegur, ein stór, önnur tvískipt, ein lítil. Skjal undirritað af KE 18.10.1966. Þinglýst 15.11.1966.
- Þ15. **Seljaland.** 1. Hoftóftarleifar í Hofstorfu, austur og upp frá bænum. Sbr. Árb. 1888-1892: 36-37. 2. Hellar þrír manngjörvir í hörðum þursabergskletti



Krosskirkja

Ljósmynd: Vefsíða Rangárþings eystra



Akureyjarkirkja

Ljósmynd: Teiknistofa arkitekta

bakvið bæinn; af einum er fallið ræfrið. Sbr. Árb. 1902: 27-28. Skjal undirritað af MÞ 20.04.1927. Þinglýst 11.06.1927.

- Þ16. **Fitjar.** Stór aflangur grasigróinn hóll í túninu, skammt vestur frá bæ, sunnan við Fitjarál. Þarna hefur bærinn staðið um aldir, en verið færður þaðan ekki seinna en á 17. öld. Skjal undirritað af KE 18.10.1966. Þinglýst 15.11.1966.
- Þ17. **Steinar.** Steinhellir, fast við þjóðveginn. Skjal undirritað af ÞM 25.02.1975. Þinglýst 04.03.1975.
- Þ18. **Hörðuskáli.** Bæjarhóllinn þar sem áður stóð bærinn Hörðuskáli, sem fór í eyði rétt eftir 1700. Skjal undirritað af KE 06.05.1966. Þinglýst 26.05.1966.
- Þ19. **Rauðafell II.** Hellar tveir, samhliða, í fjallshlíðinni austur frá bænum. Sbr. Árb. 1902: 27. Skjal undirritað af MÞ 20.04.1927. Þinglýst 11.06.1927. (Friðuninni er lýst sem kvöð á Rauðafell eystra, en minjarnar hafa verið í landi Rauðafells II frá um 1970.)
- Þ20. **Hrútafell.** Hrútshellir. Skjal undirritað af MÞ 20.04.1927. Þinglýst 11.06.1927.

3.3.3. HÚSAFRIDUN

Í II kafla laga um húsafriðun nr. 104/2001 er kveðið á um friðun húsa og annarra mannvirkja og skipulag húsafriðunar. Ákvæðin eru í öllum meginatriðum samhljóða ákvæðum eldri þjóðminjalaga sem miðað hefur verið við við friðlýsingu húsa á skipulagssvæðinu.

Í Rangárþingi eystra falla eftirtalin hús undir ákvæði laga um húsfriðun. Nokkur hús hafa verið flutt eða endurreist í Skógum og eru þau talin upp sér:

- Þ21. **Krosskirkja.** Timburhús reist 1850. Friðuð 1. janúar 1990 samkvæmt aldursákvæði 1. mgr. 36. gr. þjóðminjalaga nr. 88/1989.
- Þ22. **Akureyjarkirkja.** Timburhús reist 1912. Friðuð 1. janúar 1990 samkvæmt aldursákvæði 1. mgr. 36. gr. þjóðminjalaga nr. 88/1989.
- Þ23. **Breiðabólstaðarkirkja.** Timburhús reist 1911. Friðuð 1. janúar 1990 samkvæmt aldursákvæði 1. mgr. 36. gr. þjóðminjalaga nr. 88/1989.
- Þ24. **Hlíðarendakirkja.** Timburhús reist 1897. Friðuð 1. janúar 1990 samkvæmt aldursákvæði 1. mgr. 36. gr. þjóðminjalaga nr. 88/1989.

Byggingar í Skógum

- Þ25. **Svefnherbergi frá Árkvörn í Fljótshlíð.** Torfhús reist 1838. Friðað 1. janúar 1990 samkvæmt aldursákvæði 1. mgr. 36. gr. þjóðminjalaga nr. 88/1989.
- Þ26. **Búr frá Seljalandi í Fljótshverfi.** Torfhús reist um 1840. Friðað 1. janúar 1990 samkvæmt aldursákvæði 1. mgr. 36. gr. þjóðminjalaga nr. 88/1989.
- Þ27. **Skemma frá Varmahlíð undir Eyjafjöllum.** Torfhús reist um 1830. Friðuð 1. janúar 1990 samkvæmt aldursákvæði 1. mgr. 36. gr. þjóðminjalaga nr. 88/1989.
- Þ28. **Skemma frá Gröf í Skaftártungu.** Torfhús reist um 1840. Friðuð 1. janúar 1990 samkvæmt aldursákvæði 1. mgr. 36. gr. þjóðminjalaga nr. 88/1989.
- Þ29. **Baðstofa frá Arnarhóli í Landeyjum.** Torfhús reist 1895. Byggðasafn Rangæinga og V-Skaftfellinga á Skógum.
- Þ30. **Bæjarhús frá Skál á Síðu.** Torfhús, fjósbaðstofa og frambær. Endurreist á Skógum 1989.
- Þ31. **Fjós frá Húsum í Holtum.** Torfhús. Endurreist á Skógum 1974.
- Þ32. **Hlóðældhús frá Kvoslæk í Fljótshlíð.** Torfhús. Byggingarár og höfundur ókunn. Endurreist á Skógum 1972.
- Þ33. **Íbúðarhús frá Holti á Síðu.** Timburhús reist 1878. Endurreist á Skógum 1980.
- Þ34. **Rafstöð frá Breiðabólstað á Síðu.** Timburhús reist 1926. Flutt í heilu lagi að Skógum 1990.
- Þ35. **Stofa frá Norður-Götum í Mýrdal.** Torfhús reist 1896. Endurreist á Skógum 1976.

Um friðuð hús gilda ákvæði laga nr. 104, 2001 um húsfriðun. Sérstaklega eiga við greinar 9-15. Þar segir m.a. (hluti 9. gr.):

- a. Óheimilt er að gera nokkrar breytingar á friðaðri húseign án leyfis húsa-friðunarnefndar.
- b. Við endurbætur og viðhald friðaðra fasteigna skal leitað álits og samþykkis húsafriðunarnefndar. Leyfi nefndarinnar þarf til að setja skilti eða aðrar áletranir á friðuð hús.

3.3.4. HVERFISVERND BÚSETUMINJA

Almennar forsendur

Samkvæmt skipulags- og byggingarlögum er sveitarstjórn mögulegt að setja fram stefnu og skilyrði um vernd náttúruminja, menningarsögulegra svæða eða bygginga vegna náttúrulegs eða menningarlegs gildis. Hér er um að ræða svo nefnda hverfisvernd sem ekki felur í sér lögformlega friðun. Í aðalskipulagi skal þá gera grein fyrir hvaða þættir í umhverfi viðkomandi svæðis skulu njóta forgangs og tiltekinnar verndar. Ennfremur hvaða réttindi og kvaðir eru samfara hverfisvernd fyrir stjórnvöld og íbúa um landnotkun og framkvæmdir.

Hverfisvernd vegna fornleifa á láglandi

Eins og fram hefur komið sá Fornleifastofnun Íslands um aðalskráningu fornleifa á Hvolsvelli og kortagerð á völdum fornleifastöðum í tengslum við aðalskipulagsvinnuna.

Lagt er til að eftirfarandi 17 minjastaðir falli undir hverfisvernd vegna fornleifa auk þriggja á hálendinu (M21, M22 og M23). Svæði sem njóta hverfisverndar vegna fornleifa eru skilgreind sem þjóðminjar á sveitarfélagsuppdrætti og skýringaruppdrætti í kafla 10 og eru merkt bókstafnum M ásamt númeri. Ítrekað er að á sveitarfélagsuppdrætti eru minjastaðir merktir við bæjarstæði á láglandi en mögulegt er að viðkomandi fornleifar séu fjærri bæjarstæðum en innan marka jarðarinnar.

- M1. **Garðlög** (255:031). Gömul garðbrot sem voru mikil mannvirki. Eitt þeirra liggur upp allar Brúnir, en það eru brúnirnar fyrir ofan undirlendið með Rangá kallaðar. Eitt garðbrotið liggur yfir þvera Íraheiði, og enn eitt í mörgum krókum á svæðinu milli Vallar og Efra-Hvols.
- M2. **Fornar tóftir** í túni á Velli, m.a. ein sem heitir Goðhof (248:024). Vestur í túninu, suðvestur af bænum er forn tóft, hringur, 12/16m.
- M3. **Sel frá Hlíðarenda** (185:008). Fyrrum selstaður sunnan Þverár.
- M4. **Mylla** (179:041). Mylluhús var uppistandandi í Eyvindarmúla fram um 1930.
- M5. **Áveitukerfi** (083:019). Leifar áveitukerfis við Stóru Mörk, veggir og skurðir.

- M6. **Lögréttubalar - þingstaður** (143:027). Minjar um gamalt þinghald, 3-4 lágur hæðir eða þúfur í túninu, skildar að með smábilum, 12-16 álna langar og nokkurra álna háar og kallast lögréttubalar eða lögréttugarðar.
- M7. **Snorrasel eða Arnþórssel** (Viggusel) (127:019 eða 020). Heimildir um sel.
- M8. **Miðeyjarhólmi** - bæjarstæði (109:001-012). Bæjarstæði, tóftir, hlaðinn garður og torfhús sem líklega var kartöflugeymsla.
- M9. **Bakki**, brennutótt - bæjarstæði (118:015). Bæjarstæði þar sem byggð hélst í mjög skamman tíma sökum mikils sands.
- M10. **Paradísarhellir** (062:027). Sérkennileg náttúrusmíð. Einskonar æðar eða hrukkur eru um hvelfinguna að ofan.
- M11. **Sauðhúsvöllur** - bæjarstæði (053:001). Áður stóð bærinn ofar og austar í túninu, en árið 1938 flutti þáverandi ábúandi hann 130 m til vesturs og byggði þar íbúðarhús. Þar standa nú röð af húsum, þrjú vestanmegin, tvö austanmegin og eru þau öll heil. Húsið í miðju hefur verið endurbyggt.
- M12. **Hellnahóll** - bæjarstæði (035:001). Fram undan Holtsnúpi er eyðibýlið Hellnahóll sem dregur nafn af hellum sem voru í hólnum til skamms tíma. Rústasvæðið er allhár um 4m hár hryggur.
- M13. **Arnarhóll - Holtsós** - verslunarstaður (032:029). Erfiður útræðistaður sökum brims og hliðaleysis. Holtsós var fyrr á öldum höfn og voru þar verslunarbúðir. Þær munu hafa verið vestan við Arnarhól, sem er klettur við norðanverðan ósinn. Lítil ummerki sjást þar.
- M14. **Njóladalshóll** - rétt og þingstaður (032:024). Réttin er grafin inn í hlið, uppgróinn aur árinna að vestan, gjallshlíðin grasi gróin og skriðuhlaup að austan. Talið að hafi verið þingstaður Eyfellinga.
- M15. **Gálgasteinar** - aftökustaður (030:003). Þrír stórir steinar sem hafa fallið úr berginu. Sagt er að þar hafi verið hengdir sakamenn.
- M16. **Miðbæli** - bæjarstæði (020:003). Rústir bæjarins Miðbælis, sem byggður var um 1600, eru nú í suðurjaðri Miðbælislands, fram við fjöruna. Þar sjást glögg rústir Miðbælis Kirkju, sem lögð var niður 1765, og rúst Kirkjugarðs sunnan við Miðbælisfjöru.

M17. **Lambafell** - bæjarstæði (010:001). Byggð við suðvesturhorn Lambafells á fremur skjólsælum stað sem var flutt um 1912 um 350 m austur með Lambafelli sökum ágangs Svarðbælisár. Traðarkjafinn gamla og hluta af túngarði hefur til skamms tíma mátt sjá vestan við farveg árinna.

Ákvæði hverfisverndar eru þessi:

- a. Hefðbundnar nytjar, svo sem beit og veiðar geta haldist eins og verið hefur. Sveitarstjórn getur þó sett reglur um takmörkun eða stjórn beitar á svæðinu.
- b. Nákvæm skráning fornleifa skal fara fram áður en ráðist er í byggingarleyfis-skyldar eða framkvæmdaleyfis-skyldar framkvæmdir.
- c. Skógrækt skal ekki fara nær þekktum fornminjum en 50 m.
- d. Að öðru leyti gilda ákvæði þjóðminjalaga um þekktar fornleifar.

Hverfisvernd vegna fornleifa á hálendi

Í svæðisskipulagi Miðhálandisins eru þjóðminjar auðkenndar á skipulagsuppdrætti. Byggt er á skrá Fornleifastofnunar Íslands um menningarminjar á Miðhálandi Íslands. Í henni eru allir þeir staðir sem falla undir skilgreiningu þjóðminjalaga um fornleifar og heimildir eru til um. Skráin byggir ekki á vettvangsathugunum og er því ekki tæmandi. Valdir er þeir staðir þar sem vitað er um umtalsverðar mannvirkjaleifar, þar með taldar allar minjar um mannabyggð og útilegumannabústaði, auk helstu miðstöðva gangnamanna og helstu fjallvega. Nær öllum þeim stöðum þar sem engin merki eru um mannvirki er sleppt, þar með talið þjóðsögustöðum.

Í svæðisskipulagi Miðhálandisins er lagt til að gerð verði sérstök verndar- og kynningaráætlun á lykilstöðum, minjasvæðum og minjastöðum sem eru merk fyrir menningarsögu landsins. Í Rangárþingi eystra var Þórsmörk valin vegna minja um forna búsetu.

Eftirfarandi merkar þjóðminjar sem merktar eru í svæðisskipulagi Miðhálandisins eru skilgreindar sem hverfisvernduð svæði vegna fornleifa á sveitarfélagsuppdrætti Rangárþings eystra:

M18. **Fagraskógsból** norðan Eyjafjallajökuls RA-614:001

M19. **Þuríðarstaðir** efri í Þórsmörk RA-644:003-004

M20. Hellirinn **Almenningsból** á Almenninum RA-615:004



Hellisvellir

Ljós.: Teiknistofa arkitekta

Markmið

- Sérstaklega skal gætt að verndun og viðhaldi vatnsbólanna og aðrennslissvæða þeirra.

Í III. kafla 9. gr. reglugerðar nr. 536/2001 um neysluvatn segir m.a.:

Umhverfis hvert vatnsból skal heilbrigðisnefnd ákvarða vatnsverndarsvæði sem skiptist í brunnsvæði, grannsvæði og fjarsvæði, sbr. reglugerð um varnir gegn mengun vatns. Brunnsvæði skal vera algjörlega friðað fyrir óviðkomandi umferð og framkvæmdum öðrum en þeim sem nauðsynlegar eru vegna vatnsveitunnar. Heilbrigðisnefnd skal, þar sem þörf krefur, krefjast þess að svæðið skuli girt gripa- og mannheldri girðingu, sem sé minnst 5 metra frá vatnsbóli.

Vatnsveitur skulu gera ráðstafanir til að koma í veg fyrir að vatnsból spillist. Sama gildir um aðra staði s.s. ár eða lækir þar sem vatn er tekið til neyslu. Skýlt er að tilkynna heilbrigðisnefnd tafarlaust ef vitað er um mengun á vatni í vatnsbólum eða dreifikerfi.

- M21. **Húsadalur**, Þórsmörk - bæjarstæði (615:005). Merki um forna og mikla byggð. Birkiskógur er nú kominn yfir hluta rústanna og túnstæðið en greina má um fjórar rústir.
- M22. **Sóttarhellir**, Þórsmörk (615:008). Sóttarhellir er utarlega í Þórsmörkum að vestan. Manngerður hellir. Gæti hafa verið fjárhellir en hann kann að hafa verið gerður af fjárleitarmönnum. Sóttarhellir er eini hellirinn í Þórsmörk sem hægt er að gera að sæmilegri vistarveru.
- M23. **Snorraríki**, Þórsmörk (615:007). Innst í sunnanverðum Húsadal er klettur, og í honum dálítill skúti. Talið er að þar hafi sakamaður, sem Snorri hét, hafst við um skeið.
- M24. **Valahnúksból**, sæluhús RA-615:001
- M25. **Úthólmar** á Almenningum RA-615:002
- M26. **Í Strákagili** á Goðalandi RA-221:002
- M27. **Almenningur**, bæjarstæði RA-616:007
- M28. **Hellisvellir** á Grænafjalli RA-643:006-007
- M29. **Hattfellsgil** á Emstrum RA-653:003-004

Samgönguleiðir:

- M30. **Fjallabaksleið** syðri RA-653:001

Ákvæði hverfisverndar eru þessi:

- Nákvæm skráning fornleifa skal fara fram áður en ráðist er í byggingarleyfis-skyldar eða framkvæmdaleyfis-skyldar framkvæmdir.
- Skógrækt skal ekki fara nær þekktum fornminjum en 50 m.
- Að öðru leyti gilda ákvæði þjóðminjalaga um þekktar fornleifar.

3.4. VATNSVERND

3.4.1. VERNDARSVÆÐI VEGNA STRANDMENGUNAR OG MENGUNARÍÁM OG VÖTNUM

Verndarsvæði vegna mengunar í ám og vötnum eru svæði sem njóta verndar í samræmi við ákvæði reglugerðar um varnir gegn mengun vatns nr. 796/1999.

Vatnasvæði í sveitarfélaginu hafa ekki verið flokkuð en gert er ráð fyrir að Heilbrigðiseftirlit Suðurlands láti flokka þau í samræmi við 4. kafla reglugerðarinnar.

Um vatnasvæði gilda eftirtalin verndarákvæði til varnar mengun:

- a. Öll vötn og tjarnir sem njóta hverfisverndar vegna náttúruvafars eru felld undir flokk A. Þessi svæði hafa öll verndargildi vegna sérstaks fuglalífs og gróðurvafars auk þess sem sum þeirra hafa ákveðið útivistargildi.
- b. Stefnt er að því að öll byggð í sveitarfélaginu hafi tekið í notkun viðurkenndar rotþrær með tveggja þrepa hreinsibúnaði fyrir árið 2006.
- c. Stefnt er að því að sveitarstjórn (heilbrigðisnefnd), í samvinnu við Heilbrigðiseftirlit Suðurlands og Umhverfisstofnun, flokki vatnasvæði í sveitarfélaginu og setji viðmiðunarmörk vegna gerlamengunar og áburðarefna fyrir árið 2006.

3.4.2. VERNDARSVÆÐI VATNSBÓLA

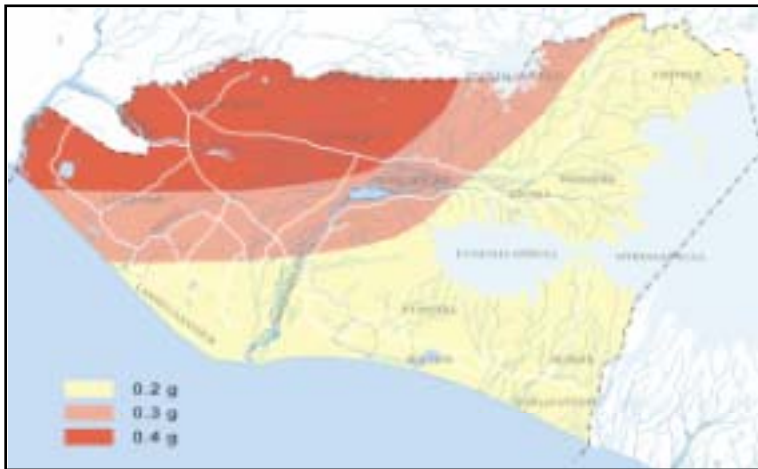
Fjallað er um vatnsverndarsvæði, þ.e. brunn-, grann- og fjarsvæði, í reglugerð nr. 533/2001. Vatnsból fyrir neysluvatn eru mörg í sveitarfélaginu. Annars vegar er um að ræða vatnsból og litlar veitur fyrir einstaka bæi og þyrpingar og er þar einungis gerð grein fyrir vatnsbólunum en ekki vatnsverndarsvæðum í aðalskipulagi. Hins vegar eru þrjár stærri vatnsveitur með skilgreindum vatnsverndarsvæðum. Veiturnar eru allar tilgreindar í töflu. Veiturnar þrjár með skilgreindum vatnsverndarsvæðum í aðalskipulaginu eru vatnsveita Hvolsvallar, sem sækir vatn í lindir í Krappa, vatnsveita Vestmannaeyja í Syðstu Mörk en hún sér bæjum í austurhluta Landeyja og nokkrum bæjum í vesturhluta Eyjafjalla fyrir vatni auk Vestmannaeyja og Tunguveita sem sækir vatn úr vatnsveitu við Tungu í Fljótshlíð og sér bæjum í vestur Landeyjum fyrir vatni. Á skipulagsupprætti eru sýnd fjarsvæði, grannsvæði og brunnsvæði þessara vatnsveitna. Vatnsverndarsvæði Tunguveitu er hluti af vatnsverndarsvæði Krappa. Lýsing á vatnsverndarsvæðum er í kafla 6.7.1. í forsenduhefti aðalskipulagsins.

Stór hluti fjarsvæðis vatnsveitunnar í Krappa er utan marka sveitarfélagsins. Bent hefur verið á að í Krappa sé hægt að virkja mikið magn af góðu neysluvatni sem nægt gæti fyrir stóran hluta Suðurlands. Það gefur tilefni til að skoða vatnsmiðlun þaðan um stærra svæði en nú er þar sem efnasamsetning vatnsins í Krappa er öðruvísi og

Nr	Heiti	Lýsing
B1	Krappi	Vatnsveita Hvolsvallar
B2	Tunguveita	Vatnsveita f. hluta bæja úr Fljótshlíð, V-Landeyjar
B3	Kirkjulækjarveita	Kirkjulækjarhverfi, félagsheimili og Hlíðarból
B4	Núpsveita	2 bæir
B5	Staðarveita	4 bæir
B6	Sámstaðaveita	3 bæir
B7	Grjóta	4 bæir og frístundab
B8	Hallskot	40 frístundab
B9	Múlakot	
B10	Eyvindarmúli	
B11	Brekknaveita	
B12	Syðstamörk	Vatnsveita Vestmannaeyja, f. A-Landeyjar og V-Eyjafjöll
B13	Seljalandsveita	
B14	Álar	Varaveita fyrir Vatnsveitu
B15	veita í landi Fitjar	
B16	Hólaveita	Vatnsveita fyrir Nýjabæ, Sel, Fornusanda og Fitjar
B17	við Efstugrund	
B18	Steinaveita	
B19	Eyarveita	
B20	Lambafellveita	
B21	við Selkot	
B22	Hrútafellsveita	
B23	Drangshlíðarveita	
B24	Skógarveita	
B25	Eystri Skógar	



Helstu vatnsból í notkun í Rangárbíngi eystra 2003



Lárétt hönnunarhröðun í jarðskjálftum í Rangárbíngi eystra m.v. 500 ára endurkomutíma. Heimild: Eurocode 8

heppilegri en vatns úr vatnsveitum sem eru vestar og sækja vatn í grunnvatnsstrauma sem koma af áhrifasvæði Heklu.

Unnið skal að því að ná samkomulagi við sveitarstjórn Rangárbíngs ytra um afmörkun vatnsverndarsvæða upp af vatnsbólunni í Krappa og með því m.a. komið í veg fyrir frekari uppbyggingu frístundabyggðar sem haft geti áhrif á vatnsból.

Brunnsvæðið í Krappa er tiltölulega umfangsmikið enda er það afmarkað út frá hugsanlegum framtíðarnotum. Á þessu stigi er því ekki gert ráð fyrir að það verði girt að öllu leyti heldur einungis utan um núverandi vatnsból.

- Allar framkvæmdir á vatnsverndarsvæðum eru háðar leyfi heilbrigðisnefndar og lúta eftirliti heilbrigðiseftirlits.
- Engin byggð, hvorki íbúðarbyggð né frístundabyggð verður innan vatnsverndarsvæða.
- Umferð vélknúinna ökutækja skal takmörkuð á grannsvæðum vatnsbóla og skal afmörkun verndarsvæða merkt við akstursleiðir og gerð þar grein fyrir viðbúnaðaráætlun vegna hugsanlegra óhappa sem valdið gætu mengun grunnvatns.
- Öll skotveiði er óheimil innan grannsvæða vatnsbóla.

3.5. SVÆÐI UNDIR NÁTTÚRUVÁ

Í kafla 4.18 í skipulagsreglugerð er fjallað um svæði undir náttúruvá. Svæði undir náttúruvá eru svæði þar sem hætta er talin stafa af náttúruhamförum, s.s. snjóflóðum, skriðuföllum, sjávarflóðum, vatnsflóðum, jarðskjálftum, eldvirkni eða óveðrum. Í svæðis- og aðalskipulagi skal auðkenna og gera grein fyrir svæðum undir náttúruvá, staðsetningu þeirra, hvaða landnotkun er fyrirhuguð á svæðunum og hvaða reglur gilda á hverju þeirra um umgengni og mannvirkjagerð. Jafnframt skal gera grein fyrir þegar byggðum og fyrirhuguðum varnavirkjum. Í deiliskipulagi skal síðan útfæra þetta nánar, m.a. skilyrði um styrkingu og útfærslu mannvirkja.

Svæði undir náttúruvá verða ekki afmörkuð sérstaklega á sveitarfélagsuppdrætti. Vinna skal viðbragðsáætlanir fyrir svæði þar sem hætta er á jarðskjálftum og vatnsflóðum vegna eldvirkni undir nálægum jöklum sbr. kafla 3.5.2. Ekki er talin hætta á snjóflóðum og skriðuföllum í byggð að undanskildum nokkrum stöðum undir

Eyjafjöllum þar sem hætta er á grjóthruni, skriðuföllum og hugsanlega snjóflóðum. Áður en deiliskipulag þessara svæða er gert skal meta hættu á ofanflóðum. Ekki er talin hætta á sjávarflóðum eða óveðrum í byggð á skipulagssvæðinu.

3.5.1. JARÐSKJÁLFTAR

Hætta á stórum jarðskjálftum er hvergi meiri en á Suðurlandsundirlendinu. Á Rangárvöllum hafa orðið á seinustu átta öldum a.m.k. 16 jarðskjálftar (jafnvel 21) svo sterkir að hús hafa hrunið. Upptök stórra skjálfta liggja austarlega á A-V jarðskjálftabeltinu á Suðurlandi.

Skjálftasvæðum Íslands hefur verið skipt niður í fimm hönnunarhröðunarsvæði þar sem taldar eru 10% líkur á jarðskjálfta af ákveðinni stærðargráðu á 50 ára tímabili. Hæsti áhættuflokkurinn hefur hönnunarhröðunina $a_g=0,4$ (0,4g) en það er 40% af þyngdarhröðuninni. Næsti áhættuflokkur hefur hönnunarhröðunina 0,3g. Síðan koma 0,2g, 0,15g og að lokum 0,1g. Við hönnun mannvirkja er miðað við hönnunarhröðun hvers svæðis. Veruleg sveiflumögnun getur orðið á hraunlögum ofan á setlögum samanborið við jarðskjálftaáhrif á klöpp. Viða á Suðurlandsundirlendinu háttar þannig til og því ástæða til að sýna sérstaka aðgát við hönnun mikilvægra mannvirkja.

Rangárþing eystra er á jaðri Suðurlandskjálftabeltis og er Hvolsvöllur í hæsta áhættuflokki, eða 0,4g. Fljótshlíðin er í næst hæsta áhættuflokki, 0,3g og aðrir hlutar sveitarfélagsins í 0,2g.

Vegna staðhátta og landgæða verður nær allt láglandi sveitarfélagsins nýtt til byggðar og búskapar þrátt fyrir að hluti þess sé á mesta skjálftasvæði landsins. Því verður líkast til aldrei hægt að koma algerlega í veg fyrir tjón af völdum jarðskjálfta. Meginatriði er að byggð og mannvirkjum verði þannig fyrir komið að lágmarkshætta verði á manntjóni auk þess sem leitast verði við að eignatjón verði sem minnst og valdi sem minnstri röskun á daglegu lífi.

Eftirfarandi verklagsreglur miða að því að draga úr tjóni í jarðskjálftum.

- a. Hafa skal að leiðarsljósi að byggja fremur lágreist hús og að ekki verði byggt yfir þekktar jarðskjálftasprungur.
- b. Áður en byggð er skipulögð og byggingarframkvæmdir hafnar á eða við skjálftasvæði skal framkvæmdaaðili láta kanna bergsprungur á svæðinu. Ekki ætti að reisa mannvirki yfir sprungur eða stalla í berggrunninum.

3.5.2. ELDVIRKNI, VATNSFLÓÐ

Gos í eldstöðvunum Kötlu og Eyjafjallajökli geta valdið hættu á jökulhlaupum til vesturs í farvegi Markarfljót. Fjölsóttir ferðamannastaðir í nágrenni við Mýrdals- og Eyjafjallajökul og byggð svæði við farveg Markarfljóts getu verið í hættu við eldgos í þessum eldfjöllum. Vinnuhópur Almannaávarnaráðs er að vinna hættumat og áhættugreiningu vegna eftirfarandi þátta:

- a. Hlaup til vesturs vegna eldgosa í Mýrdalsjökli
- b. Hlaup vegna eldgosa í Eyjafjallajökli
- c. Hætta vegna öskufalls, hraungosa, skriðufalla og annarrar vár sem tengst getur eldsumbrotum í vesturhluta Mýrdalsjökuls og Eyjafjallajökuls.

Sú þekking sem er fyrir hendi á tuttugu Kötlugosum frá sögulegum tíma sýna að litlar líkur eru á að jökulhlaup sem fylgi næsta Kötlugosi leiti niður í Markarfljótsgljúfur. Engu að síður benda rannsóknir til þess að sú hætta geti verið fyrir hendi. Í samræmi við niðurstöður rannsókna vísindamanna verður mótuð viðbragðsáætlun almanna- varnardeildar ríkislögreglustjóra. Áætlunin mun gera ráð fyrir að flytja þurfi fólk af svæðinu tímabundið ef gos brýst út í framangreindum eldstöðvum og í öðrum tilvikum þurfi fólk að leita á örugg svæði í nágrenni við bústaði sína. Skipuleggja þarf viðvörunarkerfi fyrir alla íbúa og miðlun viðvarana og upplýsinga til ferðamanna. Þá þarf að endurbæta fjarskipti á svæðinu m.t.t. hugsanlegra aðgerða almanna- varna.

Núverandi varnarmátt vegna vatnsflóða eru annars vegar við vegi og brýr sunnan jökla og hins vegar til þess að hindra landbrot af völdum Markarfljóts og beina því eftir núverandi farvegi til sjávar. Ekki er gerð grein fyrir slíkum varnarmáttum í aðalskipulagi, sjá kafla 3.6.

3.6. LANDGRÆÐSLA, SÉRSTÖK ÁKVÆÐI

Sýnd eru fimm svæði með sérstökum ákvæðum sem eru í umsjón Landgræðslu ríkisins á skýringarupprætti. Afmörkun svæðanna er sett hér fram til upplýsingar og gilda innan þeirra ákvæði samninga sem gerðir hafa verið um svæðin.

- M1. Landeyjasandur er formlegt landgræðslusvæði í umsjón Landgræðslunnar síðan 1955 og hefur Landgræðslan og landeigendur um árabil stundað þar



landgræðslu. Landeyjasandur er mikið sandfokssvæði og er svæðið friðað fyrir búfjárbætur.

- M2. Seljaland er landgræðslusvæði í umsjón Landgræðslunnar.
- M3. Árið 1990 gerðu Landgræðslan og Hvolhreppur samning um friðun Emstra, afréttarlands Hvolhrepps, fyrir búfjárbætur. Þessi samningur var endurnýjaður 2003.
- M4. Þórsmörk er beitarfriðað svæði og í umsjón Landgræðslunnar. Þar er mikið landbrot frá Hvanná og Krossá inni í Mörk og er mikið verk þar unnið til að hindra það.
- M5. Skógasandur er að stórum hluta landgræðslusvæði. Allur Skógasandur sunnan vegar er í umsjón Landgræðslu ríkisins. Norðan vegar er landgræðslusvæði á austurhluta sandsins.

Að auki taka margir bændur þátt í verkefninu Bændur græða landið í samvinnu við Landgræðslu ríkisins.

Gríðarlega umfangsmikil verkefni vegna landbrots fallvatna eru í sveitarfélaginu. Þar ber helst að nefna Markarfljót. Þar hefur verið unnið að fyrirhleðslum í nær heila öld, eingöngu í byggð, en mikil verkefni eru framundan. Landbrot er verulegt með nær öllum ám undir Eyjafjöllum og víða miklar gróðurskemmdir ofan og neðan þjóðveggar. Mikið landbrot er frá Hvanná og Krossá inn í Þórsmörk. Ekki er gerð grein fyrir varnarmarkum vegna landbrots í aðalskipulagi og er gerð þeirra heimil þar sem þeirra er þörf að höfðu samráði við Umhverfisstofnun og með framkvæmdaleyfi sveitarstjórnar.

Markmið með landgræðslu er að endurheimta landgæði á landbúnaðarsvæðum. Æskilegt er að í landbúnaði sé viðhöfð beitarstýring sem tryggir sjálfbæra nýtingu lands þannig að búfjárbætur taki mið af beitarþoli og ástandi lands. Grípa skal til beitarstýringar samhliða uppgæðslu ógróinna og vangróinna svæða sem og gróður-bótum með skógrækt og skjólbeltarækt eftir því sem við á. Vinna skal að því að létta beitu af landsvæðum þar sem rof á landi er verulegt og að skilja slík svæði frá landi þar sem ástand er betra og enn fremur að bæta ástand gróðurs á illa förunum svæðum sem liggja að grónu landi.

Afmörkun landgræðslusvæða er ekki skilgreind í aðalskipulagi. Ekki þarf að breyta aðalskipulagi til þess að skilgreina ný landgræðslusvæði svo fremi sem afmörkun

Meginmarkmið

Lögð skal áhersla á bætta samgöngur.

Hugað skal sérstaklega að umferðaröryggi allra vegfarenda.

Tryggja skal þjónustu veitukerfa og stefnt að því að fráveitumálum verði þannig hagað að ekki verði hætt á umhverfismengun.

- Gera skal ráð fyrir göngustígum og hjóla brautum í og við þéttbýli og reiðleiðaneti um sveitarfélagið allt. Skilgreindar skulu helstu gönguleiðir um sveitarfélagið.
- Merkja skal gamlar þjóðleiðir og nýta sem göngu- og reiðleiðir á láglandi og hálendi.



Þjóðvegur 1, Hamragarðar fjær

Ljós.: Teiknistofa arkitekta

Þeirra hefur ekki neikvæð áhrif á náttúruvernd, minjavernd, söguminjar eða aðra skilgreinda hagsmuni. Landgræðsla er heimil hvarvetna sem hennar er talin þörf í sveitarfélaginu. Uppgræðsluáðferðir skulu m.a. taka mið af alþjóðlegum samningum sem Íslendingar hafa skuldbundið sig til að fara eftir. Þetta eru m.a. samningur um fjölbreytileik náttúrunnar (líffræðilega fjölbreytni), rammisamningur Sameinuðu þjóðanna um loftslagsbreytingar og samningur Sameinuðu þjóðanna um aðgerðir gegn eyðimerkurmyndun en meta verður hvaða leiðir eru taldar hentugastar í hverju tilviki fyrir sig. Haft skal samráð við Umhverfisstofnun um fyrirkomulag landgræðslu á náttúruverndarsvæðum og heilbrigðiseftirlit viðkomandi svæðis um uppgræðsluáðferðir á vatnsverndarsvæðum. Afmörkun landgræðslusvæða getur verið tímabundin uns settum markmiðum verður náð og landið þá tekið til annarra nota, t.d. til landbúnaðar eða útivistar án sérákvæða eða takmarkana.

3.7. SAMGÖNGUR OG ÞJÓNUSTUKERFI UTAN ÞÉTTBÝLIS

3.7.1. VEGAKERFI

Gerð er grein fyrir stofnvegum og tengivegum á skipulagsuppdrætti. Ekki er þörf á lagningu nýrra vega í byggð. Forgangsverkefni í vegamálum verður að lagfæra þá vegi sem fyrir eru og leggja bundnu slitlagi. Ákvæði um slíkar framkvæmdir eru ekki hluti aðalskipulags.

Eftirfarandi breytingar á vegum í Rangárþingi eystra eru fyrirhugaðar af hálfu Vegagerðarinnar:

- a. Breyting á Skálavegi nr. 246 á móts við Núpsbæina. Framkvæmdin er á vegáætlun 2003-2006. Verið er að færa veginn þar sem hann liggur allnálægt íbúðarhúsum og útihúsum og stendur m.a. stækkunarmöguleikum fyrir þrifum.
- b. Endurbætur á Þórsmerkurvegi inn að Jökulsárlóni.

3.7.2. GÖNGU- OG REIÐLEIÐIR

Reiðleiðir

Á skipulagsuppdrætti eru aðeins sýndar megin reiðleiðir. Þær fylgja að hluta til gömlum þjóðleiðum. Megin reiðleiðir tengja byggð og hálendi saman en einnig eru reiðleiðir milli byggða. Þessar leiðir eru mikið notaðar og hefur verið unnið að



Núverandi og fyrirhugaðar göngu- og reiðleiðir í Rangárbíngi eystra 2003.

endurbótum á þeim. Þær eru allar mikilvægar fyrir vaxandi ferðaþjónustu. Gera þarf grein fyrir nýjum meginreiðleiðum á aðalskipulagi.

Eftirfarandi reiðleiðir eru sýndar á aðalskipulagsuppdrætti:

1. Frá Fljótshlíð að Markarfljótsskála. Leiðin fylgir í stórum dráttum vegslóða sem liggur vestan við Markarfljót.
2. Emstrur um Krók, Hungurfit að Fossi – Reynifelli.
3. Aurasel
4. Þverárbakkar
5. veiðivegur með Eystri Rangá.
6. Um Hvolsvöll (í landi Efri Hvol).
7. Veiðivegur sem er framhald af leið upp hjá Bakkavelli.
8. Krappaleið að Keldum og að Reynifelli.
9. Reynifell, Vatnsdalur-Tumastaðir í Fljótshlíð.
10. Bakkflugvöllur um Brúnir og Tjarnir að aðalvegi við Dalsel.
11. Hólsárbakkar, Grímsstaðir-Ytri Hóll-Ártún.
12. Ásólfsskáli, Heiði.
13. Holtsá niður fyrir Holtsós og upp hjá Steinum (Ystabæli).
14. Upp á Fimmvörðuháls eftir vegslóða.

Gönguleiðir

Á skipulagsuppdrætti eru eingöngu sýndar megin gönguleiðir. Gönguleiðir, gamlar og nýjar, eru mikilvægar fyrir almenning og ferðaþjónustu á svæðinu.

Eftirfarandi megin gönguleiðir eru merktar inn á skipulagsuppdrátt:

Hálendi:

1. Skógar-Þórsmörk um Fimmvörðuháls.
2. „Laugavegurinn”. Hluti leiðarinnar frá Þórsmörk að Landmannalaugum.
3. Frá Fljótssdal um vegslóða að Markarfljótsskála og áfram.
4. Frá Vatnsdal um Þríhyrning að Tindfjöllum.
5. Frá Kirkjulækjarkoti að Þríhyrningi.
6. Frá Hlíðarendakoti að Hæringsfelli.

7. Frá Fljótssdal um vegslóða að Tindfjöllum.
8. Frá Markarfljótsskála að Tindfjöllum.
9. Frá Hamragörðum að Eyjafjallajökli og Fimmvörðuhálsi.
10. Meðfram Illagili að Dagmálafjalli.
11. Frá Langanesi á Eyjafjallajökul.
12. Þverleið neðan Eyjafjallajökuls frá Dagmálafjalli að Svaðabælisheiði.
13. Frá Ásólfskála að Þverleið (sjá 11).
14. Frá Moldnúp að Þverleið (sjá 11).
15. Frá Seljavöllum að Þverleið (sjá 11).
16. Frá Seljavöllum um Raufarfell að Skógum.
17. Frá Skógum að Drangshlíð.

Á láglendi:

18. Landeyjasandur, milli Skúmstaða og Skipagerðiróss í Vestur Landeyjum.
19. Landeyjasandur, frá Krossi að Bakka í Austur Landeyjum.
20. Markarfljótssaurar, Seljaland-Múlakot.
21. Inn Fljótshlíð.

Þá gildir sú almenna regla að flestar reiðleiðir nýtast jafnframt sem gönguleiðir og vísast í textann um reiðleiðirnar hér að framan.

3.7.3. FLUGVELLIR

Í Rangárþingi eystra eru fimm flugvellir; á Skógasandi, á Hvolsvelli, Múlakoti, í landi Stóru Markar, í Þórsmörk og á Bakka í Landeyjum. Þeir eru allir sýndir á aðal-skipulagsupprætti. Flugvellirnir á Skógum, á Bakka og í Þórsmörk eru í umsjá Flugmálastjórnar. Reglulegt flug er einungis frá Bakkaflugvelli en þaðan er flogið til Vestmannaeyja. Þar er flugstöð (svæði fyrir verslun og þjónustu) og tvær flugbrautir, 1.000 og 800 m. Gert er ráð fyrir að báðar brautirnar verði 1.000 m og að þar verði sett upp blindflugstæki. Öryggissvæði eru 75 m til beggja handa frá miðlínu og 150 m til endanna. Flugbrautin á Skógasandi er 1.100 m. Öryggissvæði eru 40 m frá miðlínu og 60 m til endanna. Breidd öryggissvæðis annarra flugbrauta er 30 m frá miðlínu og 30 m við enda. Frá flugbrautinni á Hvolsvelli er gert ráð fyrir keyrslubraut að tjaldsvæðinu sunnan kyndistöðvar. Ekki er gert ráð fyrir nýjum flugvöllum í



Vestmannaeyjar, séð frá Bakkaflugvelli. Ljós.: Teiknistofa arkitekta

Markmið

- Vinna ber að því að fráveitumál sveitarfélagsins, lagnir og hreinsivirki, verði í samræmi við lög og reglugerðaákvæði þar um.
- Stuðlað skal að uppbyggingu öflugs fjarSKIPtans sem gefi kost á fjarvinnslu hvar sem er í byggð í sveitarfélaginu.



Ljósm.: Teiknistofa arkitekta

aðalskipulagi. Úfærsla þeirra, búnaður og notkun er ekki háð ákvæðum aðalskipulagsins.

3.7.4. JARÐGÖNG

Á síðustu árum hafa komið fram meðal Vestmannaeyinga kröfur um bætтар samgöngur við Eyjar, þ.e. styttri ferðatíma en nú er. Vegtenging milli lands og Eyja hefur verið könnuð og voru tvær leiðir skoðaðar af Vegagerðinni, annars vegar með gangnamunna við Kross í Landeyjum og hins vegar austan Seljalands. Þar sem málið er enn á rannsóknarstigi eru ekki forsendur til að taka afstöðu til kostanna í þessari aðalskipulagsáætlun. Jarðgöng milli lands og Eyja, ef af verður, krefjast breytingar á aðalskipulagi

3.7.5. HAFNIR

Ferjulægi á Bakkafjöru er á rannsóknarstigi og eru þar kannaðir möguleikar á því að koma á ferjusiglingum til Vestmannaeyja. Á þessu stigi er hvorki gert ráð fyrir hafnarmannvirkjum í aðalskipulagi né nýjum eða breyttum vegum að hugsanlegu hafnarstæði. Ný höfn, ef af verður, krefst breytingar á aðalskipulagi.

3.7.6. VEITUR

Í heilbrigðisreglugerð 536/2001 er gerð grein fyrir reglum sem gilda um vatnsveitur, vatnsból og verndarsvæði umhverfis þau ásamt rotþróm. Sjá nánar kafla 3.4.

Vatnsveita

Gerð er grein fyrir vatnsbólum, vatnsveitum og verndarsvæðum vatnsbóla í kafla 3.4.2.

Fráveita

Rotþrær í sveitarfélaginu eru 565. Fráveitumál eru í góðu lagi á Hvolsvelli, Fljótshlíð og Landeyjum en misjöfn undir Eyjafjöllum. Rotþrær eru á flestum bæjum í sveitinni. Ekkert liggur fyrir um sameiginlega hreinsun seyru. Rotþrær eru ekki sýndar í aðalskipulagi. Stefnt er að því að öll byggð hafi tekið í notkun viðurkenndar rotþrær með tveggja þrepa hreinsibúnaði fyrir árið 2006.

Markmið

- Efnistökusvæði skulu skilgreind í aðalskipulagi. Nýting jarðefna skal vera með þeim hætti að hvorki verði spilt náttúruminum né gerðar óæskilegar breytingar á landslagi. Lögð skal áhersla á nýtingu náma sem náttúran getur viðhaldið, t.d. á áreyrum.



Núverandi efnistökusvæði í Rangárbíngi eystra 2003

Hitaveita

Hitaveitur eru víðs vegar um sveitarfélagið þar sem vatn hefur fengist með borunum og er vatnið notað til húshitunar og þurrkunar, m.a. á korni og heyi. Hitaveitur eru ekki sýndar í aðalskipulagi.

Rafveita

Rafmagnsveitur ríkisins, Rarík, annast rafmagnsdreifingu og orkusölu í sveitarfélaginu. Hlutverk þeirra er að afla, flytja, dreifa og selja orku og stuðla þannig að aukinni verðmætasköpun og farsæld í landinu. Rarík aflar orku með eigin framleiðslu og innkaupum og flytur hana um flutningskerfi til rekstrarsvæða sinna. Rafmagnslínur Raríks í sveitarfélaginu liggja ýmist ofan jarðar eða eru grafnar í jörð. Stofnlínur Raríks eru sýndar á sveitarfélagsupprætti.

Nokkrar litlar vatnsaflsvirkjanir, heimarafstöðvar, eru í sveitarfélaginu. Ekki þarf að gera grein fyrir virkjunum undir 200 kW í aðalskipulagi og eru þær því ekki sýndar á aðalskipulagsupprætti. Bygging nýrra vatnsaflsvirkjana 200 kW eða stærri krefst breytinga á aðalskipulagi.

Fjarskipti

Sæstrengurinn CANTAT3, sem tengir Vestur Evrópu við Norður Ameríku, tengist ljósleiðara Símans í gegnum greinitengingu við Bakka í Landeyjum. Ljósleiðarakerfið er gagnaflutningsnet sem gerir tölvusamband um land allt mögulegt og öflugt. Einnig er unnt að flytja allt efni útvarps og sjónvarpsstöðva gegnum ljósleiðaranetið. Ljósleiðaranet Símans liggur hringinn um landið.

Allt dreifikerfi Símans er komið í jörðu og sama gildir um ljósleiðarakerfið. Sjálfvirkar símstöðvar eru í sveitarfélaginu, ein er á Hvolsvelli og aðrar smærri í dreifbýlinu.

Staðsetning ljósleiðara í sveitarfélaginu er sýnd á sveitarfélagsupprætti.

3.8. EFNISTÖKUSVÆÐI

Í aðalskipulagi er gerð grein fyrir þeim svæðum þar sem fram fer og fyrirhuguð er efnistaka s.s. malarnám, sandnám, grjótnám, gjallnám eða vikurnám. Öll efnistaka er háð framkvæmdaleyfi sveitarstjórnar svo og ákvæðum skipulags- og byggingarlaga (73/1997, 135/1997, 58/1999) og VI. kafla laga um náttúruvernd (44/1999).

Nr.	Heiti	Tegund námu
N1	Miðöldunáma	Malarnáma
N2	Efri Hvoll	Malarnáma
N3	Hemla	Malarnáma
N4	Dufþaksholt	Malarnáma
N5	Lambey	Malarnáma
N6	Torfastaðir	Malarnáma
N7	Gláma Hellishólar	Malarnáma
N8	Kvoslækjargryfja	Malarnáma
N9	Við Fiská	Malarnáma
N10	Hallskot	Malarnáma
N11	Barkastaðir	Grjótnáma
N12	Mögugilsnáma	Malarnáma
N13	Klappir milli Fifuhvamms og	Grjótnáma
N14	Berjanes	Malarnáma
N15	Kanastaðanáma	Malarnáma
N16	Afall við Fíflholt	Malarnáma
N17	Efri Úlfstaðir	Malarnáma
N18	Áflhólahjáleiga	Malarnáma
N19	Afall (við Bergþórshvol)	Malarnáma
N20	Svanavatn	Malarnáma
N21	Stampagil	Grjótnáma
N22	Fagrafell	Mómöl
N23	Markarfljót	Malarnáma
N24	Álar	Malarnáma
N25	Írá	Malarnáma
N26	Miðskálaá	Malarnáma
N27	Holtnúpur	Malarnáma
N28	Steinagryfja (Steinalækur)	Grjótnáma
N29	Svaðbælisá, ofar	Grjótnáma
N30	Svaðbælisá, neðar	Malarnáma
N31	Bakkakots og Laugará	Malarnáma
N32	Kalda Klífsá	Malarnáma
N33	Hrútafell	Mómöl
N34	Skógá (neðan vegar)	Malarnáma
N35	Jökulsá á Sólheimasandi	Malarnáma

Aðalskipulagsáætlunin gerir ráð fyrir áframhaldandi efnistöku á þeim svæðum sem þegar eru nýtt enda er í flestum tilvikum um að ræða efnistöku á áreyrum.

Efnistökuastaðir eru sýndir á uppdrætti með brúnum lit og númeri auk skýringa í yfirlitsskrá. Ekki liggur fyrir framkvæmdaleyfi fyrir allar námur sem merktar eru á aðalskipulagsuppdrætti. Áður en leyfi er veitt til náms jarðefna er námuréttshöfum skylt að vinna áætlanir um efnistökusvæði þar sem m.a. er gerð grein fyrir áætluðu efnismagni, vinnslutíma og frágangi að efnisnámi loknu skv. 47. og 48. gr laga um náttúruvernd. Einnig er námuréttshöfum skylt að sækja um framkvæmdaleyfi til sveitarstjórnar fyrir notkun þeirra skv. 27. gr. skipulags- og byggingarlaga nr. 73/1997. Eftir 1. júlí 2007 verður óheimilt að nýta gamlar námur án framkvæmdaleyfis óháð stærð þeirra.³ Leita skal umsagnar Umhverfisstofnunar og náttúruverndarnefndar í héraði áður en framkvæmdaleyfið er gefið út. Gerð er krafa um góða umgengni, skipuleg vinnubrögð og snyrtilegan frágang að lokinni vinnslu. Miðað er við að engin náma á skipulagssvæðinu verði stærri en 50.000 m² eða 150.000 m³.

Samkvæmt lögum nr. 57/98 er nýting auðlinda úr jörðu háð leyfi iðnaðarráðherra, hvort sem er á eignarlöndum eða þjóðlendum. Undanþága frá meginreglu á við jarðefni s.s. berg, grjót, mól, leir, sand, vikur, gjall og önnur slík gos- og steinefni, svo og mold, mó og surtarbrand sem landeiganda er heimilt að rannsaka og hagnýta á eignarlandi án leyfis iðnaðarráðherra.

Samkvæmt 1. viðauka við lög nr. 106/2000 um mat á umhverfisáhrifum skal ávallt meta umhverfisáhrif eftirfarandi framkvæmda:

Efnistaka þar sem áætluð efnistaka raskar 50.000 m² svæði eða stærra eða er 150.000 m³ eða meiri.

Efnistaka þar sem fleiri en einn efnistökuastaður ná til samans yfir 50.000 m² svæði eða stærra.

Eftirfarandi efnistaka er tilkynningarskyld skv. 2. viðauka við lög nr. 106/2000 um mat á umhverfisáhrifum:

³ Um framkvæmdaleyfi fyrir gamlar efnisnámur vísast til væntanlegra breytinga á lögum um náttúruvernd þar sem sett verða ákvæði um magn og tímabrest.

Efnistaka þar sem áætluð efnistaka raskar 25.000 m² svæði eða stærra eða er 50.000 m³ eða meiri.

Efnistaka þar sem fleiri en einn efnistökuastaður ná til samans yfir 25.000 m² svæði eða stærra. Efnistaka á verndarsvæðum.

Samkvæmt 49. gr. laga nr. 44/99 um náttúruvernd skal efnistökusvæði ekki standa ónotað og ófrágengið lengur en þrjú ár og þarf því að sækja um framkvæmdaleyfi þegar áætlað er að hefja nýtingu að nýju. Umhverfisstofnun getur þó veitt undanþágu frá þessu ákvæði, enda séu sérstakar ástæður fyrir tímabundinni stöðvum.

Eiganda eða umráðamanni eignarlands er heimil minni háttar efnistaka til eigin nota nema um sé að ræða jarðmyndanir og vistkerfi skv. 37. gr. laga um náttúruvernd (sjá kafla 3.2.4.) eða svæði sem eru friðlýst eða njóta annarrar verndar skv. köflum 3.2.2, 3.2.3 og 3.2.5.

Yfirlitstafla er byggð á gögnum frá Vegagerðinni og heimamönnun. Námurnar eru sýndar á landnotkunaruppdrætti og skýringaruppdrætti.

3.9. SORPFÖRGUNARSVÆÐI

Sorpstöð Suðurlands annast urðun á því sorpi sem fellur til vestan Markarfljóts. Hún er með nokkrar móttökustöðvar víðs vegar í sveitarfélaginu. Urðunarstaður Sorpstöðvarinnar er utan sveitarfélagsins, í landi Kirkjuferjuhjáleigu í Ölfusi og er starfræktur samkvæmt sérstöku starfsleyfi Hollustuverndar ríkisins (nú Umhverfisstofnun). Á Strönd í Rangárþingi ytra er framleiðsluúrgangur og flokkaður úrgangur urðaður.

Eitt sorpurðunarsvæði er í sveitarfélaginu. Bygðasamlagið Hula, sem er samstarfsverkefni Rangárþings eystra, Skaftárhrepps og Mýrdalshrepps, sér um urðun sorps á lokuðu urðunarsvæði sunnan landgræðslugirðingar á Skógasandi. Urðunarstaðurinn fékk starfsleyfi Hollustuverndar ríkisins (nú Umhverfisstofnun) í janúar 2000 að undangengnu mati á umhverfisáhrifum. Starfsleyfið gildir til júní 2009. Leyfi er til urðunar allt að 400 tonna á ári og er eftirlit í höndum Umhverfisstofnunar í samstarfi við heilbrigðisnefnd Suðurlands. Olíuúrgangi er safnað saman í Steinum og fluttur þaðan til förgunar.

Ekki eru fyrirhugaðar breytingar á sorphirðu og sorpeyðinu á skipulagstímabilinu. Stefnt er að því að flokka og endurvinna úrgang eins og kostur er og leitast þannig við að minnka flutningskostnað og umfang þess sorps sem þarf að farga.

Gámavellir fyrir móttöku og flokkun sorps eru víða um sveitarfélagið. Þeir eru ekki merktir inn á aðalskipulagsupprátt. Á Hvolsvelli skulu þeir vera innan athafnasvæða og/eða iðnaðarsvæða í samræmi við deiliskipulag en utan þéttbýlis á landbúnaðarsvæðum í góðum tengslum við aðalvegi. Lögð skal áhersla á snyrtilegan frágang og góða umgengni á sorpmóttökustöðvum.

Meginmarkmið

Sveitarstjórn leggur áherslu á fjölbreytt og öflugt atvinnulíf sem byggist m.a. á manna uði, landgæðum og aðdráttarafli söguslóða og óbyggða.

Stuðlað verði að eflingu sveitanna m.a. með nýsköpun í landbúnaði, bættum samgöngum og fjarskiptum.

Stuðlað skal að nýsköpun sem m.a. byggist á hugviti og hátækni í landbúnaði, iðnaði, ferðaþjónustu og öðrum þjónustugreinum.

- Nýting landbúnaðarlands skal eftir fönngum taka mið af staðháttum og landgæðum.
- Lögð skal áhersla á að viðhalda blómlegum og fram sæknum landbúnaði í sveitarfélaginu. Lögð verði áhersla á úrvinnslu landbúnaðarafurða heim á í héraði.
- Stuðlað skal að nýngum í ræktun og úrvinnslu landbúnaðarafurða, t.d. hvaðsnertir hátækni, og þannig greitt fyrir framþróun og styrkingu atvinnulífsins.

4. SVEITIN

4.1. ALMENN ATRÍÐI

Meginlandnotkun í sveitarfélaginu er landbúnaður eins og verið hefur frá upphafi byggðar. Í þessum kafla aðalskipulagsins er fjallað um þá þætti sem eiga sérstaklega við um sveitina og landbúnaðarsvæðin.

Grundvallarbreytingar urðu á búsetuháttum í landinu á 20. öld með tæknivæðingu, breyttu vægi atvinnugreina, samkeppni erlendis frá, bættum samgöngum og stórfelldum fólksflutningum úr sveit í bæ í kjölfarið. Landbúnaðurinn hefur gengið í gegn um afdrifaríkt breytingaskeið sem bæði haft hefur mikil áhrif á landnotkun og landnýtingu og búsetu til sveita. Aðalskipulagið miðast við að styrkja stöðu hefðbundins landbúnaðar sem atvinnugreinar en jafnframt auðvelda uppbyggingu stöðgreina hans. Með því er stefnt að eflingu byggðarinnar og þróun hefðbundinna búgreina í sátt við umhverfi sitt.

Í aðalskipulaginu er ekki gert ráð fyrir uppbyggingu annars þéttbýliskjarna en Hvolsvallar. Á Skógum undir Eyjafjöllum er vísir að þéttbýli og nokkur byggð hefur risið að Kirkjulækjarkoti í Fljótshlíð í tengslum við þá starfsemi sem þar hefur verið byggð upp. Skógar og Kirkjulækjarkot eru þó ekki stjórnsýslulegar einingar eða þjónustukjarnar þótt staðirnir hafi hvor um sig nokkra sérstöðu innan sveitarfélagsins svo og á landsvísu. Staðirnir verða því ekki skilgreindir sem þéttbýli og ekki verður gerð grein fyrir skipulagi þeirra á þéttbýlisuppdrætti. Á séruppdráttum verður þó gerð grein fyrir meginlínunum í skipulagi staðanna sem síðan verða útfærðar nánar í deiliskipulagi. Einnig er fjallað um þá sérstaklega í kafla 4.3.

4.2. LANDNOTKUN

4.2.1. LANDBÚNAÐARSVÆÐI

Landbúnaðarsvæði eru sýnd með brúnleitum lit. Allt land lögbýla neðan við 200 m.y.s sem nýtt er til landbúnaðar telst vera landbúnaðarsvæði. Ræktað land er sýnt með dekkri litatón og er það einungis til skýringar á núverandi nýtingu lands en um þau svæði gilda eftir sem áður sömu skilgreiningar og um landbúnaðarsvæði almennt. Nýrækt krefst ekki breytingar á aðalskipulagi.



Berjanes, austan við Holtsós

Ljós.: Jóhann Óli Hilmarsson

Á landbúnaðarsvæðum er fyrst og fremst gert ráð fyrir byggingum og starfsemi sem tengist búrekstri. Nýjar búgreinar svo sem skógrækt og ferðapjónusta innan vissra marka eru taldar til landbúnaðar. Skógræktarsvæði eru því ekki skilgreind sérstaklega á skipulagsupprætti. Aðstaða fyrir léttan iðnað sem er lítill hluti af umfangi og starfsemi viðkomandi landbúnaðarsvæðis er ekki skilgreind sérstaklega. Ekki eru sett sérstök ákvæði um landnotkun til landbúnaðar og byggingar vegna búskapar í aðalskipulagi en vísað til 2. mgr. greinar 4.14.2 í skipulagsreglugerð um deiliskipulag á landbúnaðarsvæðum.

Vegna almennrar afmörkunar landbúnaðarsvæða (allt land undir 200 m.y.s.) eru innan þeirra stór opin svæði með ósnortnu landi. Slíkt land er víða verðmætt til almennrar útivistar. Á opnum svæðum utan girðinga og ræktarlanda verða hefðbundnar landnytjar landbúnaðarins heimilar með þeim takmörkunum sem felast í ákvæðum um verndarsvæði þar sem það á við. Slík svæði eru auk þess opin til almennrar útivistar. Mannvirkjagerð skal þar vera í lágmarki og miðast fyrst og fremst við reiðvegi og merktar gönguleiðir.

Landbúnaður

Gert er ráð fyrir að landbúnaður, hefðbundinn búskapur, verði áfram stundaður á bújörðum með eðlilegum þróunarmöguleikum annarra atvinnugreina sem henta slíkum svæðum. Ennfremur er gert ráð fyrir vistvænni og lífrænni ræktun í ýmsum greinum landbúnaðar, bæði hefðbundnum sem og í ræktun grænmetis og garðávaxta. Engin sérstök ákvæði eða skilyrði eru þó sett í aðalskipulag sveitarfélagsins í þessu samhengi.

Ferðapjónusta

Heimilt er að veita almenna ferðapjónustu á landbúnaðarsvæðum s.s. „ferðapjónustu bænda”, gistingu og greiðasölu. Markmiðið er að gefa kost á nýtingu þess húsakosts sem fyrir er á viðkomandi bæjum fyrir almenna ferðapjónustu með minni háttar viðbótum og breytingum án þess að breyta þurfi aðalskipulagi.

Bygging allt að þriggja frístundahúsa á hverju lögbýli er heimil þar sem aðstæður leyfa og deiliskipulag hefur verið unnið en fleiri frístundahús verða einungis byggð á svæðum fyrir frístundabyggð. Heimilt verður, þar sem aðstæður leyfa á hverju lögbýli, að hafa sérhæfðar byggingar fyrir ferðapjónustu, þ.e. hótél, gistiheimili og byggingar fyrir veitingarekstri, svo fremi sem heildarstærð þeirra fari ekki yfir 1.500

m². Umfangsmeiri rekstur sem krefst stærri bygginga verður einungis heimilaður á svæðum sem skilgreind eru fyrir verslun og þjónustu í aðalskipulagi.

Íbúðarhús

Heimilt er að afmarka lóðir og reisa allt að þrjú íbúðarhús þar sem aðstæður leyfa á lögbýlum auk þeirra íbúðarhúsa sem tilheyra búrekstrinum. Ný íbúðarhús skulu, eftir því sem við verður komið, nýta sömu heimreið og lögbýlið og vera í ákveðnum tengslum og samhengi við aðra byggð. Markmiðið er að ekki verði fjölgað tengingum við þjóðveg, að þjónusta við ný hús tengist þeirri þjónustu sem þegar er veitt og að nýjum húsum verði komið fyrir í samræmi við byggingarhefðir og yfirbragð sveitarinnar. Forðast skal stök hús á víðavangi. Allar nýbyggingar skulu vera í samræmi við samþykkt deiliskipulag.

Skógrækt

Skipulagsáætlunin gerir ráð fyrir skógrækt sem nýrri atvinnugrein á hefðbundnum landbúnaðarsvæðum. Skógræktarsvæði eru ekki afmörkuð sérstaklega á aðalskipulagsuppdrætti en skulu vera í samræmi við verndarákvæði aðalskipulagsins. Samkvæmt lögum um mat á umhverfisáhrifum nr. 106/2000 skal tilkynna nýræktun skóga sem taka yfir 200 ha eða stærra svæði til Skipulagsstofnunar, sem ákvarðar matsskyldu framkvæmdanna sbr. einnig 3. viðauka laganna. Sama gildir um nýræktun skóga á verndarsvæðum og ruðning á náttúrulegum birkiskógi. Þrátt fyrir að landbúnaðarland sé afmarkað á táknrænan hátt við 200 m hæð yfir sjávarmáli eru stór svæði ofan þeirra marka hefðbundið landbúnaðarland. Um þau gilda sömu heimildir og takmarkanir fyrir skógrækt og á skilgreindum landbúnaðarsvæðum. Utan verndarsvæða aðalskipulagsins í allt að 300 m.y.s. milli Vatnsdals og Fljótisdalsheiðar í Fljótshlíð er nytjaskógrækt heimil þar sem aðstæður leyfa.

Tilkynna skal allar áætlanir um skógrækt í sveitarfélaginu (nema um ræktun heimilisgarða og minni skrudgarða) til sveitarstjórnar. Áður en farið er í framkvæmdir samkvæmt skógræktaráætlun skal leggja fyrir sveitarstjórn gögn um fornleifar og náttúruminjar þannig að kennileitum í landslagi, jarðmyndunum og búsetuminjum verði ekki spillt á því svæði sem áætlunin tekur til. Um skógrækt og landgræðslu á landbúnaðarsvæðum gildir að öðru leyti eftirfarandi:

- a. Landgræðslu- og skógræktaráætlanir skulu vera í samræmi við þau verndarákvæði sem sett eru fram í skipulagsáætlunum, s.s. vegna hverfisverndar,

Markmið

- Stefnt skal að aukinni skógrækt til skjóls, útivistar, viðarframleiðslu, landbóta og annarra nytja.
- Skógrækt verður ekki heimiluð á svæðum sem eru verðmæt vegna náttúrufars, auðlinda, útivistargildis, fornleifa eða söguminja og hafa sérkenni og eiginleika sem skógrækt getur spillt. Gerð skal grein fyrir slíkum takmörkunum eftir því sem kostur er í aðalskipulagi
- Hugað skal að því að trjá- og skógrækt spilli ekki útsýnisstöðum eða völdi snjóöfnun á vegum

svæða á náttúruminjaskrá, friðlýstra svæða skv. náttúruverndarlögum og friðlýstra fornminja skv. Þjóðminjalögum.

- b. Taka skal tillit til þekktra fornminja. Skógrækt skal ekki fara nær friðlýstum fornminjum og öðrum merkjum minjum en 50 m. Tryggt verði eðlilegt aðgengi að slíkum minjum.
- c. Taka skal tillit til jarðmyndana og vistkerfa sem njóta verndar skv. 37. gr. náttúruverndarlaga nr. 44/1999, sbr. kafla 3.2.
- d. Stuðla skal að verndun náttúrulegra birkiskóga í samræmi við 39. gr. laga nr. 44/1999 um náttúruvernd um vernd skóga og annara gróðursamfélaga.
- e. Ekki skal plantað í mýrlendi og þess gætt að ekki skapist hætta á þurrkun tjarna og annarra votlendissvæða.
- f. Þess skal gætt að skógur loki ekki gönguleiðum meðfram ám og vötnum eða hindri aðgengi að þeim.
- g. Hugað skal að því að trjá- og skógrækt spilli ekki útsýnisstöðum eða valdi snjósöfnun á vegum.

Leita skal umsagnar Umhverfisstofnunar áður en skógrækt er hafin á þeim svæðum sem kveðið er á um í náttúruverndarlögum. Um land jarða og lögbýla á landbúnaðarsvæðum gilda að öðru leyti ákvæði jarðalaga nr. 65/1976 og ábúðarlaga nr. 64/1976.

4.2.2. SVÆÐI FYRIR FRÍSTUNDABYGGÐ

Svæði fyrir frístundabyggð eru svæði ætluð fyrir frístundahús, fjallaskála, gangnamannaskála og neyðarskýli, þ.e. byggingar sem ekki eru ætlaðar til heilsársbúsetu, óháð eignaraðild eða rekstrarfyrirkomulagi. Svæði með þremur húsum eða færri eru ekki sýnd á skipulagsupprætti. Innan svæða fyrir frístundabyggð geta verið þjónustumiðstöðvar og smáværslanir sem þjóna viðkomandi svæði. Gerð er grein fyrir fjallaskálum, gangnamannaskálum og neyðarskýlum í 5. kafla.

Í deiliskipulagi svæða fyrir frístundabyggð skal gera grein fyrir þéttleika byggðar, fjölda og stærð lóða og aðkomu að þeim. Ennfremur skal þar kveðið á um stærð og gerð húsa, efnisnotkun og litaval eftir því sem við á. Almennt skal miða við að fjarlægð frístundabyggðar frá vatnsföllum og vötnum verði ekki minni en 50 m.

Meginmarkmið

Taka skal tillit til náttúru og umhverfis-sjónarmiða við skipulag frístundabyggðar.

- Í aðalskipulagi skal gert ráð fyrir aukinni frístundabyggð í svæðisfélaginu. Frístundabyggð verður þó ekki heimiluð á svæðum sem eru mikilvæg eða verðmæt vegna náttúrufars, náttúruauðlinda, sögu eða almenns útivistargildis. Gerð verði grein fyrir afmörkun slíkra svæða í aðalskipulagi.
- Eftir föngum skal komist hjá því að frístundahúsa byggð verði reist á góðu ræktunarlandi og landi sem hentar vel til landbúnaðarframleiðslu.
- Við skipulag frístundahúsa byggðar skal tekið mið af því að hvorki verði lokað gömlum eða hefðbundnum göngu- og reiðleiðum né aðgengi að áhugaverðum útivistarsvæðum og náttúru- og fyrirbrigðum takmarkað.
- Taka skal tillit til landslags, söguslóða, gróðurfars og útsýnisstaða við skipulag frístundahúsa byggðar. Slík byggð skal þar sem það á við taka mið af fyrbrigði svæðisinnar.



Núverandi og fyrirhuguð frístundabyggð í Rangárbíngi eystra 2003.



Langanes við Eystri Rangá, Hekla fjær Ljós.: Teiknistofa arkitekta

Nr	Heiti	Staðsetning	Fj. lóða	Stærð ha	Staða
	Ásgarður	Nágrenni Hvolsvallar	ca 9	4	Fullbyggt
F1	Langanes	Nágrenni Hvolsvallar	50	84	Fullbyggt
F2	Miðhús	Nágrenni Hvolsvallar	8	4	Í byggingu
F3	Kotvellir	Nágrenni Hvolsvallar	16	82	Fullbyggt
F4	Núpur	Fljótshlíð	15	12	Óbyggt
F5	Lambalækur	Fljótshlíð	8		
F6	Kirkjulækjarkot	Fljótshlíð	7		
F7	Staðarbakki*	Fljótshlíð	11	36	
F8	Kirkjulækjarkot (Réttarfit)	Fljótshlíð	16		
F9	Hellishólar	Fljótshlíð	10	34	
F10	Smáratún	Fljótshlíð	8		Fullbyggt
F11	Smáratún	Fljótshlíð	7		Fullbyggt
F12	Butra	Fljótshlíð	6		Fullbyggt
F13	Hallskot	Fljótshlíð	32		Fullbyggt
F14	Múlakot	Fljótshlíð	109	114	Óbyggt
F15	Háimúli	Fljótshlíð	4		
F16	Kanastaðir	Landeyjar	15	14	Í byggingu
F17	Grenstangi	Landeyjar	9	4	Óbyggt
F18	Ytra Seljaland*	Undir Eyjafjöllum	5	10	
	Ytra Seljaland, við	Undir Eyjafjöllum	4-6	11	
F19	Heimaland*				
F20	Ytra Seljaland*	Undir Eyjafjöllum	ca 11	ca 22	
F21	Nátthagi	Undir Eyjafjöllum	20	16	Í byggingu
F22	Ásólfskáli	Undir Eyjafjöllum	4		
F23	Þorvaldseyri*	Undir Eyjafjöllum	19	11	
F24	Raufarfell*	Undir Eyjafjöllum	28	30	
F25	Eystri Skógar*	Undir Eyjafjöllum	40	38	
Samtals			ca 470		

* Áform um frístundabyggð, deiliskipulag liggur ekki fyrir

Ásgarður, 4,0 ha svæði við Hlíðarveg austan Hvolsvallar, er skilgreint sem blanda frístundabyggðar og opins svæðis til sérstakra nota. Þar er tjaldsvæði, leigðir út gistiskálar (9 skálar eru þar í dag) og veitt þjónusta í tengslum við það auk annarrar þjónustu s.s. veitingareksturs og hestaleigu.

Á svæði F18, Ytra Seljalandi undir Eyjafjöllum, skal þess sérstaklega gætt að fyrirhuguð byggð falli vel að landslagi og sjáist ekki frá þjóðvegi 1 á Markarfljótsaurum.

Frístundabyggð er sýnd með fjólubláum lit á aðalskipulagsupprætti. Á skipulagsupprætti og yfirlitstöflu eru sýnd núverandi svæði fyrir frístundabyggð með fjórum húsum eða fleiri svo og fyrirhuguð stækkun þeirra og ný hverfi. Stærð svæða og fjöldi lóða á nýjum svæðum eru viðmiðunartölur sem unnar verða nánar í deiliskipulagi hvers svæðis. Stærð frístundalóða skal að jafnaði vera á bilinu 0,5 til 1,0 ha.

4.2.3. VERSLUNAR OG ÞJÓNUSTUSVÆÐI

Undir verslunar og þjónustusvæði í dreifbýli flokkast t.d. bensinstöðvar og þjónustusvæði flugvalla. Uppbygging nýrrar starfsemi á þessu sviði, það er hótels, gistiheimila og veitingareksturs, sem krefst stærri bygginga en 1.500 m², verður einungis á svæðum fyrir verslun og þjónustu.

Á upprætti fær verslunar- og þjónustusvæði gult tákni og númer.

Verslunar- og þjónustusvæði í dreifbýlinu eru bensinstöð á Steinum undir Eyjafjöllum, sundlaug og tjaldstæði á Seljavöllum og flugstöð á Bakkaflugvelli. Ekki er gert ráð fyrir öðrum svæðum fyrir verslun og þjónustu utan þéttbýlis. Sjá þó kafla 4.3 um Skóga og Kirkjulækjarkot.

4.2.4. ÞJÓNUSTUSTOFNANIR

Á svæðum fyrir þjónustustofnanir er gert ráð fyrir stofnunum og fyrirtækjum, sem óháð eignaraðild veita almenna þjónustu við samfélagið. Til þeirra teljast m.a. menntastofnanir, trúarstofnanir, menningarstofnanir, félagslegar stofnanir og aðrar þjónustustofnanir ríkis og sveitarfélags.

Um árabíl hafa verið fjórir grunnskólar á skipulagssvæðinu. Í ársbyrjun 2004 samþykkti sveitarstjórn Rangárþings eystra breytingar á skólamáli í sveitarfélaginu á þann veg að Grunnskóli Austur-Landeyja yrði sameinaður Hvolsskóla haustið 2004 og Grunnskóli Fljótshlíðar yrði sameinaður Hvolsskóla haustið 2005. Auk Hvolsskóla er í dag gert ráð fyrir grunnskóla á Seljalandi undir Eyjafjöllum.

Sex félagsheimili eru starfrækt í sveitarfélaginu, eitt í hverjum hinna gömlu hreppa. Félagsheimilin að Goðalandi í Fljótshlíð, Gunnarshólma í Landeyjum og Heimalandi

Markmið

- Í aðalskipulagi skal gert ráð fyrir hugsanlegum breytingum á nýtingu félagsheimila sveitarfélagsins.

Nr	Heiti	Staðsetning
SÓKNARKIRKJUR		
S1	Breiðabólss taðarkirkja	Fljótshlíð
S2	Hlíðarendakirkja	Fljótshlíð
S3	Akureyjarkirkja	Landeyjar
S4	Krosskirkja.	Landeyjar
S5	Stóra Dalskirkja	Undir Eyjafjöllum
S6	Ásólfsskálakirkja	Undir Eyjafjöllum
S7	Eyvindarhólakirkja	Undir Eyjafjöllum
ÖNNUR GUÐSHÚS, KAPELLUR/BÆNHÚS		
S8	Hvítasunnukirkjan	Fljótshlíð
S9	Voðmúlstaðakapella	Landeyjar
S10	Skógakirkja	Undir Eyjafjöllum
FÉLAGSHEIMILI - SKÓLAR		
S11	Goðaland	Fljótshlíð
S12	Njálshlíð	Landeyjar
S13	Gunnarshólmi	Landeyjar
S14	Seljalandi - Skóli	Undir Eyjafjöllum
S15	Fossbúð	Undir Eyjafjöllum



Núverandi stofnanasvæði í Rangárþingi eystra 2003

Nr	Heiti	Stærð	Starfsemi
H	Miðkriki	5.3 ha	Hesthúsasvæði
R1	Tumastaðir	1000 ha	Nytja- og útivistarskógrækt
R2	Múlakotsreitur	30 ha	Útivistarskógrækt
R3	Seljaland	2 ha	Útivistarskógrækt
R4	Skógar	9 ha	Útivistarskógrækt



Múlakotsreitur

Ljósmynd: Teiknistofa arkitekta

undir Eyjafjöllum hafa jafnframt verið nýtt undir grunnskóla. Vænta má breytinga á rekstri og nýtingu félagsheimilanna á næstu árum, bæði vegna breytinga á skólahaldi og vegna samræmingar og samstarfs í sameinuðu sveitarfélagi. Áfram verða félagsheimilin þó sýnd sem stofnanasvæði í aðalskipulagi. Breytt starfsemi í byggingunum gæti kallað á formlega breytingu á aðalskipulagi ef svo bæri undir.

Í sveitarfélaginu eru ellefu kirkjur. Tíu eru sýndar á sveitarfélagsuppdrætti og ein á þéttbýlisuppdrætti Hvolsvallar.

Á skipulagsuppdrætti fær þjónustustofnun appelsínugult ták og númer. Núverandi starfsemi á einstökum stöðum er ekki bindandi umfram ákvæði skipulags- og byggingarlaga og skipulagsreglugerðar. Ekki er gert ráð fyrir öðrum svæðum fyrir þjónustustofnanir utan þéttbýlis, sjá þó kafla 4.3 um Skóga og Kirkjulækjarkot.

4.2.5. OPIN SVÆÐI TIL SÉRSTAKRA NOTA

Opin svæði til sérstakra nota eru svæði með útivistargildi þar sem gert er ráð fyrir mannvirkjum í tengslum við þá starfsemi sem þar er stunduð, s.s. tjald- og hjólhúsasvæði, skrudgarðar, kirkjugarðar, leiksvæði og sérstök svæði fyrir útivist og hvers kyns tómstunda- og íþróttaiðkun. Undir þennan landnotkunarflokk heyra einnig garðlönd, hesthúsasvæði og reiðvellir. Opín svæði til sérstakra nota eru sýnd með dökkgrænum lit á aðalskipulagsuppdráttum.

Tólf kirkjugarðar og þrjár heimagrafreitir eru utan þéttbýlis í sveitarfélaginu. Ekki er gerð grein fyrir þeim í aðalskipulagi en flestir þeirra eru hluti stofnanasvæðis viðkomandi kirkju. Ekki er gert ráð fyrir nýjum kirkjugörðum utan þéttbýlis.

Útivistarskógar og lystigarðar sem hafa sérstakt aðdráttarafl fyrir almenning og eru áfangastaðir ferðamanna eru sýndir á skipulagsuppdrætti sem opin svæði til sérstakra nota.

Tjald- og hjólhúsasvæði eru rekin á nokkrum stöðum í sveitinni. Þau eru talin rúmast innan þess svigrúms sem gefið er í aðalskipulaginu fyrir stoðgreinar landbúnaðar á landbúnaðarsvæðum. Á þéttbýlisuppdrætti Hvolsvallar og séruppdrætti Skóga er gerð grein fyrir tjald- og hjólhúsasvæðum.

Hesthúsasvæði er í landi Miðkrika vestan þjóðvegur sunnan Hvolsvallar, 5,3 ha að stærð. Frá hesthúsasvæðinu liggja reiðleiðir norður með þjóðveginum vestan þéttbýlisins og einnig upp í gegnum þéttbýlið meðfram Öldunni austan athafna-

svæðisins við Ormsvöll. Við Dufþaksbraut er eldra hesthúsaðverfi sem gert er ráð fyrir að víki í framtíðinni.

4.2.6. IÐNAÐAR- OG ATHAFNASVÆÐI

Engin iðnaðarsvæði eru sýnd utan þéttbýlis í sveitarfélaginu. Sjá einnig kafla 3.7.5. um virkjanir.

Á athafnasvæðum skal fyrst og fremst gera ráð fyrir atvinnustarfsemi þar sem lítil hætta er á mengun, s.s. léttum iðnaði, vörugeymslum, hreinlegum verkstæðum m.m. Óljós skil geta því verið milli þess sem skilgreina þarf sem athafnasvæði og starfsemi sem vel getur rúmast innan skilgreiningar fyrir landbúnaðarsvæði s.s. vörugeymslur, verkstæði og úrvinnsluiðnaður sem tengist landbúnaði og búrekstri.

Eitt athafnasvæði er skilgreint utan þéttbýlis í sveitarfélaginu. Það er svæði A1 undir Eyjafjöllum þar sem rekið er vélaverkstæði.

4.3. ÞÉTTBÝLI UTAN ÞÉTTBÝLISKJARNA

4.3.1. ALMENN ATRIÐI

Séruppdrættir af Kirkjulækjarkoti og Skógum í kafla 9.2. sýna nánari afmörkun og nýtingu svæða sem sýnd eru á táknrænan hátt á aðalskipulagi. Líta má á séruppdrættina sem drög að deiliskipulagi þessara svæða. Staðirnir eru ekki skilgreindir sem þéttbýli þar sem þeir eru ekki stjórnsýslulegar einingar eða þjónustukjarnar þótt þeir hafi hvor um sig nokkra sérstöðu innan sveitarfélagsins.

Sú landnotkun sem sýnd er á séruppdrætti en ekki á sveitarfélagsuppdrætti telst rúmast innan íbúðarsvæða í aðalskipulagi sveitarfélagsins.

4.3.2. KIRKJULÆKJARKOT

Almenn atriði

Sameiginlegt starf Hvítasunnusafnaðarins á Íslandi fer fram í Kirkjulækjarkoti og þaðan er stjórnað alþjóðlegu samstarfi. Samningur er við þjóðkirkjuna um að í Kirkjulækjarkoti verði miðstöð kristilegs skátastarfs. Svæðið getur tekið við allt að 3.000 manns og eru gistimöguleikar í húsum og tjaldsvæðum. Íbúafjöldi er á bilinu



Kirkjan í Kirkjulækjarkoti

Ljósmynd: Teiknistofa arkitekta

20-30 manns sem er yfir 20% af íbúafjölda Fljótshlíðarhreppsins gamla. Vatnsveita er úr lind ofan svæðisins og er þaðan samveita fyrir bæi og frístundahús neðar í landinu.

Íbúðarbyggð

Í Kirkjulækjarkoti eru nú 8 íbúðarhús með 10-11 íbúðum, þar af eru 2-3 ósamþykktar. Áform eru um að bæta við allt að 8-12 íbúðarlóðum sunnan og austan við núverandi íbúðarsvæði sem er um 1,3 ha að stærð (6-9 íb/ha).

Svæði fyrir íbúðarbyggð eru merkt með fjólubláum lit og númerinu I1.

Þjónustustofnanir

Í Kirkjulækjarkoti er samkomuhús fyrir Hvítasunnusöfnuðinn, um 3.000 m² að stærð með sal fyrir 700 manns í sæti og annan fyrir 1.000 manns í sæti. Annað hús er með mötuneyti fyrir 200 manns og svefnskála fyrir 120. Einnig er kirkja við íbúðarbyggðina. Þessi samkomuhús og kirkja eru á lóð merkt S8 á sveitarfélagsuppdrætti og séruppdrætti.

Athafnasvæði

Á athafnasvæði er trésmíðaverkstæði og vélsmíðja. Ekki er gert ráð fyrir stækkun athafnasvæðis. Afmörkun athafnasvæðis er sýnd á séruppdrætti en á sveitarfélagsuppdrætti er athafnasvæðið talið hluti íbúðarbyggðarinnar.

Opin svæði til sérstakra nota

Í Kirkjulækjarkoti er tjaldsvæði sem fyrirhugað er að verði stækkað og aðstaða bætt, svo sem með leikvöllum. Afmörkun opins svæðis til sérstakra nota er sýnd á séruppdrætti en á sveitarfélagsuppdrætti er þessi landnotkunarflokkur talinn hluti íbúðarbyggðarinnar.

4.3.3. ÍBÚÐARBYGGÐ Í GUNNARSHÓLMA

Í Gunnarshólma í Landeyjum eru nú 4 íbúðarhús og til er skipulag fyrir önnur 6. Íbúðarhúsin eru í eigu sveitarfélagsins og er eitt þeirra kennara-/skólástjóraíbúð. Á svæðinu er leiksvæði ásamt íþróttavelli. Skólhald hefur verið lagt af í Gunnarshólma, sem eflaust mun breyta áformum um nýtingu byggingarlóða. Ekki er gert ráð fyrir uppbyggingu þéttbýlis í Gunnarshólma umfram það sem nú er og ákvæði í kafla 4.2.1.

Í Gunnarshólma er gámasvæði fyrir sorpmóttöku og iðnaðarhúsnæði sem ekki er merkt sérstaklega á aðalskipulagi.

Svæði fyrir íbúðarbyggð í Gunnarshólma er merkt með fjólubláum lit og númerinu I2 á sveitarfélagsuppdrætti.

4.3.4. SKÓGAR

Almenn atriði

Byggðin í Skógum myndaðist kringum héraðsskólann og barnaskólann um miðja síðustu öld. Þar búa nú um 40 manns. Þótt skeið beggja þessara skóla sé nú runnið að sinni er óvíst hvað framtíðin ber í skauti sér um uppbyggingu fræðslu og menntunar í sameinuðu sveitarfélagi. Byggðasafnið sem einnig var stofnað um miðja öldina síðustu hefur hins vegar vaxið ört á síðustu árum og gestir safnsins eru nú á fjórða tug þúsunda á ári. Gert er ráð fyrir afmörkun svæða til nokkurrar stækkunar íbúðarbyggðar í Skógum, stækkunar á svæði Byggðasafnsins og flutningi tjaldsvæðis.

Allt land jarðarinnar Ytri-Skóga er eign héraðsnefnda Rangæinga og V.-Skaftfellinga en til hefur staðið að selja ríkinu lóð umhverfis héraðsskólann. Aðrar lóðir sem afmarkaðar hafa verið eru leigulóðir en byggðasafninu hefur verið markað ákveðið svæði. Eignarhald og rekstur þess er í höndum héraðsnefndanna.

Meginatriði í skipulagi Skóga eru sýnd á séruppdrætti. Þar kemur fram afmörkun þeirra svæða sem sýnd eru á táknrænan hátt á aðalskipulagsuppdrætti svo og nánari afmörkun náttúruverndarsvæða. Í framhaldi af samþykkt nýs aðalskipulags er nauðsynlegt að vinna deiliskipulag fyrir svæðið í samræmi við séruppdrátt aðalskipulagsins. Séruppdráttur af svæðinu er í kafla 9.2 í greinagerð þessari.

Íbúðarbyggð

Byggðin í Skógum skiptist í efri byggðina undir brekkunum og neðri byggðina nær Kverná. Þar eru nú 4 einbýlishús byggð á árunum 1970-1980 samkvæmt sérstöku skipulagi frá Skipulagi ríkisins. Á því svæði er einnig félagsheimilið Fossbúð og barnaskólahúsið. Íbúðarbyggð er þar að auki kringum héraðsskólann, þar sem reist var heimavist, kennara- og skólastjórabústaðir og byggingar tengdar þéttbýli, skóla og byggðasafni.

Lóðir þessar eru leigulóðir í eigu héraðsnefndanna. Verði þörf fyrir fleiri lóðir vegna íbúðarhúsaþbygginga hefur verið tekið frá svæði fyrir 15-20 íbúðarhús, lóðastærð frá



Skógar

Ljósmynd: Mats Wibe Lund

600 m² til 1200 m², á svæði sunnan nýju heimavistarinnar. Lögð er áhersla á að í framtíðinni verði byggðin gerð þéttari nær brekkurótum eins og hefð hefur verið fyrir undir Fjöllunum. Tveir eldri sumarbústaðir eru í Skógum og einn nýrri bústaður í brekkunni austur undir Kvernárgili. Ekki er gert ráð fyrir aukningu frístundabyggðar í Skógum.

Svæði fyrir íbúðarbyggð í Skógum eru merkt með fjólubláum lit og númerinu I3.

Verslun og þjónusta

Sumarhótel í Skógum, Hótel Skógar og bankastarfsemi annars vegar og skólahús og heimavist hins vegar er sýnd sem blanda verslunar og þjónustu með númerinu V4 á aðalskipulagi. Þá er gert ráð fyrir mögulegri uppbyggingu innan verslunar og þjónustu í tengslum við þéttingu byggðar undir brekkunni.

Þjónustustofnanir

Ekkert skólahald er lengur í Skógum. Tvö svæði hafa verið skilgreind sem stofnana-svæði í Skógum, svæði kringum Byggðasafnið og kirkjuna (merkt S10) og svæði kringum félagsheimilið Fossbúð (merkt S15). Skólahús og heimavist eru innan svæða sem skilgreind eru sem verslunar/þjónustusvæði og stofnanasvæði og er það gert með vísun til rekstrar sumarhótel, en kennarabústaðir Héraðsskólans eru innan íbúðarsvæðis. Sérstakt deiliskipulag er til fyrir lóð byggðasafnsins og nýja heimreið að því.

Opin svæði til sérstakra nota

Til þeirra teljast m.a. tjaldsvæði við bakka Skógaár og við mót hennar og Kvernár. Ennfremur svæði til skógræktar eða ræktunar útivistarskógar í brekkunum ofan byggðarinnar og er það svæði stækkað nokkuð og látið ná frá friðlýsta svæðinu við Skógaá að verndaða svæðinu við Kverná, en það svæði er á náttúruminjaskrá.

Ekki er stefnt að stórfelldri skógrækt í brekkunum ofan byggðar heldur frekar að opna fyrir ræktun birkiskógar eða kjarrs í samfelldu baksviði Skóga. Með þessu móti kemur kjarrið af sjálfu sér og hægt er að stýra skógarvextinum í þágu útivistar og ferðamennsku og til skjóls og fegurðarauka fyrir byggðina. Í brekkunum eru gamlir slóðar og rústir og eru þar möguleikar á mjög skemmtilegu göngu- og útivistarsvæði.

Opið svæði til sérstakra nota í Skógum er merkt með grænum lit.

Samgöngur og þjónustukerfi

Á sérupprætti er brunnsvæði B24 sýnd ásamt stofnlögn.

5. ÓBYGGÐIR OG HÁLENDI

5.1. LANDNOTKUN

5.1.1. ÓBYGGÐ SVÆÐI OFAN 200 M.Y.S.

Óbyggð svæði eru opin svæði til almennrar útiveru eða takmarkaðrar umferðar fólks þar sem ekki er gert ráð fyrir mannvirkjagerð, þ.m.t. skógræktarsvæði önnur en nytjaskógrækt á bújörðum og landgræðslusvæði.

Mörk landbúnaðarsvæða og opinna svæða er miðuð við 200 m hæð yfir sjávarmáli. Viðmiðunin er til einföldunar en hún er byggð á þeirri staðreynd að ræktun og búseta í Rangárþingi eystra virðist í grófum dráttum takmarkast við um 200 m.y.s. Þó er heimilt að vera með nytjaskógrækt á óbyggðu svæði milli Vatnsdals og Fljótsdalsheiðar í Fljótshlíð, þar sem aðstæður leyfa og utan verndarsvæða aðalskipulagsins, í allt að 300 m.y.s. Óbyggð svæði eru sýnd í ljósgrænum lit á skipulagsupprætti. Þeir hlutar Tindfjallajökuls, Eyjafjallajökuls og Mýrdalsjökuls sem eru innan sveitarfélagsmarka eru skilgreindir sem óbyggð svæði þótt ekki sé litað yfir þá á upprætti.

Óbyggð svæði eru landsvæði sem eru í landbúnaðarnotum þar sem beitarnot og afréttarnot er megin landnotkun en svæði ofan afgirtra heimalanda eru auk þess einnig ætluð til almennrar útivistar. Mannvirkjagerð skal vera í lágmarki á óbyggðum svæðum. Þar er aðallega um að ræða hálandisvegi, reiðvegi, merktar gönguleiðir og fjallaskála sbr. ákvæði í kafla 5.1.3.

5.1.2. SVÆÐI FYRIR VERSLUN OG ÞJÓNUSTU

Til verslunar- og þjónustusvæða í óbyggðum teljast svo nefnd skálasvæði. Í svæðisskipulagi Miðhálandisins eru skálasvæði skilgreind sem staðir í góðu sambandi við vegakerfi. Þar eru gistiskálar sem þjóna breiðum hópi ferðamanna, þar á meðal veiðimönnum, göngufólki og hestamönnum, en mörg þessara húsa eru jafnframt gangnamannaskálar. Á skálasvæðum er gert ráð fyrir að geti byggst nokkur hús að undangengnu deiliskipulagi. Skálasvæði eru eftir atvikum háð mati á umhverfisáhrifum.

Í Rangárþingi eystra er gert ráð fyrir fimm skálasvæðum. Þau eru merkt með gulum lit, bókstafnum H og númeri á skipulagsupprætti. Heiti þeirra eru birt í töflu ásamt skýringarupprætti.

Markmið

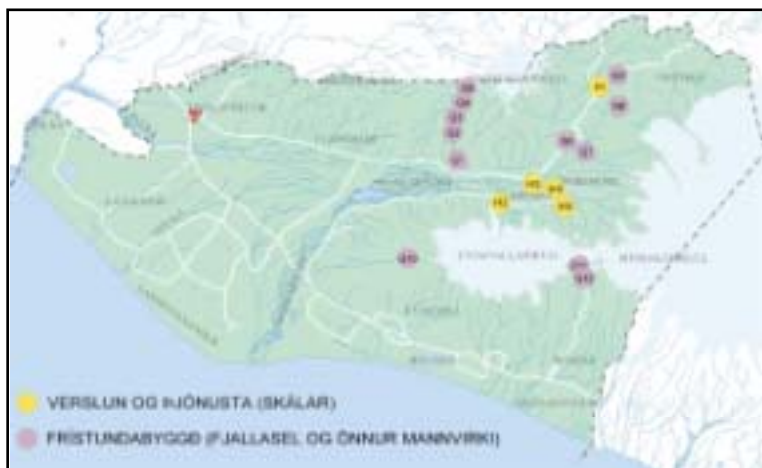
- Taka skal fyllsta tillit til umhverfis- og náttúruverndarsjónarmiða við skipulag og framkvæmdir í óbyggðum.
- Lögð skal áhersla á uppbyggingu þeirra þjónustukerfa sem kom á ferðaþjónustu að gagna, s.s. vegi að hálandisjaðri og uppbyggingu á áfangastöðum.



Bólstaðir og Einhyrningur

Ljósmynd: Teiknistofa arkitekta

Nr	Heiti	Lýsing
H1	Markarfljótsskáli	Gangnamannahús
H2	Fagriskógur	Fyrirhugaður skáli
H3	Húsadalur	Gistiskálar, þjónustuhús
H4	Langidalur	Sæluhús
H5	Básar	Sæluhús
G1	Leitamannaskálinn Fell	Aðstöðuhús
G2	Skáli í Tindfjöllum	Fyrirhugaður skáli
G3	Skáli í Tindfjöllum	Skáli
G4	Skáli í Tindfjöllum	Skáli
G5	Skáli í Tindfjöllum	Skáli
G6	Bólstaðir	Gangnamannahús
G7	Almenningum við Ljósá	Fyrirhugaður skáli
G8	Efri-Botn í Emstrum	Gönguskáli
G9	Hat tafellsgil	Gangnamannakofi
G10	Við Dagmálfjall	Fyrirhugaður skáli
G11	Fimm vörðuskáli	Gönguskáli
G12	Baldvinsskáli	Gönguskáli



Núverandi og fyrirhugaðir skálar, fjallasel og önnur mannvirki á hálendi Rangárbings eystra 2003.

5.1.3. FRÍSTUNDBYGGÐ

Svæði fyrir frístundabyggð í óbyggðum og á hálendinu eru ætluð fyrir frístundahús til almannanota, fjallaskála, fjallasel, gangnamannaskála og neyðarskýli. Frístundabyggð er merkt með fjólubláum lit. Slík byggð skal vera í lágmarki og taka mið af öryggismálum og þörf fyrir afdrep og gistiástöðu fyrir gangnamenn og ferðafólk.

Í aðalskipulagi Rangárbings eystra eru byggingar, sem í svæðisskipulagi Miðhálandisins voru skilgreindar sem fjallasel og önnur mannvirki, flokkaðar sem frístundahús. Þetta eru byggingar í takmörkuðu eða engu vegasambandi, þ.m.t. gönguskálar, einkaskálar, áningarstaðir hestamanna, gangnamannaskálar o.fl. Fjallasel skulu vera opin almenningi. Sama gildir um fjallasel í einkaeign sem skulu a.m.k. vera að hluta til opin almenningi.

Núverandi og fyrirhugaðir fjallaskálar eru merktir á skipulagsupphrátt sem frístundabyggð, svo og gangnamannaskálar og neyðarskýli. Heimilt verður án breytingar á aðalskipulagi að reisa nýja skála til almenningsnota við skilgreindar megin-gönguleiðir, þannig að hæfileg dagleið verði milli þeirra, og ný neyðarskýli, þar sem þörf krefur, að höfðu samráði við Umhverfisstofnun og sveitarstjórn og að fengnu byggingarleyfi sveitarstjórnar.

Hvorki verður heimilt að reisa frístundahús til einkanota á hálendinu né breyta almennum fjallaskálum, gangnamannaskálum og neyðarskýlum í frístundahús til einkanota nema hluti hvers þeirra verði opin almenningi.

5.2. SAMGÖNGUR OG ÞJÓNUSTUKERFI

5.2.1. VEGAKERFI

Vegakerfið á hálendi er ætlað árstíðabundinni umferð sumar og haust og nýtur lágmarksþjónustu. Í svæðisskipulagi Miðhálandisins eru vegir flokkaðir í aðalfjallvegi (Kjölur, Sprengisandur) og fjallvegi. Engir aðalfjallvegir eru á skipulagssvæðinu. Fjallvegir á skipulagssvæðinu eru úr Fljótshlíð þar sem ein af meginleiðum upp á hálendið er upp með Markarfljóti inn á Fjallabaksleið syðri. Einnig er fjallvegur sunnan Markarfljóts inn í Þórsmörk. Báðir vegirnir eru flokkaðir sem landsvegir í vegaflokkun Vegagerðarinnar (F-merktir) og fjallvegir í svæðisskipulagi Miðhálandisins. Auk þeirra er vegslóði úr Fljótshlíð upp í Tindfjöll og greiðfær vegur frá Tumastöðum norður fyrir Þríhyrning að Keldum. Nýir fjallvegir verða ekki lagðir á

Markmið

- Í aðalskipulagi skal gera ráð fyrir greiðum aðkomuleiðum að helstu ferðamannstöðum og að jaðri hálendisins, Tindfjöllum, Markarfljótsgljúfri og Emstrum. Ekki er gert ráð fyrir nýjum vegslóðum í Þórsmörk, á Fimmvörðuhálsi og að Fjallabaki.

hálendinu án breytingar á aðalskipulagi. Vegslóðar eru einungis sýndir til skýringar á aðalskipulagsupprætti.

Vegna markmiða sem sett voru í upphafi skipulagsvinnunnar var kannaður möguleiki á betra vegstæði að Tindfjöllum og hvort unnt væri að bæta aðgengi að Þórsmörk með greiðfærum vegi að Markarfljótsgljúfri og göngubrú yfir Markarfljót. Vegna umfangs slíkra framkvæmda og kostnaðar verður ekki gert ráð fyrir þeim í aðalskipulagi Rangárþing eystra að þessu sinni. Kannað verði þó hvort raunhæft sé að setja göngubrú yfir Markarfljót til móts við Húsadal sem tekin yrði niður hvert haust og auka með því gönguleiðaval að sumri. Vegur að brúnni yrði ekki fólksbílafær þar sem ekki er gert ráð fyrir brú á Gilsá. Ekki þarf að gera grein fyrir slíkum framkvæmdum í aðalskipulagi. Einnig er ástæða til að kanna frekar hvort raunhæfir kostir séu á bættri veltengingu í Tindfjöll.

5.2.2. GÖNGU- OG REIÐLEIÐIR

Sjá kafla 3.7.2.

Meginmarkmið

Sveitarstjórn leggur áherslu á vöxt þéttbýlis á Hvolsvelli.

Tekið skal mið af sjónarmiðum um sjálfbæra þróun samfélags og byggðar við skipulag og uppbyggingu sveitarfélagsins.

Við skipulag og uppbyggingu Hvolsvallar skal leggja áherslu á fallett bæjarumhverfi sem bæði höfðar til metnaðarfullra fyrirtækja og íbúa.

- Hvolsvöllur skal efdur sem þjónustumiðstöð sveitarfélagsins. Þar á að vera fallett, öruggt og fjölbreytt búsetu umhverfi og gott aðgengi að allri nauðsynlegri þjónustu.
- Ekki verður gert ráð fyrir öðrum þéttbýliskjarna en Hvolsvelli.

Markmið

- Gert verði ráð fyrir nægum lóðum til íbúðarhúsabygginga á Hvolsvelli í samræmi við líklega þróun mannfjölda í sveitarfélaginu.
- Gert verði ráð fyrir íbúðarbyggingum sem henta öldruðum og fötluðum á Hvolsvelli.

6. HVOLSVÖLLUR

6.1. ALMENN ATRÍÐI

Fyrir liggur staðfest aðalskipulag Hvolsvallar 1990-2010. Í skipulagstillögunni felast nokkrar breytingar frá því, sem gerð er grein fyrir í kafla 8.1. Einnig er framsetningu skipulagsins breytt þar sem skilgreiningu landnotkunarflokka og litum á skipulagsuppdráttum var breytt með ákvæðum skipulagsreglugerðarinnar frá 1998 í kjölfar nýrra skipulags- og byggingarlaga.

6.2. LANDNOTKUN

6.2.1. ÍBÚÐARSVÆÐI

Almennt

Á íbúðasvæðum er fyrst og fremst gert ráð fyrir íbúðarhúsnæði en einnig annarri starfsemi sem eðlilegt er að þar sé til þjónusta við íbúa viðkomandi hverfis, s.s. verslunum, hreinlegum atvinnu- og þjónustufyrirtækjum, leiksvæðum eða annarri starfsemi sem hvorki verður ætlað að muni valda óþægindum vegna lyktar, hávaða eða óþrifnaðar né dragi að sér óeðlilega mikla umferð.

Nýting einstakra svæða, lóða og opinna svæða s.s. leiksvæða innan íbúðarhverfa er ekki sýnd sérstaklega í aðalskipulagi. Í deiliskipulagi skal gera grein fyrir innra skipulagi þeirra, notkun og nýtingarhlutfalli einstakra lóða og svæða.

Íbúðarþörf er byggð á spám um íbúafjölda og breytingar á aldurssamsetningu og fjölskyldustærð. Einnig hafa úrelding bygginga og endurnýjun og breytingar á eldra húsnæði áhrif á þörf fyrir nýjar íbúðir.

Skipulagsáætlunin miðast við að árið 2015 verði íbúar á Hvolsvelli á bilinu 810 til 890 talsins. Miðað er við að fjöldi íbúa á íbúð fari úr því að vera 2,9 í dag í 2,8 íbúa á íbúð árið 2015. Reiknað er með því að þörf verði fyrir um 36-51 íbúð á skipulagstímabilinu.

Alls er nú um 31 ha lands nýttur fyrir íbúðarbyggð á Hvolsvelli. Meðalpéttleiki íbúðarbyggðarinnar er um 7,4 íbúðir á hektara (íb/ha). Í skipulagstillögunni er gert ráð fyrir að rúmlega 9 ha komi til viðbótar fyrir íbúðarbyggð, bæði sem ný íbúðarsvæði



Ljósmynd: Teiknistofa arkitekta

og þétting byggðar. Miðað við þessa uppbyggingu eykst meðalþéttleiki íbúðarbyggðarinnar í 8,8 íb/ha.

Ný íbúðarbyggð

Gert er ráð fyrir að alls rúmist um 120 nýjar íbúðir innan skilgreindra íbúðarsvæða og í miðbæ. Bæði er um að ræða ný íbúðarsvæði og þéttingu byggðar.

Í yfirlitstöflu er gerð grein fyrir íbúðarsvæðum, núverandi byggð og nýrri svo og viðmiðunartölum um þéttleika byggðar, þar sem upplýsingar eða áætlanir liggja fyrir. Endanleg ákvörðun um fjölda íbúða og þéttleika hvers svæðis verður tekin við gerð deiliskipulags þeirra. Staðsetning svæða er sýnd á skýringarupprætti.

Íbúðarsvæði	Íbúðarsvæði ha		Íbúðafjöldi íb		Þéttleiki íb/ha		Lýsing
	Núv. íbúðarsv.	Ný byggð	Íbúðir 2002	Nýjar íbúðir	Þéttleiki núv. byggðar	Þéttleiki nýrrar byggðar	
Svæði							
A1 Norðan Njálsgarðis		1.6		16		10.0	Ný gata
A2 Norðan Hvolsv., vestan Nýbýlav.	18.0		126		7.0		Fullbyggt
A3 Milli Túngötu og Hvolsvegar	4.3		24	4	5.6	6.5	Þétting byggðar
A4 Milli Hvolstúns og Nýbýlavegar	1.7	0.5	18	12	10.6	13.6	Þétting byggðar
A5 Sýslumannstún	0.7	0.8	1	14		10.0	Þétting byggðar
A6 Hvolstún - 1 áfangi	7.0		67		9.6		Fullbyggt
A7 Hvolstún - 2 áfangi		4.5		46		10.2	Ný byggð
M2 Miðbærinn		1.8		30		16.7	Ný byggð/ þétting byggðar
Samtals	31.7	9.2	236	122	7.4	8.8	

Gert er ráð fyrir fjölbreytileika í íbúðagerðum þannig að svarað verði ólíkum þörfum fólks fyrir íbúðarhúsnæði. Miðsvæðis verður lögð áhersla á minni íbúðir í fjölbýlishúsum, raðhúsum og parhúsum en á öðrum byggingarsvæðum verða fyrst og fremst einbýlishúsa og rað-/parhús. Á svæði A4 verður þó unnt að reisa lítil fjölbýlishús. Félagslegum íbúðum verður komið fyrir eftir þörfum í íbúðarhverfum.

Þéttleiki byggðar

Þéttleiki núverandi byggðar er frá 5,6 íb/ha upp í 10,6 íb/ha eftir hverfum. Í skipulagsáætluninni er áhersla lögð á að ný byggð verði nokkuð þéttari en sú sem fyrir er en þrátt fyrir það verður leitast við að halda þeim jákvæðu eiginleikum sem núverandi byggð hefur. Lögð er áhersla á að nýttar verði auðar lóðir og svæði sem



Deiliskipulag Hvolstúns, 2. áfangi

liggja í eða við núverandi íbúðarbyggð og að yfirbragð nýrrar byggðar taki eftir því sem við á mið af því umhverfi sem fyrir er. Íbúðarsvæðin verða því misþéttbyggð eftir legu og aðstæðum. Þéttust verður byggðin á miðbæjarsvæðinu, um 17 íb/ha en í nýjum íbúðarhverfum verður miðað við þéttleikann 10 íb/ha sem lágmarksþéttleika.

Þétting byggðar

Með þéttingu byggðar og nýtingu óbyggðra svæða innan núverandi byggðar er stuðlað að góðri nýtingu þjónustukerfa, bæði tæknilegra (t.d. vegir og veitur) og félagslegra (t.d. skólar og opinber þjónusta) þannig að hluta nýrrar byggðar megi reisa án teljandi breytinga eða mikilla fjárfestinga í götum og veitukerfum.

Alls er um að ræða fjögur þéttingarsvæði innan byggðar og í jaðri hennar. Norðan Njálsgarðis er möguleiki á um 16 einbýlishúsalóðum við nýja húsagötu sem yrðu eðlileg viðbót við núverandi íbúðarbyggð. Svæðið eru merkt A1 á skýringaruppdrætti.

Ný byggð innan um eldri byggð verður á þremur stöðum í bænum og þau svæði merkt A3, A4 og A5 á skýringaruppdrætti. Á þessum svæðum er hægt að koma fyrir um 30 íbúðum, bæði einbýlishúsum og litlum fjölbýlishúsum.

Vinna þarf deiliskipulag allra þéttingarsvæða. Haft skal samráð við nágranna nýbyggingarsvæðanna við skipulagningu þeirra.

Miðbærinn – blönduð byggð

Í miðbæ Hvolsvallar er gert ráð fyrir íbúðarbyggð ásamt verslun og þjónustu. Einungis verður íbúðarbyggð í miðbæjarhluta M2 austan þjóðvegjar. Gert er ráð fyrir að um 30 íbúðir risi þar í parhúsum og fjölbýlishúsum. Nánar er fjallað um miðbæinn í kafla 6.2.2.

Hvolstún og Nýbýlavegur

Nýjasta íbúðarhverfið á Hvolsvelli er Hvolstún og skiptist það í 1. og 2. áfanga. 1. áfangi er sem næst fullbyggður og úthlutun lóða í 2. áfanga er hafin. Um er að ræða einbýlishúsalóðir og parhúsalóðir, um 46 íbúðir. Svæðið er merkt A7 á skýringaruppdrætti.

Áfangaskipting

Íbúðarsvæði skipulagstillögunnar rúma fleiri íbúa og íbúðir en reiknað er með að þurfi á skipulagstímabilinu. Með því eykst svigrúm til þess að skipa

byggingarsvæðum í áfangaröð þannig að boðið verði upp á sem fjölbreyttast úrval byggingarlóða.

Með því að nýta byggingarsvæði í miðbænum og þéttingarsvæði í og við núverandi byggð fyrst sparast miklir fjármunir vegna stofnkostnaðar í gatnakerfi og veitukerfum auk þess sem fleiri íbúar verða nálægt skóla og stærstum hluta verslunar og þjónustu. Einnig er ástæða til að huga að þeim kosti að hafa samtímis opna byggingarmöguleika í miðbæ með fjölbýlishúsum og raðhúsum og á einbýlishúsasvæðum til þess að geta á hverjum tíma boðið upp á ólíka búsetukosti.

Byggingarsvæðum er að öðru leyti ekki raðað í áfangaröð í aðalskipulagi.

Markmið

- Á Hvolsvelli skal byggður upp miðbæjarkjarni með helstu stofnunum sveitarfélagsins, verslun og annarri þjónustu ásamt íbúðarbyggð.
- Í miðbæ Hvolsvallar verði lögð áhersla á blandaða byggð þjónustu og íbúðarbyggðar.



Nýtt miðbæjarskipulag Hvolsvallar

6.2.2. MIÐSVÆÐI

Á miðsvæði skal fyrst og fremst gera ráð fyrir verslunar- og þjónustustarfsemi og stjórnsýslu sem þjónar heilu landsvæði, þéttbýlisstað eða fleiri en einu bæjarhverfi, s.s. verslunum, skrifstofum, þjónustustofnunum, veitinga- og gistihúsum, menningarstofnunum og hreinlegum iðnaði auk þess sem þar getur einnig verið íbúðarbyggð.

Hvolsvöllur er þungamiðja verslunar og þjónustu í sveitarfélaginu og gegnir bærinn einnig mikilvægu hlutverki fyrir ferðaþjónustu á Suðurlandi öllu svo og ferðamennsku á hálendinu. Miðbærinn gegnir lykillhlutverki í þessu samhengi. Miðbæjarsvæðið er samtals um 8 ha svæði beggja vegna Þjóðvegjar frá norður-mörkum bæjarins að Hlíðarvegi.

Miðað er við að í miðbæ Hvolsvallar verði fjölbreytt blanda verslana, þjónustufyrirtækja, stofnana og íbúða. Uppbygging miðbæjarins skal miða að því að móta skjólgóða byggð með bæjareinkennum og bæjarbrag. Fyrirkomulag og umfang verður ákvarðað í deiliskipulagi svæðisins.

Í dag eru á fyrirhuguðu miðbæjarsvæði verslanir og ýmis þjónustufyrirtæki. Svæðið er tvískipt. Á svæði M1 vestan Þjóðvegjar verður verslunar og þjónustustarfsemi sem miðast fyrst og fremst við að þjóna ferðamönnum, vegfarendum um þjóðveginn og sveitarfélaginu öllu. Þar verður ekki gert ráð fyrir íbúðabyggð. Á svæði M2 austan Þjóðvegjar er gert ráð fyrir blandaðri byggð, samtals um 30 íbúðum ásamt verslunar- og þjónustubyggingum sem m.a. þjóna þörfum bæjarbúa. Íbúðarbyggðin þar verður af öðrum toga en í hinum hverfum bæjarins með áherslu á fjölbýlishús og parhús með minni íbúðum en eru að meðaltali í bænum.

Miðbær	Stærð ha		Byggð		Þéttleiki íb/ha
	Atvinnusvæði	Íbúðarsvæði	Ný atvinnurými m ²	Fjöldi nýrra íbúða	Þéttleiki íbúðarbyggðar
Svæði					
M1 Vestan þjóðvegur	2.5		3200		
M2 Austan þjóðvegur	3.7	1.8	4000	30	16.7
Samtals	6.2	1.8	7200	30	16.7

Meginmarkmið

Lögð skal áhersla á góð uppeldis- og menntunarskilyrði í sveitarfélaginu, góða aðstöðu fatlaðra og aldraðra og góð búsetuskilyrði í heilnæmu og fjölbreyttu umhverfi. Stuðlað skal að öflugu menningar- og félagslífi.

- Miðstöð heilbrigðisþjónustu er á Hvolsvelli. Gera skal ráð fyrir nauðsynlegum byggingum og aðstöðu á svæði við Dalsbakka sem ætlað er fyrir sérhannað húsnæði fyrir roskið fólk og aldraða.
- Miðstöð þjónustu við aldraða verður á Hvolsvelli. Lögð verði áhersla á að auðvelda öldruðum að búa heima jafnframt því sem gert verði ráð fyrir dvalarrýmum á Hvolsvelli

Svæði fyrir þjónustustofnanir	Stærð ha	Núv. starfsemi
N1 Við Vallarbraut	3.6	Grunnskóli
N2 Norðan Hlíðarv., horni Nýbýlav.	0.8	Leiks kóli ofl
N3 Sunnan Hlíðarv., horni Nýbýlav.	0.5	Stjómssýsla ofl
N4 Sunnan Hlíðarvegur	1.9	Safn / sýningar skáli
N5 Öldubakki, Dalsbakki	2.8	Heilsugæsla
N6 Stórfshvolskirkja, við Hvolströð	0.4	Kirkja
Samtals	10.0	

Skipting miðbæjarins miðast við að bæjarbúar þurfi almennt ekki að sækja daglega þjónustu yfir þjóðveginn heldur verði slíkum fyrirtækjum komið fyrir á svæði M2. Þetta sjónarmið skal haft til hliðsjónar við leyfisveitingar fyrir byggingar og starfsemi á svæðinu.

Í töflu eru upplýsingar um stærð, þéttleika og byggingarmagn miðbæjarsvæðisins.

Í aðalskipulagi Hvolsvallar 1990-2010 var gert ráð fyrir að blandaðri byggð verslunar og opinberrar þjónustu á fyrrnefndu svæði.

6.2.3. SVÆÐI FYRIR ÞJÓNUSTUSTOFNANIR

Á svæðum fyrir þjónustustofnanir er fyrst og fremst gert ráð fyrir stofnunum og fyrirtækjum sem óháð eignaraðild veita almenna þjónustu við samfélagið, s.s. menntastofnunum, heilbrigðisstofnunum, menningarstofnunum, félagslegum stofnunum, trúarstofnunum, umferðarmiðstöfum og öðrum þjónustustofnunum ríkis, sveitarfélaga eða annarra aðila.

Í skýringartöflu er yfirlit yfir stofnanasvæði á Hvolsvelli. Þau eru rauðgul að lit og merkt með bókstafnum N á skýringaruppdraetti. Eitt svæði, N4, er með blandaðri landnotkun, þjónustusvæði og athafnasvæði. Í dag er þar Sögusetrið á Hvolsvelli.

Samkvæmt forsendum skipulagstillögunnar mun börnum í sveitarfélaginu ekki fjölga á skipulagstímabilinu þannig að þörf verði fyrir nýja leik- eða grunnskóla. Aftur á móti er spáð fjölgun meðal aldraðra þannig að þjónusta við þá verður umfangsmeiri. Sú þjónusta ætti þó að geta rúmast innan núverandi þjónustusvæðis.

6.2.4. SVÆÐI FYRIR VERSLUN OG ÞJÓNUSTU

Eitt svæði, 0,4 ha, er skilgreint fyrir verslun og þjónustu á Hvolsvelli og er þar rekið hótél. Sem næst öll önnur verslunar- og þjónustustarfsemi er innan marka miðbæjar.

6.2.5. ATHAFNASVÆÐI

Á athafnasvæðum skal fyrst og fremst gera ráð fyrir atvinnustarfsemi sem ekki hefur neikvæð eða truflandi áhrif á umhverfi sitt, s.s. léttum iðnaði, vörugeymslum, hreinlegum verkstæðum og fyrirferðarmikilli verslunarstarfsemi (t.d. byggingarvöruverslanir, bílaumboð, bílasölur, húsgagnaverslanir og heildverslanir). Ekki skal gera

Markmið

- Á Hvolsvelli verði áfram gert ráð fyrir fjölbreyttum lóðum og svæðum fyrir almenna atvinnustarfsemi, iðnað og þjónustu. Lögð verði áhersla á fallegt og vistlegt umhverfi allrar atvinnustarfsemi og góðar samgöngur.

Athafnasvæði	Stærð ha	Núv. starfsemi
I1 Austan Dufþaksbrautar	3.6	Sláturfélag SS
I2 Milli Ormsvallar og Hlíðarvegjar	2.8	Ýmislegt
I3 Vestan Dufþaksbrautar	3.7	Björgunarsveit
I4 Sunnan Ormsvallar	7	Hessthús, ýmislegt
N4 Sunnan Hlíðarvegjar	1.9	Blönduð landnotkun
Samtals	19.0	

Iðnaðarsvæði	Stærð ha	Núv. starfsemi
P1 Norðan byggðar, austan Þjóðv.	2.9	Aðveitustöð Raríks
P2 Vestan Þjóðvegjar	0.1	Kyndistöð hitaveitu
P3 Sunnan athafnasv., vestan Þjóðv.	0.9	Ýmislegt, ekki fullnýtt
Samtals	3.9	

Opin svæði til sérstakra nota	Stærð ha
Íþróttasvæði	
Vestan Vallarbrautar	10.5
Skógærsvæði	
Skjólbelti norðan kirkjugarðs	
Norðan byggðarinnar, vestan Nýbýlavegjar	5.0
Skjólbelti norðan Hvolstúns	
Austan Nýbýlavegjar, milli íbúðarhverfa	
Skjólbelti meðfram Hlíðarvegi	
Skjólbelti meðfram Öldunni	
Skjólbelti sunnan athafnasv., austan Þjóðvegjar	
Kirkjugarður	
Við Nýbýlaveg norðan byggðar	1.2
Tjaldsvæði	
Suð-vestan Þjóðvegjar	4.8
Samtals	21.5

ráð fyrir öðrum íbúðum á athafnasvæðum en húsvarðaríbúðum þar sem þeirra kann að vera þörf.

Athafnasvæði á Hvolsvelli er samfelld svæði, sitt hvorum megin Dufþaksbrautar og Ormsvallar austan Þjóðvegjar og sunnan Hlíðarvegjar, samtals 19 ha að stærð ef svæði N4 er meðtalið. Á skýringaruppdrætti eru þau merkt með bókstafnum I og í töflu er yfirlit yfir svæðin ásamt upplýsingum um stærð þeirra.

Í aðalskipulagi Hvolsvallar 1990-2010 var núverandi athafnasvæði skilgreint sem iðnaðarsvæði annars vegar og iðnaðar og þjónustusvæði hins vegar.

6.2.6. IÐNAÐARSVÆÐI

Á iðnaðarsvæðum skal fyrst og fremst gera ráð fyrir umfangsmikilli iðnaðarstarfsemi eða starfsemi sem er talin geta haft mengun í för með sér, s.s. verksmiðjum, virkjunum, tengivirkjum, veitustöðvum, skólþælu- og hreinsistöðvum, birgðarstöðvum fyrir olíur og móttökustöðvum fyrir úrgang. Íbúðir eru ekki heimilaðar á iðnaðarsvæðum.

Iðnaðarsvæði á Hvolsvelli eru þrjú talsins. Þau eru merkt með bókstafnum P á skýringaruppdrætti og í töflu er upptalning á svæðunum ásamt stærð þeirra.

6.2.7. OPIN SVÆÐI TIL SÉRSTAKRA NOTA

Opin svæði til sérstakra nota eru svæði með útivistargildi þar sem gert er ráð fyrir mannvirkjagerð í tengslum við þá starfsemi sem þar er stunduð. Undir þessa landnotkun flokkast t.d. tjald- og hjólhýsasvæði, skrudgarðar, kirkjugarðar, íþróttasvæði, golfvellir, hesthúsasvæði, reiðvellir, lystigarðar og trjáræktarsvæði með sérstakt útivistargildi.

Opin svæði til sérstakra nota eru fjölbreytt og ólík. Talin eru upp núverandi og fyrirhuguð svæði.

Íþróttasvæði

Á Hvolsvelli er íþróttasvæði vestan Vallarbrautar í góðum tengslum við grunnskólann og íþróttahús. Þar er fullkominn knattspyrnuvöllur og sparkvöllur og gert er ráð fyrir að þar megi byggja nauðsynlega aðstöðu tengda vellinum. Svæðið hefur mikla framtíðarvaxtarmöguleika.



Stórolfshvolskirkja

Ljósmynd: Teiknistofa arkitekta

Skógrækt

Í framhaldi af íþróttasvæðinu, austan við það og norðan byggðar, er um 5 ha skógræktarsvæði. Unnið hefur verið að því að koma upp skjólbeltum umhverfis byggðina á Hvolsvelli, einkum norðan og vestan hennar. Í tenglum við þá ræktun hefur verið leitast við að marka á skýran hátt norðurjaðar íbúðarsvæðanna m.a. með jarðvegsmönnum. Áfram er stefnt að skógrækt á opnum svæðum norðan og vestan byggðarinnar til þess að afmarka byggðina, mynda skjól fyrir norðlægum vindum og skafrenningi og móta umgjörð um útivistarstíga og íþróttasvæði. Einnig er stefnt að skógrækt meðfram Öldunni austan athafnarsvæðisins við Ormsvöll.

Tjaldsvæði

Tjaldsvæði er gegnt félagsheimilinu suð-vestan Þjóðveggar 1. Tjaldsvæðið er um 4,8 ha svæði og er gert ráð fyrir að á hluta þess verði smáhús og önnur mannvirki tengd tjaldsvæðinu. Ekki er talin þörf á stækkun aðstöðunnar á skipulagstímabilinu.

Kirkjugarður

Nýr kirkjugarður var nýlega tekin í notkun sem gert er ráð fyrir að nægi út skipulagstímabilið. Hann er 1,2 ha að stærð, norðan byggðar við Nýbýlaveg. Norðan og vestan hans er skógræktarsvæði. Gamli kirkjugarðurinn við Stórolfshvolskirkju er enn í notkun.

6.2.8. LANDBÚNAÐARSVÆÐI

Hluti þess lands sem sýnt er á þéttbýlisuppdrætti Hvolsvallar er landbúnaðarsvæði. Um það gilda ákvæði kafla 4.2.1.

6.2.9. SKIPULAGI FRESTAÐ

Í aðalskipulagi Hvolsvallar hefur verið gert ráð fyrir færslu Þjóðveggar 1 vestur fyrir byggðina. Þeirri færslu er frestað um óákveðinn tíma sbr. umfjöllun í kafla 6.3.1. Með frestun skipulags í vegstæðinu er möguleikanum á flutningi vegarins haldið opnum.

6.3. SAMGÖNGUR OG ÞJÓNUSTUKERFI

6.3.1. GATNAKERFI

Um Hvolsvöll fara Þjóðvegur 1 (Hringvegur nr 1) og Fljótshlíðarvegur (vegur nr. 261). Innanbæjar heitir Þjóðvegur nr 1 Austurvegur og Fljótshlíðarvegur Hlíðarvegur.

Samkvæmt skilgreiningu Vegagerðarinnar er Þjóðvegur 1 stofnvegur og Fljótshlíðarvegur tengivegur. Innanbæjar eru vegirnir flokkaðir sem stofnbraut og tengibraut.

Lögð er áhersla á að Þjóðvegur 1 þar sem hann liggur um Hvolsvöll, þ.e. Austurvegur, verði aðlagður aðstæðum þannig að tekið verði mið af öryggi allra vegfarenda, sérstaklega gangandi vegfarenda. Færslu hans vestur fyrir byggðina er frestað en slík breyting hefur verið fyrirhuguð um allan langt skeið eins og fram hefur komið. Stefnt er að því að breyta yfirbragði Þjóðvegarins á miðbæjarsvæðinu þannig að hann fái yfirbragð aðalgötu í þéttbýli í stað Þjóðvegar í dreifbýli. Slíkt er m.a. hægt að gera á markvissan hátt með því að koma fyrir miðeyjum, gangstéttum, skiltum og víðeigandi götulýsingu.

Stefnt er að því að koma upp hraðahindrunum sunnan og norðan byggðarinnar til þess að draga úr hraðakstri um miðbæjarsvæðið og auka öryggi vegfarenda. Auk umferðarmerkinga er bæði um að ræða markvissa gróðursetningu trjáa og aðgerðir á yfirborði vegar.

Um tengibrautina Hlíðarveg skiptist byggðin þannig í meginatriðum að íbúðarbyggð og stofnanir eru norðan vegar en athafna- og iðnaðarlóðir sunnan hans. Gera þarf sérstakar ráðstafanir til þess að minnka umferðarhraða á austurhluta Hlíðarvegar þar sem hröð umferð á Fljótshlíðarvegi kemur nú óhindruð inn í bæinn.

Ekki er gerð grein fyrir flokkun gatna innanbæjar á Hvolsvelli og teljast aðrar götur innanbæjar vera húsagötur. Þó gegna göturnar Vallarbraut og Nýbýlavegur einnig hlutverki safngatna.

Unnin skal áætlun um endurbætur á umferðarumhverfi Austurvegar og Hlíðarvegar. Útfærsla gatnanna er ekki skilgreind í aðalskipulagi.

Gert er ráð fyrir þeim möguleika að Þjóðvegur 1 í gegnum Hvolsvöll færirist í framtíðinni suður fyrir byggðina og er sú lína sýnd á þéttbýlisupprætti.

Markmið

- Færslu Þjóðvegar 1 suð-vestur fyrir Hvolsvöll verði frestað.
- Gerðar skulu ráðstafanir til þess að hindra hraðakstur og draga úr slysa hættu á Þjóðvegi 1 í og við Hvolsvöll.



Þjóðvegur 1, Hvolsvöllur fjær

Ljósm.: Teiknistofa arkitekta

Markmið

- Lögð skal áhersla á skipulag og uppbyggingu göngu- og reiðhjólástíganets á Hvolsvelli svo og lagningu og merkingu göngu- og reiðleiða milli helstu áfangastaða í sveitarfélaginu.
- Gera skal ráð fyrir göngustígum og hjólabrautum í og við þéttbýli og reiðleiðaneti um sveitarfélagið allt. Skilgreindar skulu helstu gönguleiðir um sveitarfélagið.

6.3.2. GÖNGU- OG REIÐLEIÐIR

Stefnt er að því að gera gangstéttar meðfram Austurvegi og Hlíðarvegi. Æskilegt er að þær verði breiðar og upplýstar. Þær ættu að njóta forgangs í framkvæmdum.

Megingönguleiðir eru sýndar á skipulagsuppdrætti en þær mynda ásamt gangstéttum meðfram öllum götum bæjarins samfellt net gönguleiða. Þar sem megingöngustígar skera stærstu umferðargötturnar í bænum, er nauðsynlegt að gera ráð fyrir merktum gangbrautum.

Meginstígakerfið þjónar gangandi og hjólandi umferð og tengir saman helstu svæði kaupþúnsins, verslunar- og þjónustusvæðin við þjóðveginn og athafnasvæðin við Ormsvöll við íbúðarsvæðin. Einnig er leitast við að tengja stofnanasvæðin við íbúðarbyggðina.

Ekki er gert ráð fyrir sérstökum reiðhjólabrautum. Meginstígakerfið er jafnframt reiðhjólástígakerfi. Innanbæjar er miðað við að hjólað verði á akbraut húsagatna og á gangstéttum meðfram aðalgötum. Hugað skal að leiðbeinandi merkingum fyrir reiðhjólafólk.

Milli hesthúsbyggða í Miðkrika og við Dufpaksbraut eru reiðleiðir meðfram Suðurlandsvegi og einnig er gert ráð fyrir reiðleið fjær þjóðveginum yfir land Miðkrika. Þannig minnkar slyshætta við Suðurlandsveg þar sem einungis þarf að fara yfir veginn en ekki fram með honum.

Að öðru leyti eru reiðleiðir allt umhverfis byggðina á Hvolsvelli og er gert ráð fyrir reiðleið meðfram Fljótshlíðarvegi inn Hlíð.

6.3.3. VEITUR

Vatnsveita

Stofnlögn vatnsveitu er sýnd á þéttbýlisuppdrætti. Gerð er grein fyrir vatnsöflun, vatnsbóli og verndarsvæðum í kafla 3.4.2.

Uppbygging dreifikerfis helst í hendur við uppbyggingu nýrra byggingarsvæða.

Fráveita

Á Hvolsvelli er hreinsistöð fyrir frávatn og er um að ræða hripsíu og tveggja hólfa rotþró sem síðan er veitt í yfirborðsvatn. Fitu- og fellubúnaður er við starfsstöð Sláturfélags Suðurlands á Hvolsvelli. Sjá einnig kafla 3.7.5.

Uppbygging dreifikerfis helst í hendur við uppbyggingu nýrra byggingarsvæða.

Hitaveita

Á Hvolsvelli er kyndistöð sem skerpir á hitaveituvatni frá Laugalandi.

Uppbygging dreifikerfis helst í hendur við uppbyggingu nýrra byggingarsvæða.

Rafmagn

Rafmagnsmál á Hvolsvelli eru í góðu lagi. Uppbygging dreifikerfis helst í hendur við uppbyggingu nýrra byggingarsvæða.

Stofnlínur rafmagnsveitunnar eru sýndar á skipulagsuppdrætti.

6.4. ÖNNUR SKIPULAGSÁKVÆÐI

6.4.1. BÍLASTÆÐI

Bílastæði skulu almennt vera í samræmi við ákvæði í grein 3.1.4 í skipulagsreglugerð. Sérstakar kröfur um bílastæðafjölda, staðsetningu og útfærslu eru settar í deiliskipulagi. Á athafnalóðum og við breytingar á atvinnustarfsemi á þegar byggðum svæðum skal bílastæðapörf metin í hverju tilviki með hliðsjón af ákvæðum skipulagsreglugerðar.

Við skipulag íbúðarbyggðar skal þess gætt að bílastæði verði ekki ráðandi þáttur í umhverfinu.

6.4.2. LANDÞÖRF EFTIR LOK SKIPULAGSTÍMABILSINS

Á skýringarkorti er gerð grein fyrir íbúðar- og athafnasvæðum sem þörf kann að verða fyrir eftir að núverandi skipulagstímabili lýkur. Litið er fyrst og fremst til tveggja svæða fyrir íbúðarbyggð, um 5,4 ha lands norðan Hvolstúns og um 5,3 ha lands sunnan Hlíðarvegar austan Öldunnar. Svæði fyrir athafnastarfsemi að loknu



núverandi skipulagstímabili er ætlað norðan núvernadi iðnaðar/athafnasvæða, um 6 ha að stærð.

Miðað við reiknaða íbúðarþörf fyrir skipulagstímabilið ættu svæðin sem þegar hefur verið gerð grein fyrir að nægja út tímabilið. Forsendur geta breyst, t.d. með aukinni ásókn í að búa utan höfuðborgarsvæðisins án þess að vera langt frá þjónustu- og atvinnuframboði þess, og gætu því byggingarsvæði aðalskipulagsins fyllst fyrr en áætlað er. Með reglulegri endurskoðun aðalskipulagsins og yfirferð helstu forsendna ætti að gefast svigrúm til þess að bregðast við slíkum breytingum í tíma með viðeigandi hætti.

7. UMHVERFISÁHRIF

7.1. MATSKYLDAR FRAMKVÆMDIR SKV. LÖGUM UM MAT Á UMHVERFIS-ÁHRIFUM

Samkvæmt lögum um mat á umhverfisáhrifum nr. 106/2000 skal meta umhverfisáhrif þeirra framkvæmda sem taldar eru geta haft í för með sér umtalsverð áhrif á umhverfið, s.s. lífríki, vatn, loft, jarðmyndanir, landslag, minjar og mannlíf. Mat á umhverfisáhrifum skal vera fastur liður í gerð skipulagsáætlana og óheimilt er að veita leyfi til framkvæmda sem lögin ná til, hefja framkvæmdir eða staðfesta skipulagsáætlanir samkvæmt skipulagslögum nema ákvæða þeirra hafi verið gætt.

Metin hafa verið umhverfisáhrif einnar framkvæmdar í Rangárþingi eystra:

- Sorpförgun Byggðasamlags Hulu á Skógasandi (V-, A-Eyjafjallahreppur, Mýrdals- og Skaftárhreppur 97080033 (16.04.98))

Í aðalskipulagi Rangárþings eystra er ekki gert sérstaklega ráð fyrir framkvæmdum sem krefjast mats á umhverfisáhrifum. Efnisnámur gætu þó verið matsskyldar samkvæmt 1. viðauka reglugerðar um mat á umhverfisáhrifum nr. 61/2000 fari áætlað efnismagn sem vinna á yfir 50.000 m² eða 150.000 m³. Efnisnámur eru tilkynningarskyldar samkvæmt 2. viðauka reglugerðarinnar fari áætlað efnismagn sem vinna á yfir 25.000 m² eða 50.000 m³ og verður þá metið í hverju tilviki fyrir sig hvort krafist verði formlegs mats á umhverfisáhrifum.

Sem dæmi um aðrar framkvæmdir sem gætu komið til álita innan hreppsins að breyttu aðalskipulagi og væru matsskyldar skv. 1. viðauka reglugerðarinnar má nefna:

- 1 Jarðvarmavirkjanir og önnur varmaorkuver með 50 MW uppsett varmaafli eða meira og önnur orkuver með 10 MW uppsett rafafli eða meira.
- 2 Nýir vegir utan þéttbýlis sem eru 10 km eða lengri. Enduruppbygging vega utan þéttbýlis þar sem nýlagning samkvæmt áætlunum er a.m.k. 10 km að lengd.
- 3 Förgunarstöðvar þar sem spilliefni eru brennd, meðhöndluð með efnum eða urðuð. Aðrar förgunarstöðvar úrgangs sem meðhöndla meira en 500 tonn af úrgangi á ári.

- 4 Loftlínur utan þéttbýlis til flutnings á raforku með 66 kV spennu eða hærri. Sæstrengir til flutnings á raforku með 132 kV spennu eða hærri og eru 20 km eða lengri.
- 5 Fiskimjöls- og lýsisverksmiðjur í þéttbýli með framleiðslugetu 1.000 tonn á sólarhring eða meiri.

Sem dæmi um framkvæmdir sem gætu komið til álita innan hreppsins að breyttu aðalskipulagi og væru tilkynningarskyldar skv. 2. viðauka reglugerðarinnar má nefna:

1. Landbúnaður, skógrækt og fiskeldi:
 - a. Framkvæmdir til endurskipulagningar á landareignum í dreifbýli sem taka til stærra landsvæðis en 20 ha.
 - b. Framkvæmdir til að leggja óræktað land eða lítt snortið svæði undir þaulnýttinn landbúnað.
 - c. Vatnsstjórnunarframkvæmdir vegna landbúnaðar, þar með taldar áveitu- og framræsluframkvæmdir á 10 ha svæði eða stærra eða á verndarsvæðum.
 - d. Nýræktun skóga á 200 ha svæði eða stærra eða á verndarsvæðum og ruðningur á náttúrulegum skógi.
 - e. Uppgræðsla lands á verndarsvæðum.
3. Matvælaiðnaður:
 - a. Vinnsla á olíu og fitu úr jurtum og dýrum.
 - b. Þökkun og niðursuða á jurta- og dýraafurðum 75 tonn á dag eða meira.
 - c. Framleiðsla á mjólkurvörum 200 tonn á dag eða meira.
 - d. Sláturhús.
 - e. Fiskimjöls- og lýsisverksmiðjur á verndarsvæðum; fiskimjöls- og lýsisverksmiðjur í þéttbýli með framleiðslugetu 500 tonn á sólarhring eða meiri.

7.2. MAT Á UMHVERFISÁHRIFUM SKIPULAGSÁÆTLUNAR

Samkvæmt 5. mgr. 9. gr. skipulags- og byggingarlaga skal leggja mat á umhverfisáhrif einstakra markmiða og ráðgerðra framkvæmda í skipulagsáætlunum.

Mikilvægt er að áhrif skipulagstillögunnar séu metin á vinnslustigi skipulagsgerðar, þ.e.a.s. fjallað sé um umhverfisáhrif áður en ákvörðun er tekin um tillögur. Þannig er stuðlað að því að tekið sé tillit til umhverfissjónarmiða við stefnumörkun.

Skipulagstillaga þessi er annars vegar frumvinna skipulags fyrir allt sveitarfélagið og hins vegar nánari úrvinnsla úr gildandi aðalskipulagi Hvolsvallar. Skipulagstillagan er því að miklu leyti skráning á núverandi stöðu auk nokkurra ákvæða sem sett eru um þróunarkosti byggðarinnar og náttúruvernd.

Ekki er um að ræða stórvægilegar breytingar á byggð eða atvinnuháttum en í skipulagstillögunni felast engu að síður nokkur ákvæði sem stuðla að umhverfisvernd og bættri umgengni um auðlindir og umhverfi. Má þar m.a. nefna:

1. Tillögur eru um hverfisvernd vegna náttúrufars, vernd votlendis og stækkun á hverfisverndarsvæðum á hálendinu.
2. Aukin viðleitni til þéttingar byggðarinnar á Hvolsvelli til þess að nýta landið betur.
3. Heimild er fyrir aukna íbúðarbyggð í sveitinni með það að markmiði að styrkja byggð og búsetu þar og viðhalda því fallega búsetulandslagi sem þar er víða. Heimildarákvæðið um aukna íbúðarbyggð í sveitinni er viðleitni til þess að bregðast við þeim grundvallarbreytingum sem nú eru að verða á íslenskum landbúnaði með fækkun og stækkun búa og breyttum búskaparháttum sem því fylgja. Vonast er til að ákvæðið stuðli að því að búseta haldist áfram á sem flestum jörðum þótt búskap sé hætt og land nýtt frá öðrum býlum.
4. Sett eru skilyrði um hámarksstærð efnistökusvæða og áætlanagerð sem miðar að því að koma stjórn og rekstri efnistöku í það horf sem kveður á um í lögum.
5. Settur er rammi utan um skógrækt í sveitarfélaginu. Jafnframt því sem stefnt er að aukinni skógrækt, bæði til atvinnusköpunar, skjólmyndunar og útivistar, eru sett skilyrði um eiginleika þess lands eða umhverfis sem tekið verður til skógræktar. Til dæmis er miðað við að gott landbúnaðarland verði áfram nýtt fyrir hefðbundinn landbúnað. Einnig eru settar takmarkanir á skógrækt

gagnvart fornminjum, ám og vötunum, útsýnisstöðum svo og jarðmyndunum og vistkerfum s.s. votlendi hvers konar. Þessi skilyrði eru sett í stað þess að afmarka á uppdrætti þau svæði sem til greina koma til skógræktar. Sett er ákvæði um að tilkynna beri öll skógræktaráform til sveitarstjórnar sem yfirfer áætlanir með hliðsjón af settum markmiðum og ákvæðum.

6. Stefnt er að því að skipulag frístundabyggðar taki mið af umhverfi og náttúru. Sett eru skilyrði um eiginleika þess lands sem taka má undir frístundabyggð Frístundabyggð með 4 húsum eða fleiri þarf að vera skilgreind í aðalskipulagi. Sveitarstjórn og skipulagsnefnd munu meta umsóknir um ný frístundahúsa-svæði út frá ákvæðum og viðmiðunum aðalskipulagsins þannig að tekið verið m.a. mið af umhverfissjónarmiðum.

Til að auðvelda mat á einstökum markmiðum skipulagstillögunnar og samanburð á þeim valkostum sem voru til umræðu á ýmsum stigum skipulagsvinnunnar voru þeir settir upp í eftirfarandi samanburðartöflur. Þeim var ætlað að auðvelda umræðu um þá kosti sem velja þarf á milli við ákvörðun landnotkunar í nýju aðalskipulagi.

Hverfisvernd vegna mikilvægra búsvæða fugla

	Hverfisvernd óbreytt	Hverfisvernd aukin
Orka og auðlindir	?	?
Landslag og jarðmyndanir	- Möguleg framræsla	+ Óbreytt ástand en möguleg endurheimt votlendis
Veðurfar, loftgæði	0 Hefur engin áhrif	0 Hefur engin áhrif
Náttúrufar, gróður og dýralíf	- Gæti haft áhrif á mikilvæg varplönd eða uppeldissvæði fugla	+ Votlendi og búsvæði fugla verður verndað
Sjór, ár og vötn, vatnsbúskapur	- Möguleg breyting á grunnvatnsstöðu	+ Framræsla votlendis ekki heimil
Yfirbragð byggðar	0 Óbreytt	0 Óbreytt
Minjar	0 Óbreytt	0 Óbreytt
Útivist	0 Óbreytt	+ Aukið aðdráttarafl með upplýsingum og bættu aðgengi
Umferð og öryggismál	0	0
Atvinnulíf, efnahagur, samfélag	?	+ Aðdráttarafl fyrir ferðamenn og þar með þörf á aukinni þjónustu
Samanburður við markmið sveitarstjórnar í aðalskipulagi	Í aðalskipulagi skal leggja áherslu á varðveislu óspilltrar náttúru og verndun og friðlýsingu svæða sem verðmæt eru vegna náttúrufars, fegurðar eða útivistargildis. Skilgreina skal þau svæði sem æskilegt er að vernda og friða auk þeirra svæða sem þegar njóta verndar og friðunar.	

+ jákvæð áhrif - neikvæð áhrif 0 engin eða óveruleg ? áhrif óþekkt

Hverfisvernd vegna fornleifa

	Hverfisvernd óbreytt	Hverfisvernd aukin
Orka og auðlindir	0 Óbreytt	0 Óbreytt
Landslag og jarðmyndanir	- Hætta á raski	+ Takmörkun á framkvæmdum
Veðurfar, loftgæði	0 Hefur engin áhrif	0 Hefur engin áhrif
Náttúrufar, gróður og dýralíf	?	?
Sjór, ár og vötn, vatnsbúskapur	- Óbreytt	- Óbreytt
Yfirbragð byggðar	0 Óbreytt	0 Óbreytt
Minjar	- Minjar gætu farið förgörðum	+ Forminjar varðveittar
Útivist	0 Óbreytt	+ Útivist hugsanlega aukin + Aukið fræðslugildi útivistarsvæða með merkingum
Umferð og öryggismál	0 Hefur engin áhrif	0 Hefur engin áhrif
Atvinnulíf, efna-hagur, samfélag	0 Hefur engin áhrif	+ Til hagsbótar vegna aðráttararfs á staðina og þar með í sveitarfélagið
Samanburður við markmið sveitarstjórnar í aðalskipulagi	Lögð skal rík áhersla á náttúruvernd og söguminjar við nýtingu lands og landgæða. Unnið skal að því að gera menningarminjar og sögustaði aðgengilega og áhugaverða og með því stutt við ferðaþjónustu á svæðinu.	

+ jákvæð áhrif - neikvæð áhrif 0 engin eða óveruleg ? áhrif óþekkt

Frístundahúsabyggð – óbreytt eða aukin

	Frístundabyggð óbreytt	Frístundabyggð aukin
Orka og auðlindir	0 Óbreytt	0 Óbreytt
Landslag og jarðmyndanir	0 Óbreytt	- Óraskað land nýtt undir vegi byggingar og ræktun
Veðurfar, loftgæði	0 Óbreytt	0 Óbreytt
Náttúrufar, gróður og dýralíf	0 Óbreytt	- Möguleg skerðing á náttúrulegum svæðum
Sjór, ár og vötn, vatnsbúskapur	0 Óbreytt	- Möguleg breyting
Yfirbragð byggðar	- Breytt ásýnd lands	+ Aukin og samfélldari byggð
Minjar	0 Óbreytt	- Möguleg röskun á minjum
Útivist	0 Óbreytt	+ Aukin nýting á gönguleiðum og afþreyingu í sveitarfélaginu
Umferð og öryggismál	0 Óbreytt	- Aukin umferð á þjóðvegum
Atvinnulíf, efnahagur, samfélag	- Vannýttir möguleikar á notkun lands	+ Aukin þjónusta við sumarhúsagesti og tekjur fyrir sveitarfélagið
Samanburður við markmið sveitarstjórnar í aðalskipulagi	<p>Í aðalskipulagi skal gert ráð fyrir aukinni frístundabyggð í sveitarfélaginu. Frístundabyggð verður þó ekki heimiluð á svæðum sem eru mikilvæg eða verðmæt vegna náttúrufrars, náttúruauðlinda, sögu eða almenns útivistargildis.</p> <p>Eftir fongum skal komist hjá því að frístundahúsabyggð verði reist á góðu ræktunarlandi og landi sem hentar vel til landbúnaðarframleiðslu.</p> <p>Við skipulag frístundahúsabyggðar skal tekið mið af því að hvorki verði lokað gömlum eða hefðbundnum göngu- og reiðleiðum né aðgengi að áhugaverðum útivistarsvæðum og náttúrufrirbrigðum takmarkað.</p> <p>Taka skal tillit til landslags, söguslóða, gróðurfrars og útsýnisstaða við skipulag frístundahúsabyggðar. Slík byggð skal þar sem það á við taka mið af yfirbragði sveitarinnar</p>	

+ jákvæð áhrif

- neikvæð áhrif

0 engin eða óveruleg

? áhrif óþekkt

Óbreytt eða aukin íbúðarbyggð í sveit

	Íbúðabyggð í sveit takmörkuð	Íbúðabyggð í sveit aukin
Orka og auðlindir	- Vannýting á landi	+ Nýting á ónotuðu landi
Landslag og jarðmyndanir	0 Óbreytt	- Landbúnaðarland tekið undir vegi og byggingar
Veðurfar, loftgæði	0 Óbreytt	0 Óbreytt
Náttúrufar, gróður og dýralíf	0 Óbreytt	- Möguleg skerðing á náttúrulegum svæðum
Sjór, ár og vötn, vatnsbúskapur	0 Óbreytt	0 Óbreytt
Yfirbragð byggðar	+ Núverandi aðstæður og umhverfi óbreytt	+ Aukin og samfélldari byggð - Röskun á ásýnd gamallra bæjarstæða
Minjar	0 Óbreytt	- Möguleg röskun á minjum
Útivist	0 Óbreytt	0 Óbreytt
Umferð og öryggismál	0 Óbreytt	- Aukin umferð á þjóðvegum
Atvinnulíf, efnahagur, samfélag	- Vannýting á landi	+ Auknar tekjur fyrir sveitarfélagið
Samanburður við markmið sveitarstjórnar í aðalskipulagi	Stuðlað skal að því að halda sveitum í byggð þrátt fyrir grundvallarbreytingar í landbúnaði. Nýting landbúnaðarlands skal eftir fongum taka mið af staðháttum og landgæðum Standa skal vörð um gömul hús eða þyrpingar sem á einn eða annan hátt geta talist varðveisluverð menningarverðmæti.	

+ jákvæð áhrif - neikvæð áhrif 0 engin eða óveruleg ? áhrif óþekkt

Óbreytt eða aukin skógrækt

	Skógrækt takmörkuð	Skógrækt aukin
Orka og auðlindir	- Vannýting á landi	+ Aukin nýting á landi
Landslag og jarðmyndanir	+ Ásýnd lands óbreytt	- Sjónræn áhrif á landslag
Veðurfar, loftgæði	0 Óbreytt	+ Skjólmyndun
Náttúrufar, gróður og dýralíf	0 Náttúrufar breytist lítið	- Skerðing á náttúrulegum svæðum + Meiri og stöðugri gróðurþekja - Breytt búsvæði fugla + Breytt búsvæði fugla
Sjór, ár og vötn, vatnsbúskapur	0 Óbreytt	- Afleiðing af framræslu og breyttu gróðurfari getur haft áhrif á vatnsbúskap + Meiri og stöðugri gróðurþekja
Yfirbragð byggðar	+ Núverandi aðstæður og umhverfi óbreytt	- Breytt búsetulandslag - Röskun á ásýnd gamallra bæjarstæða
Minjar	0 Óbreytt	- Möguleg röskun á minjum
Útivist	0 Óbreytt	+ Aðdráttaraf í útivistarskóga
Umferð og öryggismál	0 Óbreytt	0 Óbreytt
Atvinnulíf, efnahagur, samfélag	- Vannýting á landi	+ Auknar tekjur fyrir sveitarfélagið
Samanburður við markmið sveitarstjórnar í aðalskipulagi	Stefnt skal að aukinni skógrækt, fjölnytjaskógrækt, til skjóls, útivistar, viðarframleiðslu, landbóta og annarra nytja Skógrækt verði ekki heimiluð á svæðum sem eru verðmæt vegna náttúruvæðis, auðlinda, útivistargildis, fornleifa eða söguminja og hafa sérkenni og eiginleika sem skógrækt getur spillt. Hugað skal að því að trjá- og skógrækt spilli ekki útsýnisstöðum eða valdi snjósöfnun á vegum	

+ jákvæð áhrif - neikvæð áhrif 0 engin eða óveruleg ? áhrif óþekkt

8. BREYTINGAR FRÁ GILDANDI SKIPULAGSÁÆTLUNUM

8.1. AÐALSKIPULAG HVOLSHREPPS, 1990-2010.

Helstu breytingar frá gildandi aðalskipulagi Hvolsvallar er:

- Breytt landnotkunarflokkun og breyttir litir til samræmis við skipulagsreglugerð nr. 400/1998.
- Hringvegur nr. 1 liggur um Hvolsvöll, þ.e. Austurveg, í nýju skipulagi. Lega eldri veglínu suður fyrir byggð er sýnd á þéttbýlisuppdrætti.
- Iðnaðarsvæði við Dufþaksbraut og Ormsvöll er skilgreint sem athafnasvæði og blanda af athafna- og stofnanasvæði (N4) í nýju skipulagi.
- Óbyggt svæði sunnan Öldunnar verður iðnaðarsvæði (P3).
- Iðnaðarsvæði til síðari nota sunnan Garðsaukalækjar fellt út.
- Skilgreindur er miðbær þar sem áður var sýnd blanda verslunar- og þjónustusvæðis, stofnanasvæðis og íbúðarsvæðis allt eftir landnotkun á hverri lóð.
- Svæði undir frístundabyggð vestan Þjóðvegur nr. 1 verður opið svæði til sérstakra nota /tjaldsvæði.
- Stofnana- og verslunarsvæði til framtíðarnota norðan byggðar við Þjóðveg nr. 1 fellur út.
- Íbúðarsvæði norðan Hvolsvallar og vestan Nýbýlavegar sýnt sem samfelld íbúðarsvæði og jafnframt stækkað í norður á kostnað opins svæðis til sérstakra nota.
- Íbúðarsvæði austan Nýbýlavegar norðan Hlíðarvegur stækkar.
- Framtíðaríbúðarbyggð sunnan Hlíðarvegur fellur út.
- Opið svæði til sérstakra nota við Hlíðarveg austan byggðar verður blanda opins svæðis til sérstakra nota og frístundabyggðar.

8.2. SVÆÐISSKIPULAG MIÐHÁLENDIS ÍSLANDS 2015.

Náttúruverndarsvæði og almenn verndarsvæði í svæðisskipulagi Miðhálandisins eru skilgreind sem hverfisverndarsvæði og óbyggð svæði í aðalskipulagi Rangárþings eystra. Önnur svæði eru skilgreind sem óbyggð svæði og er hluti þeirra jafnframt hverfisvernduð svæði. Núverandi landgræðslusvæði eru skilgreind sem óbyggð svæði en afmörkuð til skýringar. Skálasvæði eru skilgreind sem verslunar- og þjónustusvæði. Fjallasel eru skilgreind sem frístundabyggð.

Þær breytingar eru gerðar á svæðisskipulaginu að bætt er við gönguleið samsíða reiðleið sem liggur vestan með Markarfljóti. Þá er felldur út slóði að Efri -Botn en eftir stendur gönguleið að skálanum.

9. SKIPULAGSUPPDRETTIR

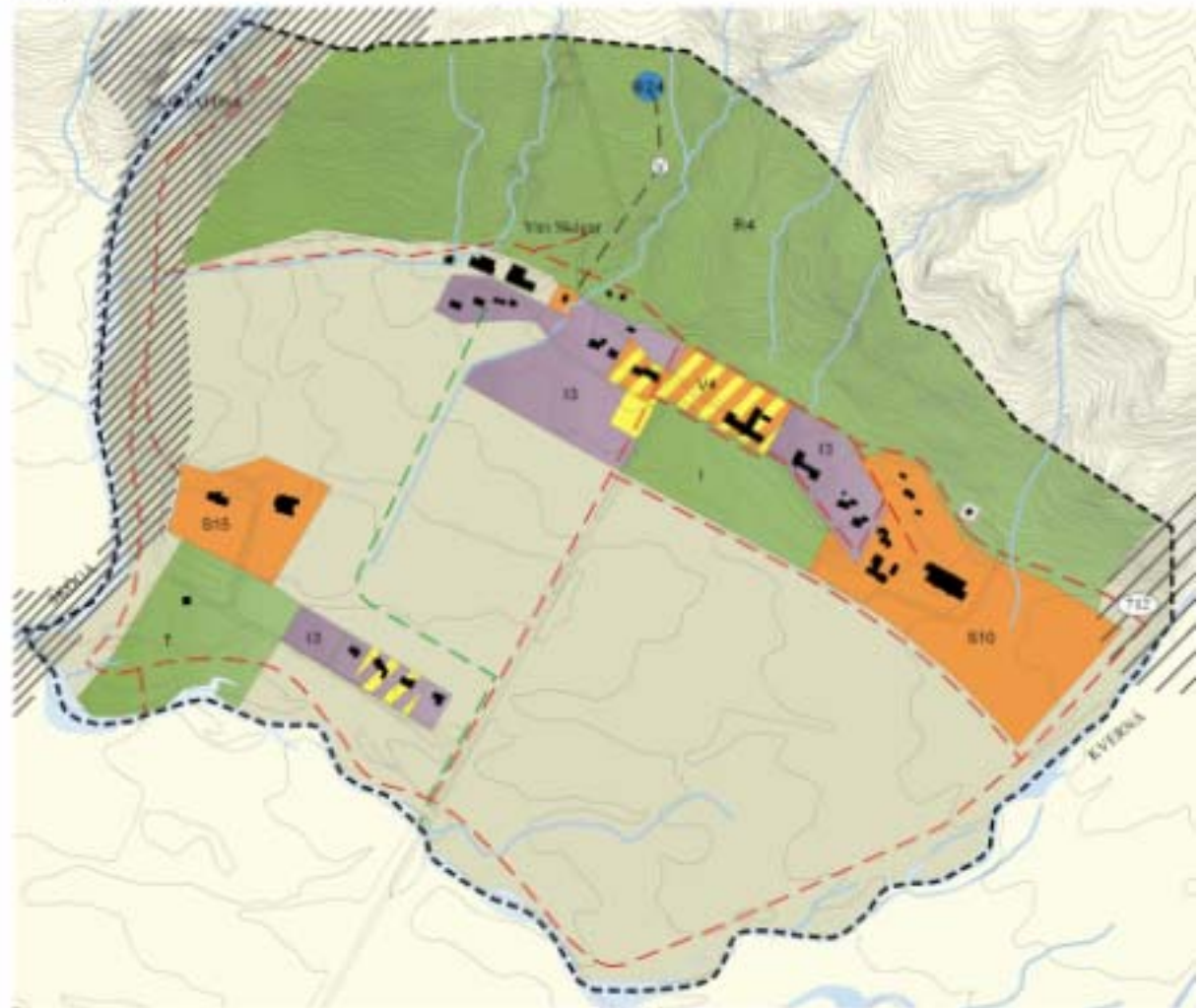
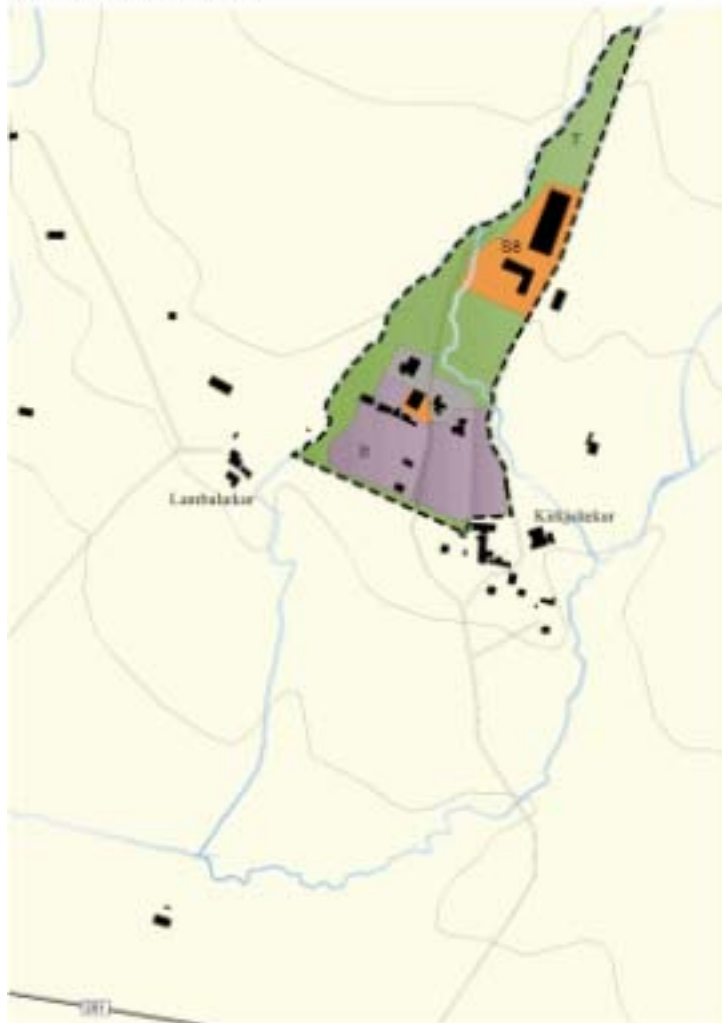
Aðalskipulagsuppdráttur er smækkaður úr blaðstærð A1 í A4 til birtingar í greinagerð þessari. Tilgreindur mælikvarði á uppdraettinum er því ekki réttur. Séruppdrettir af Kirkjulækjarkoti og Skógum eru í réttum mælikvarða, þ.e. mkv. 1:10.000.

SÉRUPPDRAETTIR

MKV.: 1:10.000

KIRKJULÆKJARKOT

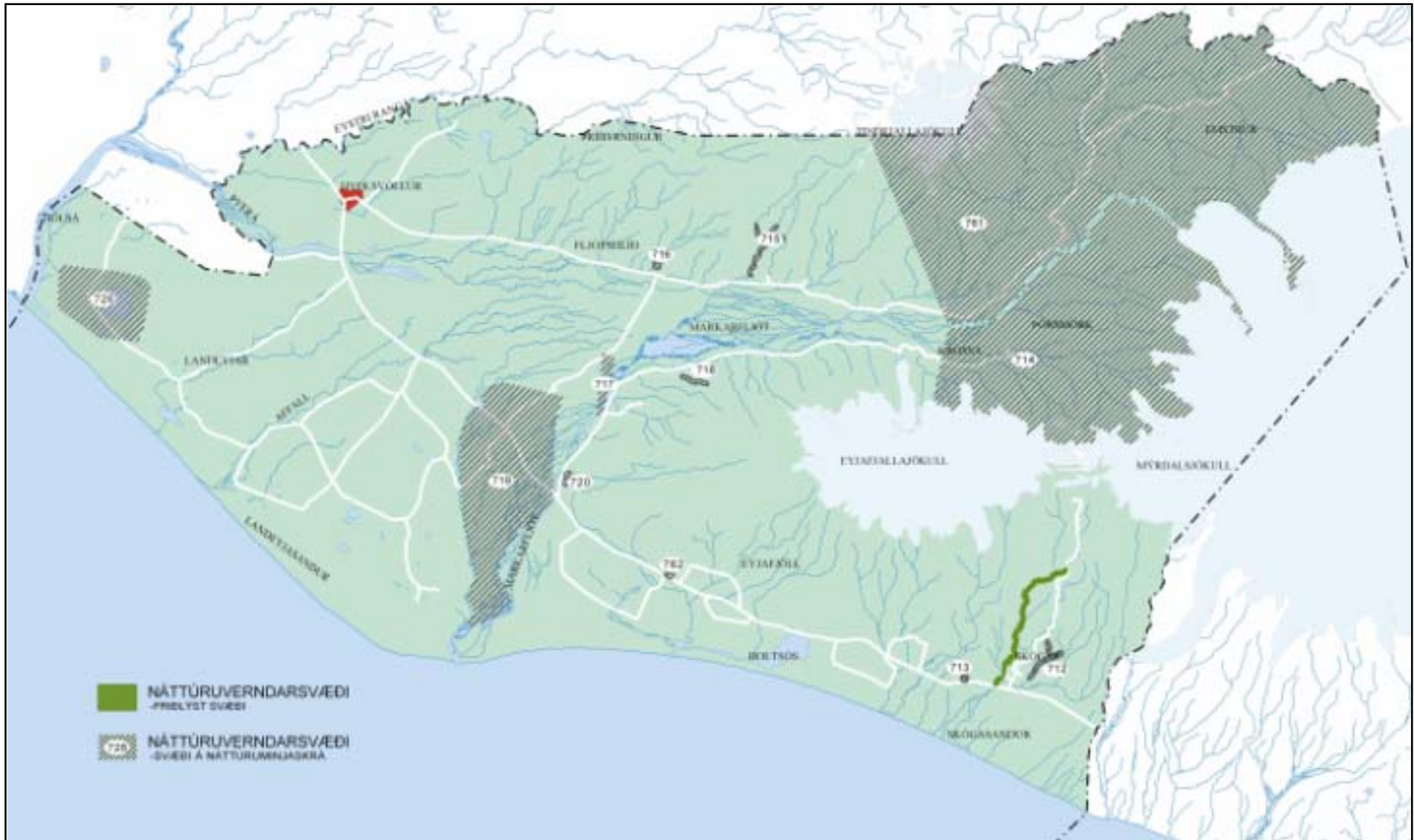
SKÓGAR



10. SKÝRINGARUPPDRAETTIR

Skýringaruppdraettir ekki til samþykktar.

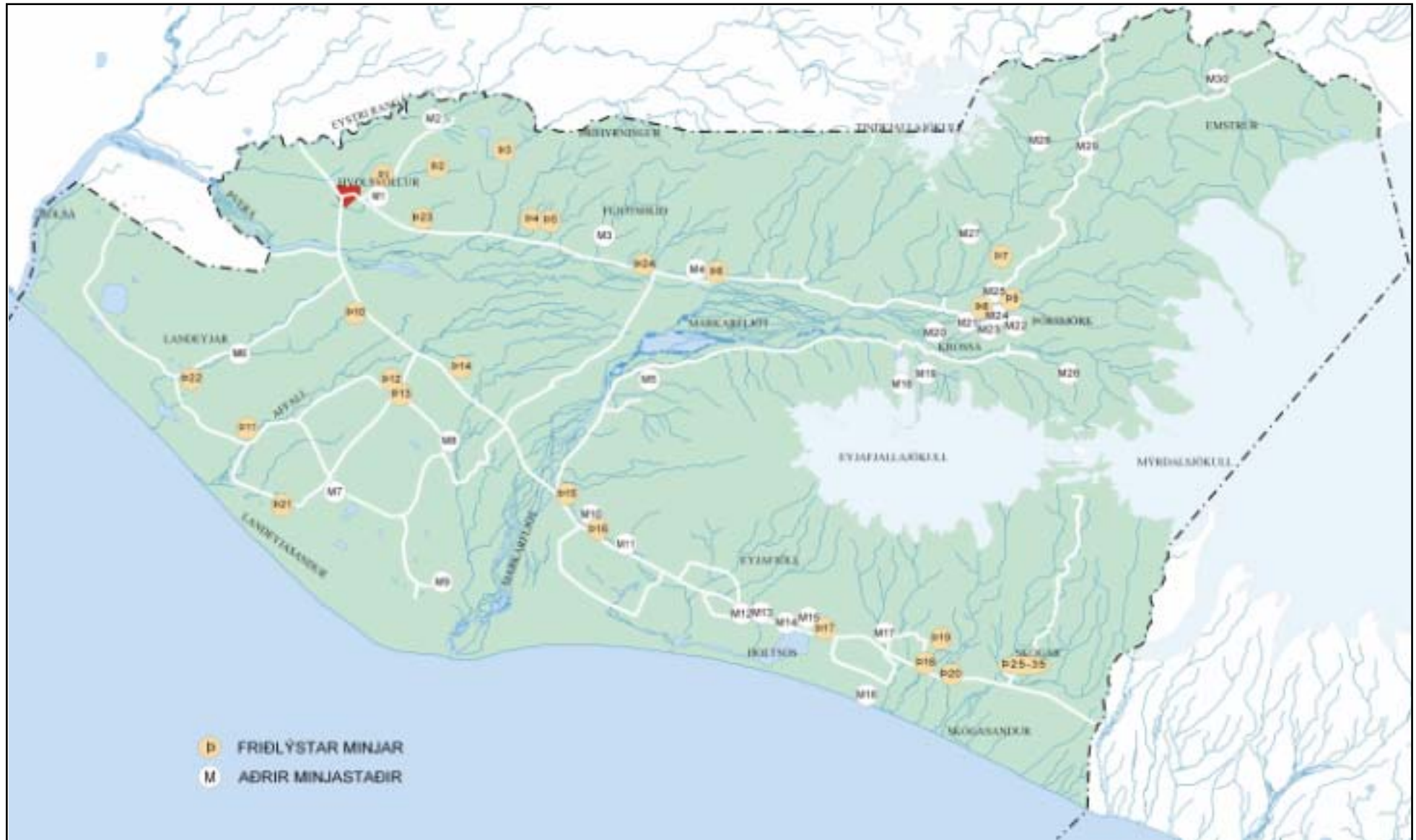
10.1. Náttúruvernd



10.2. Hverfisvernd



10.3. Friðlýstar minjar og aðrar minjar



11. KYNNING, UMFJÖLLUN OG SAMÞYKKT

Í upphafi (haust 2003) skipulagsvinnunnar voru haldnir fundir með sveitarstjórn og skipulags- og byggingarnefnd, fulltrúa íbúa og atvinnulífs í sveitarfélaginu þar sem mótuð var stefna og markmið skipulagsvinnunnar.

Lögboðnum samráðsaðilum var sent bréf um upphaf skipulagsvinnu dags. 11.12.2003 og bárust eftirtalin svarbréf.

Flugmálastjórn	Svar barst 24.05.2004
Vegagerðin	Svar barst 12.01.2004
Fornleifavernd ríkisins	Svar barst 08.01.2004
Umhverfisstofnun	Svar barst 27.01.2004
Biskupsstofa	Svar barst 15.01.2004
Veðurstofa Íslands	Svar barst 07.01.2004

Kynning skipulagstillögu

- Almennur íbúafundur þar sem forsendur og drög að skipulagstillögu voru kynnt 26.02.2004.
- Skipulagstillaga, sveitarfélagsuppdráttur og þéttbýlisuppdráttur kynnt sveitarstjórn og skipulags- og byggingarnefnd, handriti og uppdrætti dreift 14.06.2004.
- Skipulagstillaga og sveitarfélagsuppdráttur kynntur Samvinnunefnd um miðhálandi Íslands á fundi 02.07.2004.
- Almennur íbúafundur þar sem skipulagstillagan var kynnt 24.02.2005.

Nágrannasveitarfélögum (Rangárþingi ytra og Mýrdalshreppi) var send tillagan í desember 2004 og Samvinnunefnd um miðhálandi Íslands í janúar 2005. Athugasemd barst frá Samvinnunefnd um miðhálandi Íslands dags 24. janúar 2005.

Eftirtöldum samráðsaðilum var send tillaga að aðalskipulaginu 12.01.2005:

- Heilbrigðiseftirlit Suðurlands

- Umhverfisstofnun Svar bars 04.02.2005
- Vegagerðin
- Fornleifavernd ríkisins Svar barst 01.02.2005

Eftirtöldum samráðsaðilum var sendur sá hluti tillögunnar sem lýtur að þeirra verksviði í tölvupósti 12.01.2005:

- Veðurstofa Íslands Svar barst 17.02.2005
- Flugmálastjórn Svar barst 12.01.2005
- Biskupsstofa Svar barst 19.01.2005

11.1. SAMÞYKKT

Aðalskipulag Rangárþings eystra 2003-2015 sem auglýst hefur verið samkvæmt 18. grein skipulags- og byggingarlaga nr. 73/1997 var samþykkt í sveitarstjórn Rangárþings eystra þann _____ 2005.

Sveitarstjóri Rangárþings eystra

Aðalskipulag þetta var afgreitt af Skipulagsstofnun til staðfestingar umhverfisráðherra þann _____ 2005.

Aðalskipulag þetta var staðfest af umhverfisráðherra þann _____ 2005